

大田原市学校施設長寿命化計画

【令和 3(2021)年度～令和 12(2030)年度】



令和 3(2021)年 3 月

栃木県 大田原市

目次

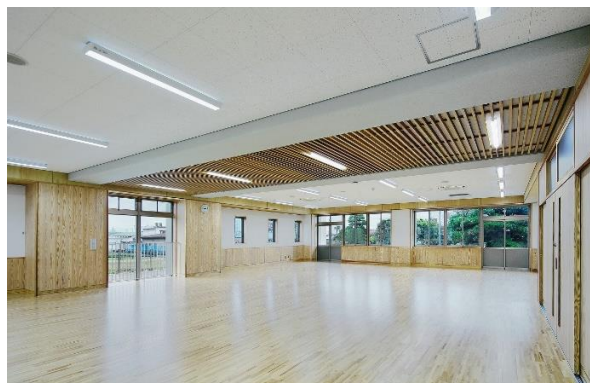
序章 学校施設長寿命化計画の背景・目的等.....	1
1 計画策定の背景.....	1
2 計画の目的.....	1
3 計画期間.....	2
第1章 学校施設の目指すべき姿.....	3
1 施設の目指すべき姿.....	3
(1) 安全性.....	3
(2) 快適性.....	3
(3) 学習活動への適応性.....	3
(4) 環境への適応性.....	4
(5) 地域の拠点化.....	4
第2章 学校施設の実態.....	5
1 学校施設の運営状況・活用状況等の実態.....	5
(1) 対象施設一覧.....	5
(2) 児童数生徒数および学級数の変化.....	6
(3) 学校施設の配置状況.....	7
(4) 施設関連経費の推移.....	8
(5) 学校施設の保有量.....	15
(6) 今後の維持・更新コスト（従来型）.....	16
第3章 学校施設整備の基本的な方針等.....	17
1 傾向把握と整備手法の選択についての概要.....	17
2 一次評価（建物の傾向）.....	18
(1) 一次評価の概要.....	18
(2) 期待される対策の評価方法.....	18
(3) 構造躯体の健全性評価.....	19
3 二次評価（施設の傾向）.....	23
(1) 二次評価の概要.....	23
(2) 評価項目.....	23
(3) 配点と判定手法.....	24
4 適用可能な手法の選択.....	25
(1) 適用可能な手法の概要.....	25
(2) 適用可能な手法の種類.....	25
5 劣化状況調査.....	26
(1) 劣化調査の概要.....	26

(2) 劣化度の算定	26
(3) 劣化状況等の評価	28
6 学校施設の規模・配置計画等の方針	33
7 改修等の基本的な方針	42
(1) 長寿命化の方針	42
(2) 目標使用年数、改修周期の設定	42
(3) 今後の維持・更新コスト（長寿命化型）	44
第4章 基本的な方針等を踏まえた施設整備の水準等	46
1 改修等の整備水準	46
(1) 耐久性の向上	46
(2) 機能性の向上	46
(3) 環境性の向上	46
2 維持管理の項目・手法等	47
第5章 長寿命化の実施計画	49
1 改修等の優先順位付けと実施計画	49
(1) 優先順位の考え方	49
(2) 実施計画	49
2 長寿命化のコストの見通し、長寿命化の効果	54
第6章 長寿命化計画の継続的運用方針	55
1 情報基盤の整備と活用	55
2 推進体制等の整備	55
3 フォローアップ	56

表紙の写真は、令和2年10月に供用開始した大田原中学校の新校舎です。
省エネや多様な情報通信技術に対応した次世代型の校舎が完成いたしました。



【昇降口棟】



【多目的スペース】

【公共施設個別施設計画の記載にあたっての前提】

① 端数処理について

本計画で取り扱う数値は、金額は単位未満を切り捨て、延床面積等は単位未満を四捨五入の端数処理することを基本としています。このため、各数値の合計が表記される合計欄の数値と一致しない場合があります。

② 調査時点と年度表記について

本計画に掲載する数値は、平成30（2018）年度（平成31（2019）年3月31日に終了する事業年度）を基本としています。

③ %（パーセント）表記について

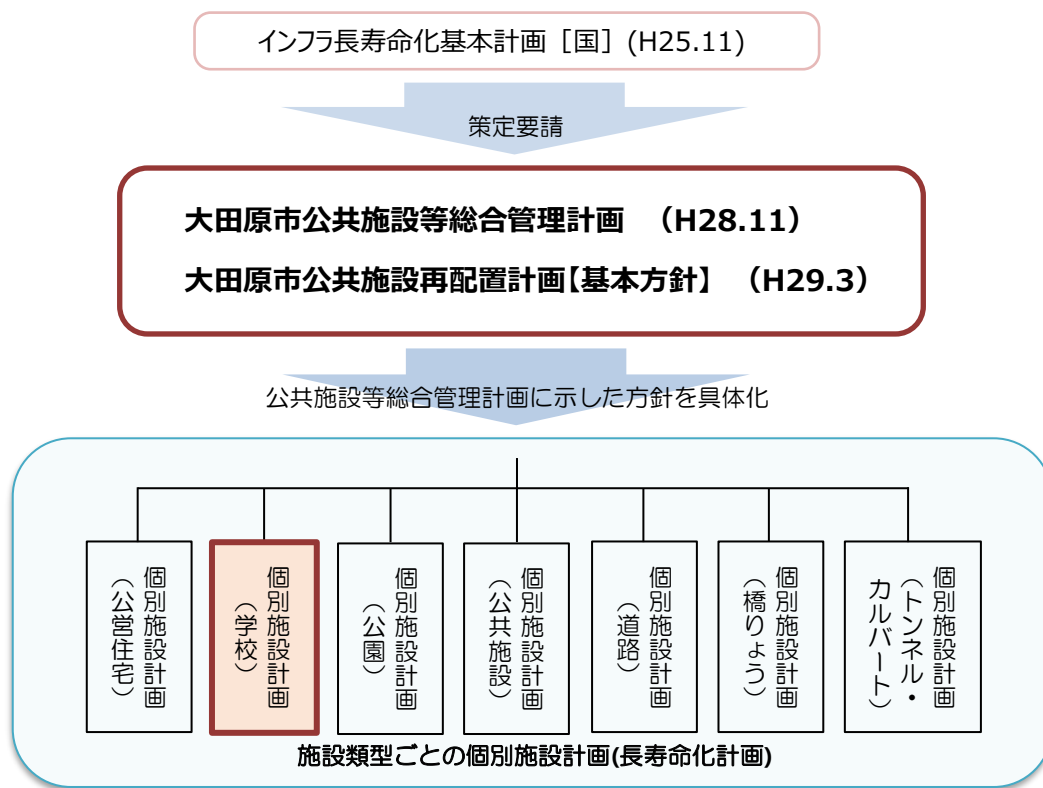
「%（パーセント）」表記は小数第2位を四捨五入しているため、合計値が「100%」にならない場合があります。

序章 学校施設長寿命化計画の背景・目的等

1 計画策定の背景

全国的に公共施設等の老朽化対策が大きな課題となっており、国は平成25年に「インフラ長寿命化基本計画」を策定し、インフラの戦略的な維持管理・更新等を推進するものとしました。さらに、公共施設やインフラの総合的かつ計画的な管理を行うため「公共施設等総合管理計画」の策定を要請し、本市では平成28(2016)年11月に「大田原市公共施設等総合管理計画（以下、管理計画という。）」を策定しました。

個別施設計画では公共施設等総合管理計画に基づき、個別施設ごとの具体的な対応方針を定めることが求められています。



2 計画の目的

上記の背景を踏まえ、管理計画で定めた八コモノ施設の全体方針を基本とし、建物の安全確保のための管理や長寿命化、財政負担の軽減・平準化を達成するため、個別の学校施設ごとの対応方針を示すものとします。

3 計画期間

改修実施計画の期間は、令和 3(2021)年度から令和 12(2030)年度までの 10 年間とします。ただし、更新費用の試算は、令和 3(2021)年度から令和 42(2060)年度までの 40 年間を見込むこととします。

なお、施設方向性の対応時期については「大田原市公共施設再配置計画【基本方針】」における 30 年間で 10 年一区切りとした 3 期に分けて対応することとします。

I 期	II 期	III 期
平成 29 年度～令和 8 年度 (2017～2026)	令和 9 年度～令和 18 年度 (2027～2036)	令和 19 年度以降 (2037～)

また、本計画の内容及びその他の個別施設計画等に沿って随時、管理計画の見直しを行います。

第1章 学校施設の目指すべき姿

1 施設の目指すべき姿

(1) 安全性

- 災害対策
 - ・ 地震に強い学校施設
 - ・ 豪雨・台風に強い学校施設
 - ・ 防災機能を備えた学校施設
- 防犯・事故対策
 - ・ 安全で安心な学校施設

(2) 快適性

- 快適な学習環境
 - ・ 学習能率の向上に資する快適な学習環境
 - ・ 児童生徒の学校への愛着や思い出につながり、また、地域の人々が誇りや愛着をもつことができる学校
 - ・ バリアフリーに配慮した環境
 - ・ 児童生徒や保護者等が学校を訪れやすい環境
- 教職員に配慮した環境
 - ・ 教職員等の事務負担軽減などのための校務の情報化に必要な ICT 環境

(3) 学習環境への適応性（大田原市教育行政基本方針より）

- 創意ある学校経営環境の推進
 - ・ 義務教育9年間を見通した教育計画の作成と組織的かつ計画的な教育目標の達成
 - ・ コミュニティ・スクールを基盤とした、地域とともにある学校づくりの一層の推進及び学校評価の工夫・改善と評価結果の公表による協力体制の確立
 - ・ 児童生徒及び教職員が安全な環境の中で、安心して学校生活を送れるよう、家庭、地域と連携を取りながら、危機管理体制の確立
- 教育課程環境の改善・充実
 - ・ 思考力・判断力・表現力を育成するための言語活動の充実を踏まえた教育課程の編成
 - ・ G I G Aスクール構想に基づく、効果的な教育課程の編成
- 学習指導環境の改善・充実
 - ・ 9年間の系統性のある学習内容の充実
 - ・ 各種学力調査等のデータに基づく学習指導の工夫・改善
 - ・ 思考力・判断力・表現力を育成するための児童生徒の発達段階を考慮した言語活動の充実
 - ・ 小・中の連携を図った英語教育の推進
 - ・ I C Tの効果的な活用と指導の充実
- 道徳教育環境の充実
 - ・ 道徳教育に関する校内研修の充実

■特別活動環境の充実

- ・集団としての合意形成や、一人一人の意思決定を重視した学級活動の展開の工夫

■児童・生徒指導環境の充実強化

- ・全職員の共通理解に基づく指導体制の確立（学業指導の徹底）
- ・児童生徒相互及び教師との好ましい人間関係づくり
- ・幼・保、小、中、高校等間及び同一校種間の連携強化による指導力の向上
- ・暴力行為・いじめ・不登校・児童虐待等の早期発見と早期対応及び予防的な指導の充実、並びに組織的な対応の徹底
- ・パソコン、スマートフォン等、情報通信機器の利用に当たっての情報モラル育成の強化

■健康安全教育環境の充実

- ・個々の能力、適性に応じた保健指導・体育指導の工夫と体力向上に向けての実践
- ・学校給食を活用した食育の推進
- ・交通事故防止の指導の徹底と安全に関する実践力の育成及び安全意識の高揚
- ・通学路の安全を含めた安全点検の実施と安全な環境の保持・改善の推進
- ・感染症対策の徹底と「新しい生活様式」に適切に対応できる児童生徒の育成

■特別支援教育環境の充実

- ・通常学級における安心感とわかりやすさを高めるユニバーサルデザインの授業づくり
- ・個別に必要な合理的配慮に基づいた校内支援体制の整備
- ・「ぼく・わたしの成長シート」・「個別の教育支援計画」を用いた幼・保、小、中、進学先等との連携

■キャリア教育・進路指導環境の充実

- ・発達の段階に応じた9年間を見通した系統的な全体計画と校内指導体制の確立
- ・啓発的体験学習、勤労・奉仕の体験を通しての勤労観や職業観、社会参画意識の育成
- ・「キャリアパスポート」を活用した小、中、高校の系統性を踏まえたキャリア教育の充実

■家庭教育環境の支援

- ・コミュニティ・スクールを通じた地域と連携した家庭教育の充実

（4）環境への適応性

- ・環境を考慮した学校施設（エコスクール）

（5）地域の拠点化

- ・避難所等の地域防災拠点となる学校施設
- ・地域に開かれた環境とするための学校施設
- ・地域の生涯学習の拠点となる学校施設

参考:「学校施設整備基本構想の在り方について」（学校施設の在り方に関する調査研究協力者会議,平成 25 年 3 月）

第2章 学校施設の実態

1 学校施設の運営状況・活用状況等の実態

(1) 対象施設一覧

本市には小学校20校、中学校9校（廃校済みを含む）の合計29校の学校施設があります。小学校全体の利用面積は83,397㎡、中学校全体は64,224㎡となり、小・中学校合わせて147,621㎡になります。

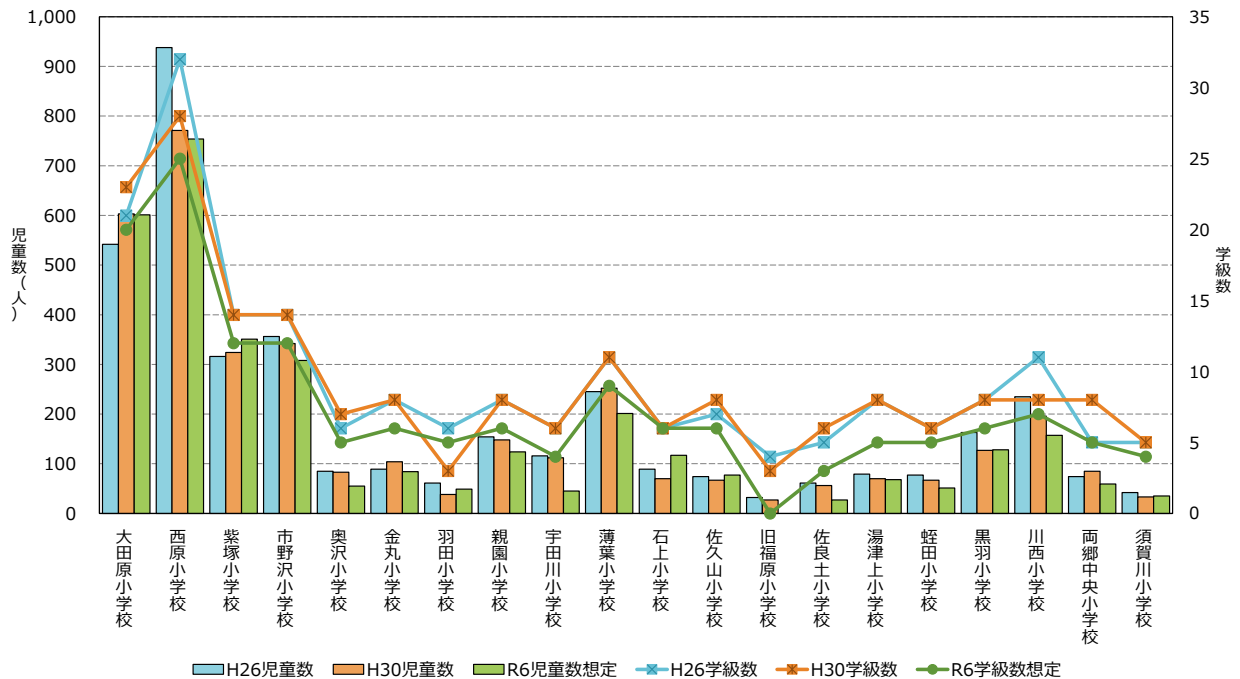
表2-1 対象施設一覧

地区	施設番号	施設名称	主要建物 建築年度	主要 建物 構造	利用 面積 (㎡)	平成26年度		平成30年度		令和6年度想定	
						児童数・ 生徒数	学級数	児童数・ 生徒数	学級数	児童数・ 生徒数	学級数
小学校											
大田原	S00132	大田原小学校	H28	RC	9,181	542	21	603	23	601	20
	S00133	西原小学校	S53	RC	8,672	938	32	771	28	754	25
	S00134	紫塚小学校	H28	RC	5,876	316	14	324	14	351	12
金田	S00137	市野沢小学校	S53	RC	5,198	356	14	342	14	308	12
	S00138	奥沢小学校	S62	RC	3,107	85	6	83	7	55	5
	S00139	金丸小学校	S63	RC	3,514	89	8	104	8	84	6
親園	S00140	羽田小学校	H5	RC	3,294	61	6	38	3	49	5
	S00135	親園小学校	S48	RC	3,513	154	8	148	8	124	6
野崎	S00141	薄葉小学校	S62	RC	4,460	245	11	252	11	201	9
	S00142	石上小学校	S50	RC	3,520	89	6	70	6	117	6
佐久山	S00143	佐久山小学校	H3	RC	3,662	74	7	67	8	77	6
	S00144	旧福原小学校	S54	RC	2,484	32	4	27	3	—	—
湯津上	S00145	佐良土小学校	S50	RC	2,774	61	5	56	6	27	3
	S00146	湯津上小学校	S51	RC	2,845	79	8	70	8	68	5
	S00147	蛭田小学校	S49	RC	2,726	77	6	67	6	51	5
黒羽	S00149	黒羽小学校	S57	RC	5,122	163	8	127	8	128	6
川西	S00148	川西小学校	S53	RC	4,836	235	11	196	8	157	7
両郷	S00151	両郷中央小学校	S46	RC	2,482	74	5	85	8	59	5
須賀川	S00150	須賀川小学校	H8	RC	3,551	42	5	33	5	35	4
小計					83,397	3,828	191	3,575	188	3,291	151
中学校											
大田原	S00152	大田原中学校	S36	RC	8,938	725	26	639	23	580	18
	S00153	若草中学校	S59	RC	7,894	250	10	257	11	278	9
金田	S00155	金田北中学校	S60	RC	7,160	236	10	191	8	195	6
	S00156	金田南中学校	H2	RC	5,292	109	5	87	5	95	3
親園	S00154	親園中学校	H4	RC	5,807	104	4	173	8	170	6
野崎	S00157	野崎中学校	S54	RC	5,204	174	7	155	7	158	6
佐久山	S00158	旧佐久山中学校	S62	RC	4,745	49	3	—	—	—	—
湯津上	S00159	湯津上中学校	S60	RC	6,620	81	4	113	7	90	3
黒羽	S00160	黒羽中学校	H21	S	12,564	365	14	243	10	203	7
小計					64,224	2,093	83	1,858	79	1,769	58
合計					147,621	5,921	274	5,433	267	5,060	209

(2) 児童数生徒数および学級数の変化

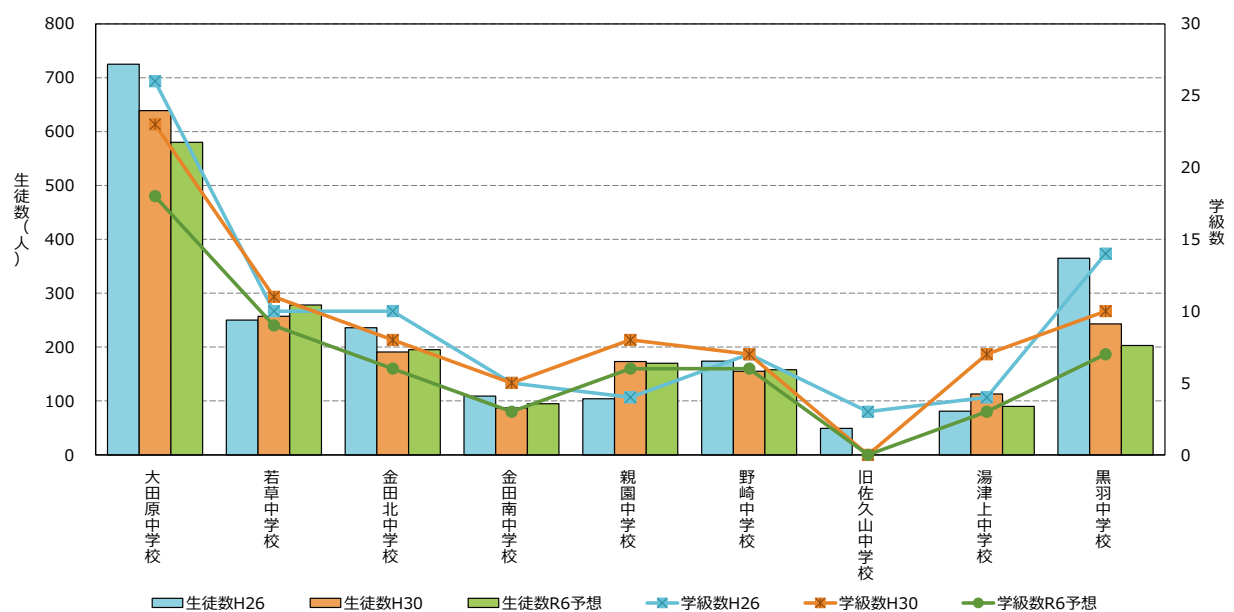
平成30(2018)年度時点でほとんどの小学校で児童数・学級数は減少傾向にあります。一部の小学校においては、統廃合によって児童を受け入れる分が増加する見込みです。

図 2-1 小学校の児童数・学級数の推移



平成30(2018)年度時点で若草中学校以外は生徒数が減少傾向となっています。一部の中学校においては、統廃合によって生徒を受け入れる分が増加する見込みです。

図 2-2 中学校の生徒数・学級数の推移



(3) 学校施設の配置状況

図2-3 学校施設の配置状況（人口密度）

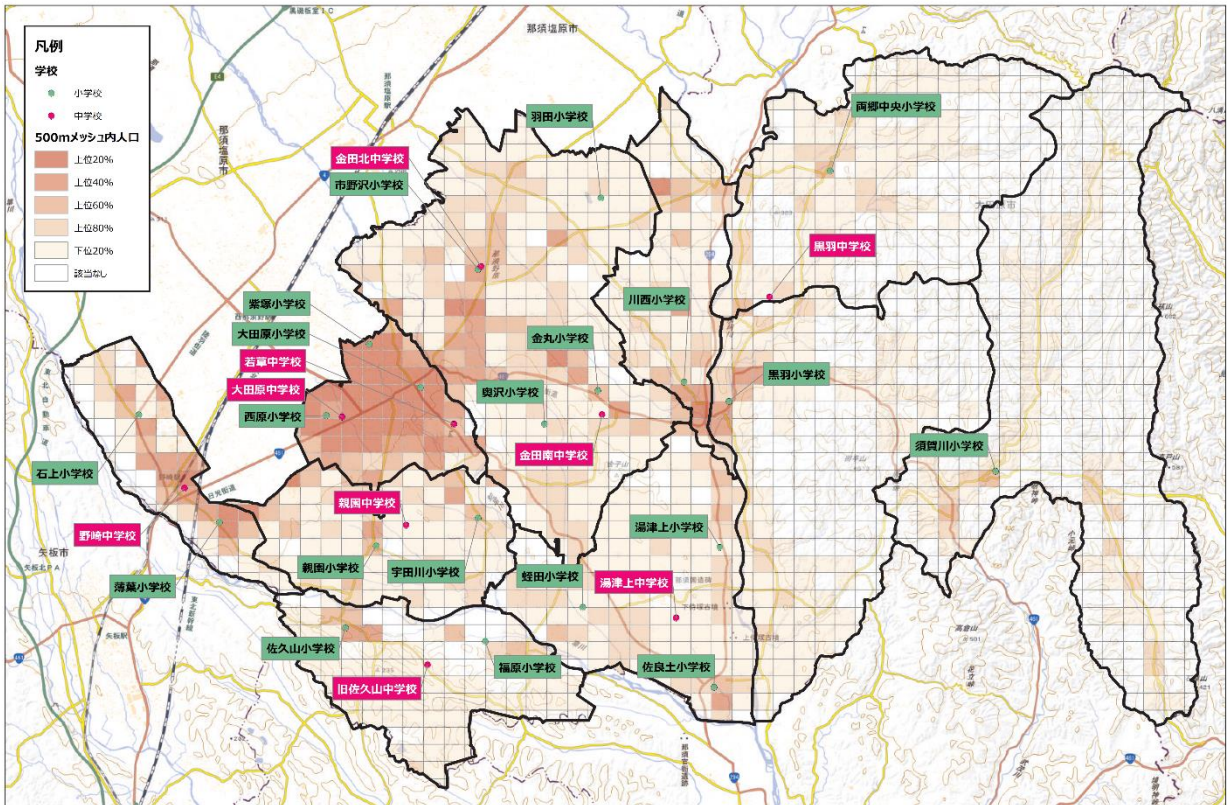
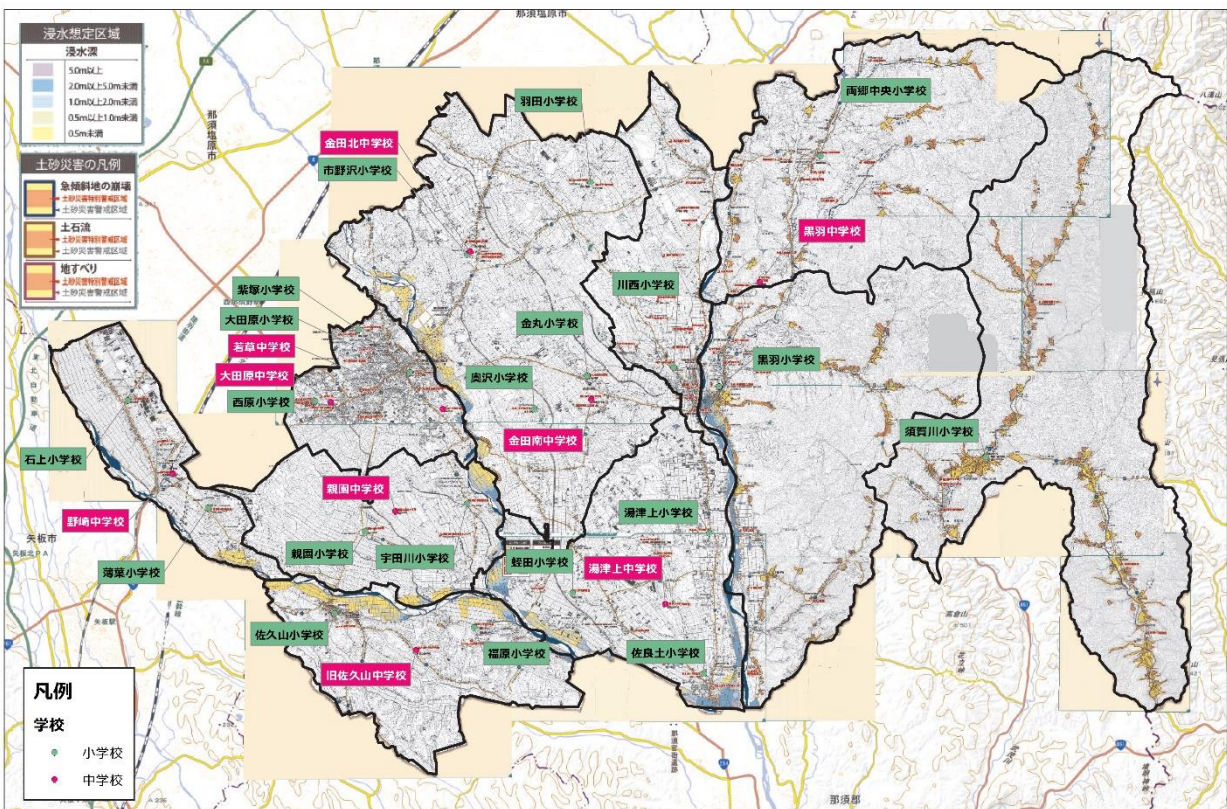


図2-4 学校施設の配置状況（ハザードマップ）



(4) 施設関連経費の推移

表 2-2-1 小学校の施設関連経費の推移

(単位：千円)

大田原小学校											
	2015年度	2016年度	2017年度	2018年度		2015年度	2016年度	2017年度	2018年度		
管理・運営にかかるとコスト	修繕費	558,376	626,069	315,970	18,528	収入	分担金・負担金	0	0	0	0
	光熱水費	2,005	1,477	1,661	1,838		使用料・手数料	0	0	0	0
	建物管理委託費	16,975	3,257	6,798	1,258		国県支出金	53,779	114,465	91,170	0
	土地建物賃借料	38,755	7,992	26,989	0		財産収入	0	0	0	0
	備品購入費	269	69,220	13,929	995		その他収入	1	87	31	0
	その他維持管理費	704	2,268	988	1,053		収入計	53,780	114,552	91,201	0
	人件費	0	0	0	0						
	運営業務委託費	98	59	0	1,713						
	負担金補助及び交付金	0	0	0	0						
	市債利息償還金	0	0	0	0						
	その他事業運営費	2,561	3,558	1,002	69						
	減価償却費	13,767	13,767	22,362	22,362						
	フルコスト計	633,510	727,667	389,699	47,816	収支差額	579,730	613,115	298,498	47,816	

紫塚小学校											
	2015年度	2016年度	2017年度	2018年度		2015年度	2016年度	2017年度	2018年度		
管理・運営にかかるとコスト	修繕費	274,059	533,996	207,622	6,631	収入	分担金・負担金	0	0	0	0
	光熱水費	1,187	1,017	1,113	1,026		使用料・手数料	0	0	0	0
	建物管理委託費	7,413	2,399	7,226	1,230		国県支出金	40,599	83,469	40,580	0
	土地建物賃借料	44,525	9,258	19,180	0		財産収入	0	0	0	0
	備品購入費	384	27,746	4,411	0		その他収入	6	43	46	0
	その他維持管理費	1,602	1,595	517	466		収入計	40,605	83,512	40,626	0
	人件費	0	0	0	0						
	運営業務委託費	17	62	0	237						
	負担金補助及び交付金	0	0	0	0						
	市債利息償還金	0	0	0	0						
	その他事業運営費	523	800	70	69						
	減価償却費	13,006	13,006	16,162	16,162						
	フルコスト計	342,716	589,879	256,301	25,821	収支差額	302,111	506,367	215,675	25,821	

西原小学校											
	2015年度	2016年度	2017年度	2018年度		2015年度	2016年度	2017年度	2018年度		
管理・運営にかかるとコスト	修繕費	6,499	3,100	1,781	1,625	収入	分担金・負担金	0	0	0	0
	光熱水費	2,877	2,830	3,001	2,980		使用料・手数料	0	0	0	0
	建物管理委託費	1,263	1,320	1,250	1,258		国県支出金	0	0	0	0
	土地建物賃借料	0	0	0	0		財産収入	0	0	0	0
	備品購入費	703	27	171	0		その他収入	0	0	0	0
	その他維持管理費	3,056	3,024	1,225	1,119		収入計	0	0	0	0
	人件費	0	0	0	0						
	運営業務委託費	0	27	32	661						
	負担金補助及び交付金	0	0	0	0						
	市債利息償還金	0	0	0	0						
	その他事業運営費	387	347	70	106						
	減価償却費	36,238	36,238	35,274	34,471						
	フルコスト計	51,023	46,913	42,804	42,220	収支差額	51,023	46,913	42,804	42,220	

市野沢小学校											
	2015年度	2016年度	2017年度	2018年度		2015年度	2016年度	2017年度	2018年度		
管理・運営にかかるとコスト	修繕費	4,570	2,550	3,336	3,032	収入	分担金・負担金	0	0	0	0
	光熱水費	1,423	1,298	1,441	1,493		使用料・手数料	0	0	0	0
	建物管理委託費	1,465	1,480	1,443	1,520		国県支出金	0	0	0	0
	土地建物賃借料	0	0	0	0		財産収入	0	0	0	0
	備品購入費	377	488	1,448	0		その他収入	0	0	0	0
	その他維持管理費	1,736	1,702	580	540		収入計	0	0	0	0
	人件費	0	0	0	0						
	運営業務委託費	0	78	282	1,026						
	負担金補助及び交付金	0	0	0	0						
	市債利息償還金	0	0	0	0						
	その他事業運営費	318	187	106	106						
	減価償却費	15,261	15,261	15,261	15,261						
	フルコスト計	25,150	23,044	23,897	22,978	収支差額	25,150	23,044	23,897	22,978	

第2章 学校施設の実態

(単位：千円)

奥沢小学校											
	2015年度	2016年度	2017年度	2018年度		2015年度	2016年度	2017年度	2018年度		
管理・運営にかか るコスト	修繕費	414	128,790	7,621	1,208	収入	分担金・負担金	0	0	0	0
	光熱水費	877	852	1,002	974		使用料・手数料	0	0	0	0
	建物管理委託費	9,212	2,060	1,290	1,365		国県支出金	0	59,675	0	0
	土地建物賃借料	0	0	0	0		財産収入	0	0	0	0
	備品購入費	506	531	2,205	88		その他収入	0	0	0	0
	その他維持管理費	885	904	239	224		収入計	0	59,675	0	0
	人件費	0	0	0	0						
	運営業務委託費	0	21	976	37						
	負担金補助及び交付金	0	0	0	0						
	市債利息償還金	0	0	0	0						
	その他事業運営費	233	183	106	69						
	減価償却費	14,611	14,611	14,611	14,611						
	フルコスト計	26,738	147,952	28,050	18,576	収支差額	26,738	88,277	28,050	18,576	

金丸小学校											
	2015年度	2016年度	2017年度	2018年度		2015年度	2016年度	2017年度	2018年度		
管理・運営にかか るコスト	修繕費	6,928	6	623	1,740	収入	分担金・負担金	0	0	0	0
	光熱水費	843	765	927	915		使用料・手数料	0	0	0	0
	建物管理委託費	702	737	745	822		国県支出金	0	0	0	0
	土地建物賃借料	0	0	0	0		財産収入	0	0	0	0
	備品購入費	88	0	0	104		その他収入	0	0	0	0
	その他維持管理費	988	1,000	236	226		収入計	0	0	0	0
	人件費	0	0	0	0						
	運営業務委託費	1,332	0	174	32						
	負担金補助及び交付金	0	0	0	0						
	市債利息償還金	0	0	0	0						
	その他事業運営費	247	169	70	69						
	減価償却費	13,757	13,757	13,757	13,757						
	フルコスト計	24,885	16,434	16,532	17,665	収支差額	24,885	16,434	16,532	17,665	

羽田小学校											
	2015年度	2016年度	2017年度	2018年度		2015年度	2016年度	2017年度	2018年度		
管理・運営にかか るコスト	修繕費	1,709	460	3,003	2,026	収入	分担金・負担金	0	0	0	0
	光熱水費	577	571	533	618		使用料・手数料	0	0	0	0
	建物管理委託費	1,037	1,051	1,030	1,107		国県支出金	0	0	0	0
	土地建物賃借料	0	0	0	0		財産収入	0	0	0	0
	備品購入費	219	299	0	0		その他収入	0	0	0	0
	その他維持管理費	844	847	233	158		収入計	0	0	0	0
	人件費	0	0	0	0						
	運営業務委託費	12	0	0	0						
	負担金補助及び交付金	0	0	0	0						
	市債利息償還金	0	0	0	0						
	その他事業運営費	160	185	70	69						
	減価償却費	16,382	16,382	16,382	16,382						
	フルコスト計	20,940	19,795	21,251	20,360	収支差額	20,940	19,795	21,251	20,360	

親園小学校											
	2015年度	2016年度	2017年度	2018年度		2015年度	2016年度	2017年度	2018年度		
管理・運営にかか るコスト	修繕費	2,466	1,773	6,234	3,352	収入	分担金・負担金	0	0	0	0
	光熱水費	854	829	1,014	1,016		使用料・手数料	0	0	0	0
	建物管理委託費	676	690	669	739		国県支出金	0	0	0	0
	土地建物賃借料	0	0	0	0		財産収入	0	0	0	0
	備品購入費	400	2,845	798	0		その他収入	0	0	75	0
	その他維持管理費	1,020	1,046	294	254		収入計	0	0	75	0
	人件費	0	0	0	0						
	運営業務委託費	0	1,068	0	0						
	負担金補助及び交付金	0	0	0	0						
	市債利息償還金	0	0	0	0						
	その他事業運営費	229	191	70	106						
	減価償却費	18,179	18,179	18,179	18,179						
	フルコスト計	23,824	26,621	27,258	23,646	収支差額	23,824	26,621	27,183	23,646	

(単位：千円)

宇田川小学校											
	2015年度	2016年度	2017年度	2018年度		2015年度	2016年度	2017年度	2018年度		
管理・運営にかか るコスト	修繕費	2,390	908	1,955	2,664	収入	分担金・負担金	0	0	0	0
	光熱水費	597	675	701	711		使用料・手数料	0	0	0	0
	建物管理委託費	632	641	669	739		国県支出金	0	0	0	0
	土地建物賃借料	0	0	0	0		財産収入	0	0	0	0
	備品購入費	37	1,017	397	0		その他収入	0	0	0	0
	その他維持管理費	901	910	233	217		収入計	0	0	0	0
	人件費	0	0	0	0	収支差額					
	運営業務委託費	91	680	0	38						
	負担金補助及び交付金	0	0	0	0						
	市債利息償還金	0	0	0	0						
	その他事業運営費	181	181	70	69						
	減価償却費	11,897	11,897	9,355	8,153						
	フルコスト計	16,726	16,909	13,380	12,591			16,726	16,909	13,380	12,591

薄葉小学校											
	2015年度	2016年度	2017年度	2018年度		2015年度	2016年度	2017年度	2018年度		
管理・運営にかか るコスト	修繕費	1,942	3,524	2,430	4,629	収入	分担金・負担金	0	0	0	0
	光熱水費	1,263	1,307	1,279	1,374		使用料・手数料	0	0	0	0
	建物管理委託費	570	651	610	680		国県支出金	0	0	0	0
	土地建物賃借料	0	0	0	0		財産収入	0	0	0	0
	備品購入費	419	178	22	2,498		その他収入	0	0	496	0
	その他維持管理費	1,271	1,261	388	356		収入計	0	0	496	0
	人件費	0	0	0	0	収支差額					
	運営業務委託費	0	1,311	0	104						
	負担金補助及び交付金	0	0	0	0						
	市債利息償還金	0	0	0	0						
	その他事業運営費	309	112	106	69						
	減価償却費	18,845	18,845	18,845	18,845						
	フルコスト計	24,619	27,189	23,680	28,555			24,619	27,189	23,184	28,555

石上小学校											
	2015年度	2016年度	2017年度	2018年度		2015年度	2016年度	2017年度	2018年度		
管理・運営にかか るコスト	修繕費	4,361	1,300	6,121	5,052	収入	分担金・負担金	0	0	0	0
	光熱水費	905	874	888	786		使用料・手数料	0	0	0	0
	建物管理委託費	646	671	669	739		国県支出金	0	0	0	0
	土地建物賃借料	0	0	0	0		財産収入	0	0	0	0
	備品購入費	91	0	22	316		その他収入	179	0	0	0
	その他維持管理費	885	848	263	249		収入計	179	0	0	0
	人件費	0	0	0	0	収支差額					
	運営業務委託費	259	864	405	0						
	負担金補助及び交付金	0	0	0	0						
	市債利息償還金	0	0	0	0						
	その他事業運営費	260	235	70	106						
	減価償却費	33,385	33,385	33,385	33,385						
	フルコスト計	40,792	38,177	41,823	40,633			40,613	38,177	41,823	40,633

佐久山小学校											
	2015年度	2016年度	2017年度	2018年度		2015年度	2016年度	2017年度	2018年度		
管理・運営にかか るコスト	修繕費	565	730	1,457	1,877	収入	分担金・負担金	0	0	0	0
	光熱水費	727	726	887	790		使用料・手数料	0	0	0	0
	建物管理委託費	1,084	1,099	1,127	1,196		国県支出金	0	0	0	0
	土地建物賃借料	0	0	0	0		財産収入	0	0	0	0
	備品購入費	911	324	194	0		その他収入	0	0	0	0
	その他維持管理費	903	923	244	229		収入計	0	0	0	0
	人件費	0	0	0	0	収支差額					
	運営業務委託費	104	0	0	0						
	負担金補助及び交付金	0	0	0	0						
	市債利息償還金	0	0	0	0						
	その他事業運営費	173	152	70	69						
	減価償却費	18,923	18,923	16,307	16,307						
	フルコスト計	23,390	22,877	20,286	20,468			23,390	22,877	20,286	20,468

第2章 学校施設の実態

(単位：千円)

旧福原小学校											
		2015年度	2016年度	2017年度	2018年度			2015年度	2016年度	2017年度	2018年度
管理・運営にかか るコスト	修繕費	3,486	916	2,067	489	収入	分担金・負担金	0	0	0	0
	光熱水費	587	595	633	608		使用料・手数料	0	0	0	0
	建物管理委託費	792	787	815	866		国県支出入	0	0	0	0
	土地建物賃借料	12	12	12	12		財産収入	0	0	0	0
	備品購入費	107	0	165	537		その他収入	0	0	0	0
	その他維持管理費	746	777	194	174		収入計	0	0	0	0
	人件費	0	0	0	0	収支差額					
	運営業務委託費	39	219	0	905						
	負担金補助及び交付金	0	0	0	0						
	市債利息償還金	0	0	0	0						
	その他事業運営費	154	151	70	69						
	減価償却費	7,682	7,682	6,688	6,688						
	フルコスト計	13,605	11,139	10,644	10,348			13,605	11,139	10,644	10,348

佐良土小学校											
		2015年度	2016年度	2017年度	2018年度			2015年度	2016年度	2017年度	2018年度
管理・運営にかか るコスト	修繕費	1,667	842	2,096	589	収入	分担金・負担金	0	0	0	0
	光熱水費	510	521	628	627		使用料・手数料	0	0	0	0
	建物管理委託費	1,069	1,083	1,035	1,124		国県支出入	0	0	0	0
	土地建物賃借料	0	0	0	0		財産収入	0	0	0	0
	備品購入費	196	299	74	0		その他収入	0	0	0	0
	その他維持管理費	811	852	253	228		収入計	0	0	0	0
	人件費	0	0	0	0	収支差額					
	運営業務委託費	0	37	842	0						
	負担金補助及び交付金	0	0	0	0						
	市債利息償還金	0	0	0	0						
	その他事業運営費	290	210	70	69						
	減価償却費	6,167	6,167	6,167	6,167						
	フルコスト計	10,710	10,011	11,165	8,804			10,710	10,011	11,165	8,804

湯津上小学校											
		2015年度	2016年度	2017年度	2018年度			2015年度	2016年度	2017年度	2018年度
管理・運営にかか るコスト	修繕費	3,051	1,932	2,235	1,055	収入	分担金・負担金	0	0	0	0
	光熱水費	687	660	694	743		使用料・手数料	0	0	0	0
	建物管理委託費	1,447	1,463	1,019	1,516		国県支出入	0	0	0	0
	土地建物賃借料	0	0	0	0		財産収入	0	0	0	0
	備品購入費	125	0	272	0		その他収入	0	0	0	0
	その他維持管理費	955	964	256	243		収入計	0	0	0	0
	人件費	0	0	0	0	収支差額					
	運営業務委託費	51	199	0	788						
	負担金補助及び交付金	0	0	0	0						
	市債利息償還金	0	0	0	0						
	その他事業運営費	246	199	106	69						
	減価償却費	6,181	6,181	6,181	6,181						
	フルコスト計	12,743	11,598	10,763	10,595			12,743	11,598	10,763	10,595

蛭田小学校											
		2015年度	2016年度	2017年度	2018年度			2015年度	2016年度	2017年度	2018年度
管理・運営にかか るコスト	修繕費	1,868	3,163	3,318	2,878	収入	分担金・負担金	0	0	0	0
	光熱水費	588	702	780	735		使用料・手数料	0	0	0	0
	建物管理委託費	1,343	1,076	1,077	1,166		国県支出入	0	0	0	0
	土地建物賃借料	970	973	973	973		財産収入	0	0	0	0
	備品購入費	126	211	0	47		その他収入	0	0	0	0
	その他維持管理費	881	911	255	229		収入計	0	0	0	0
	人件費	0	0	0	0	収支差額					
	運営業務委託費	0	0	37	0						
	負担金補助及び交付金	0	0	0	0						
	市債利息償還金	0	0	0	0						
	その他事業運営費	227	207	70	69						
	減価償却費	6,094	6,094	6,094	6,094						
	フルコスト計	12,097	13,337	12,604	12,191			12,097	13,337	12,604	12,191

(単位：千円)

黒羽小学校											
	2015年度	2016年度	2017年度	2018年度		2015年度	2016年度	2017年度	2018年度		
管理・運営にかかるとコスト	修繕費	1,473	1,601	5,065	899	収入	分担金・負担金	0	0	0	0
	光熱水費	224	292	339	327		使用料・手数料	0	0	0	0
	建物管理委託費	619	608	580	668		国県支出金	0	0	0	0
	土地建物貸借料	6	6	6	6		財産収入	0	0	0	0
	備品購入費	128	0	314	33		その他収入	0	400	0	0
	その他維持管理費	953	897	91	89	収入計	0	400	0	0	
	人件費	0	0	0	0						
	運営業務委託費	41	127	907	47						
	負担金補助及び交付金	0	0	0	0						
	市債利息償還金	0	0	0	0						
	その他事業運営費	175	125	45	70						
	減価償却費	14,497	14,497	11,149	11,095						
	フルコスト計	18,116	18,153	18,496	13,234	収支差額	18,116	17,753	18,496	13,234	

川西小学校											
	2015年度	2016年度	2017年度	2018年度		2015年度	2016年度	2017年度	2018年度		
管理・運営にかかるとコスト	修繕費	3,474	3,277	4,635	6,103	収入	分担金・負担金	0	0	0	0
	光熱水費	302	345	379	326		使用料・手数料	0	0	0	0
	建物管理委託費	572	516	516	605		国県支出金	0	0	0	0
	土地建物貸借料	0	0	0	0		財産収入	0	0	0	0
	備品購入費	173	0	0	0		その他収入	0	0	0	0
	その他維持管理費	1,100	893	35	85	収入計	0	0	0	0	
	人件費	0	0	0	0						
	運営業務委託費	897	88	220	47						
	負担金補助及び交付金	0	0	0	0						
	市債利息償還金	0	0	0	0						
	その他事業運営費	262	179	45	6						
	減価償却費	8,429	8,429	8,429	8,429						
	フルコスト計	15,209	13,727	14,259	15,601	収支差額	15,209	13,727	14,259	15,601	

両郷中央小学校											
	2015年度	2016年度	2017年度	2018年度		2015年度	2016年度	2017年度	2018年度		
管理・運営にかかるとコスト	修繕費	796	1,540	1,985	2,919	収入	分担金・負担金	0	0	0	0
	光熱水費	136	184	206	197		使用料・手数料	0	0	0	0
	建物管理委託費	804	793	744	812		国県支出金	0	0	0	0
	土地建物貸借料	0	0	0	0		財産収入	0	0	0	0
	備品購入費	120	154	55	88		その他収入	0	0	0	0
	その他維持管理費	753	732	53	52	収入計	0	0	0	0	
	人件費	0	0	0	0						
	運営業務委託費	598	43	158	58						
	負担金補助及び交付金	0	0	0	0						
	市債利息償還金	0	0	0	0						
	その他事業運営費	147	108	9	6						
	減価償却費	5,063	5,063	2,978	1,241						
	フルコスト計	8,417	8,617	6,188	5,373	収支差額	8,417	8,617	6,188	5,373	

須賀川小学校											
	2015年度	2016年度	2017年度	2018年度		2015年度	2016年度	2017年度	2018年度		
管理・運営にかかるとコスト	修繕費	1,487	650	379	2,010	収入	分担金・負担金	0	0	0	0
	光熱水費	197	258	284	256		使用料・手数料	0	0	0	0
	建物管理委託費	960	918	939	1,027		国県支出金	0	0	0	0
	土地建物貸借料	0	0	0	0		財産収入	0	0	0	0
	備品購入費	88	225	0	0		その他収入	0	0	0	0
	その他維持管理費	570	542	63	63	収入計	0	0	0	0	
	人件費	0	0	0	0						
	運営業務委託費	0	89	0	20						
	負担金補助及び交付金	0	0	0	0						
	市債利息償還金	0	0	0	0						
	その他事業運営費	306	217	87	129						
	減価償却費	10,277	10,277	10,277	8,484						
	フルコスト計	13,885	13,176	12,029	11,989	収支差額	13,885	13,176	12,029	11,989	

表 2-2-2 中学校の施設関連経費の推移

(単位：千円)

大田原中学校											
		2015年度	2016年度	2017年度	2018年度			2015年度	2016年度	2017年度	2018年度
管 理 ・ 運 営 に か か る コ ス ト	修繕費	2,110	109	35	149	収 入	分担金・負担金	0	0	0	0
	光熱水費	10,562	10,424	11,304	11,821		使用料・手数料	49	49	49	45
	建物管理委託費	258	275	263	207		国県支出金	0	0	0	0
	土地建物貸借料	0	0	0	0		財産収入	0	0	0	0
	備品購入費	1,834	0	583	316		その他収入	0	0	0	0
	その他維持管理費	3,350	3,339	2,942	3,171		収入計	49	49	49	45
	人件費	0	0	0	0						
	運営業務委託費	0	0	0	0						
	負担金補助及び交付金	0	0	0	0						
	市債利息償還金	0	0	0	0						
	その他事業運営費	1,269	808	955	952						
	減価償却費	18,789	18,789	18,758	18,758						
	フルコスト計	38,172	33,744	34,840	35,374	収支差額	38,123	33,695	34,791	35,329	

若草中学校											
		2015年度	2016年度	2017年度	2018年度			2015年度	2016年度	2017年度	2018年度
管 理 ・ 運 営 に か か る コ ス ト	修繕費	1,157	54	69	405	収 入	分担金・負担金	0	0	0	0
	光熱水費	7,438	7,212	8,140	7,688		使用料・手数料	0	0	0	0
	建物管理委託費	165	178	173	214		国県支出金	0	0	0	0
	土地建物貸借料	0	0	0	0		財産収入	0	0	0	0
	備品購入費	1,632	289	0	0		その他収入	0	0	0	0
	その他維持管理費	1,930	1,915	1,903	1,902		収入計	0	0	0	0
	人件費	0	0	0	0						
	運営業務委託費	0	0	0	0						
	負担金補助及び交付金	0	0	0	0						
	市債利息償還金	0	0	0	0						
	その他事業運営費	938	948	855	819						
	減価償却費	43,865	43,865	43,392	33,977						
	フルコスト計	57,126	32,276	54,535	45,009	収支差額	57,126	32,276	54,535	45,009	

金田北中学校											
		2015年度	2016年度	2017年度	2018年度			2015年度	2016年度	2017年度	2018年度
管 理 ・ 運 営 に か か る コ ス ト	修繕費	828	0	0	0	収 入	分担金・負担金	0	0	0	0
	光熱水費	5,627	5,327	5,497	5,856		使用料・手数料	0	0	0	0
	建物管理委託費	217	257	243	277		国県支出金	0	0	0	0
	土地建物貸借料	0	0	0	0		財産収入	0	0	0	0
	備品購入費	1,562	496	281	489		その他収入	0	0	866	866
	その他維持管理費	2,104	1,746	1,744	1,672		収入計	0	0	866	866
	人件費	0	0	0	0						
	運営業務委託費	0	0	0	0						
	負担金補助及び交付金	0	0	0	0						
	市債利息償還金	0	0	0	0						
	その他事業運営費	591	522	627	601						
	減価償却費	58,925	58,925	58,084	58,084						
	フルコスト計	69,856	28,586	66,480	66,981	収支差額	69,856	28,586	65,613	66,114	

金田南中学校											
		2015年度	2016年度	2017年度	2018年度			2015年度	2016年度	2017年度	2018年度
管 理 ・ 運 営 に か か る コ ス ト	修繕費	649	63	413	57	収 入	分担金・負担金	0	0	0	0
	光熱水費	5,257	5,004	5,428	5,452		使用料・手数料	0	0	0	0
	建物管理委託費	174	208	203	237		国県支出金	0	0	0	0
	土地建物貸借料	1,934	1,934	1,934	1,934		財産収入	0	0	0	0
	備品購入費	62	0	0	0		その他収入	2,084	0	0	0
	その他維持管理費	1,259	1,230	1,230	1,206		収入計	2,084	0	0	0
	人件費	0	0	0	0						
	運営業務委託費	0	0	0	0						
	負担金補助及び交付金	0	6	0	7						
	市債利息償還金	0	0	0	0						
	その他事業運営費	641	516	519	493						
	減価償却費	22,947	22,947	22,947	22,947						
	フルコスト計	32,926	22,752	32,679	32,336	収支差額	30,842	22,752	32,679	32,336	

(単位：千円)

親園中学校											
	2015年度	2016年度	2017年度	2018年度		2015年度	2016年度	2017年度	2018年度		
管理・運営にかかるとコスト	修繕費	546	224	24	256	収入	分担金・負担金	0	0	0	0
	光熱水費	4,110	4,016	4,346	5,018		使用料・手数料	0	0	0	0
	建物管理委託費	180	208	173	237		国県支出金	0	0	8,728	0
	土地建物貸借料	14	14	14	14		財産収入	0	0	0	0
	備品購入費	526	299	634	0		その他収入	0	0	0	0
	その他維持管理費	1,317	1,608	1,286	1,580		収入計	0	0	8,728	0
	人件費	0	0	0	0						
	運営業務委託費	0	0	0	0						
	負担金補助及び交付金	0	0	6	0						
	市債利息償還金	0	0	0	0						
	その他事業運営費	657	515	515	523						
	減価償却費	31,651	31,651	32,421	32,421						
	フルコスト計	39,004	22,931	39,423	40,051	収支差額	39,004	22,931	30,695	40,051	

野崎中学校											
	2015年度	2016年度	2017年度	2018年度		2015年度	2016年度	2017年度	2018年度		
管理・運営にかかるとコスト	修繕費	1,108	121	141	30	収入	分担金・負担金	0	0	0	0
	光熱水費	4,545	4,312	4,554	4,526		使用料・手数料	0	0	0	0
	建物管理委託費	208	227	223	257		国県支出金	0	0	0	0
	土地建物貸借料	0	0	0	0		財産収入	0	0	0	0
	備品購入費	163	583	282	164		その他収入	0	0	0	0
	その他維持管理費	1,682	1,606	1,601	1,536		収入計	0	0	0	0
	人件費	0	0	0	0						
	運営業務委託費	0	0	0	0						
	負担金補助及び交付金	0	0	6	0						
	市債利息償還金	0	0	0	0						
	その他事業運営費	600	554	555	568						
	減価償却費	18,531	18,531	18,322	18,231						
	フルコスト計	26,841	19,334	25,688	25,314	収支差額	26,841	19,334	25,688	25,314	

旧佐久山中学校											
	2015年度	2016年度	2017年度	2018年度		2015年度	2016年度	2017年度	2018年度		
管理・運営にかかるとコスト	修繕費	541	58	64	0	収入	分担金・負担金	0	0	0	0
	光熱水費	3,572	3,246	3,497	0		使用料・手数料	0	0	0	0
	建物管理委託費	209	227	223	0		国県支出金	0	0	0	0
	土地建物貸借料	0	0	0	0		財産収入	0	0	0	0
	備品購入費	285	0	287	0		その他収入	0	0	0	0
	その他維持管理費	1,056	1,081	1,008	0		収入計	0	0	0	0
	人件費	0	0	0	0						
	運営業務委託費	0	0	0	0						
	負担金補助及び交付金	6	313	6	0						
	市債利息償還金	0	0	0	0						
	その他事業運営費	572	505	457	0						
	減価償却費	22,648	22,648	22,648	22,097						
	フルコスト計	28,892	17,238	28,194	22,097	収支差額	28,892	17,238	28,194	22,097	

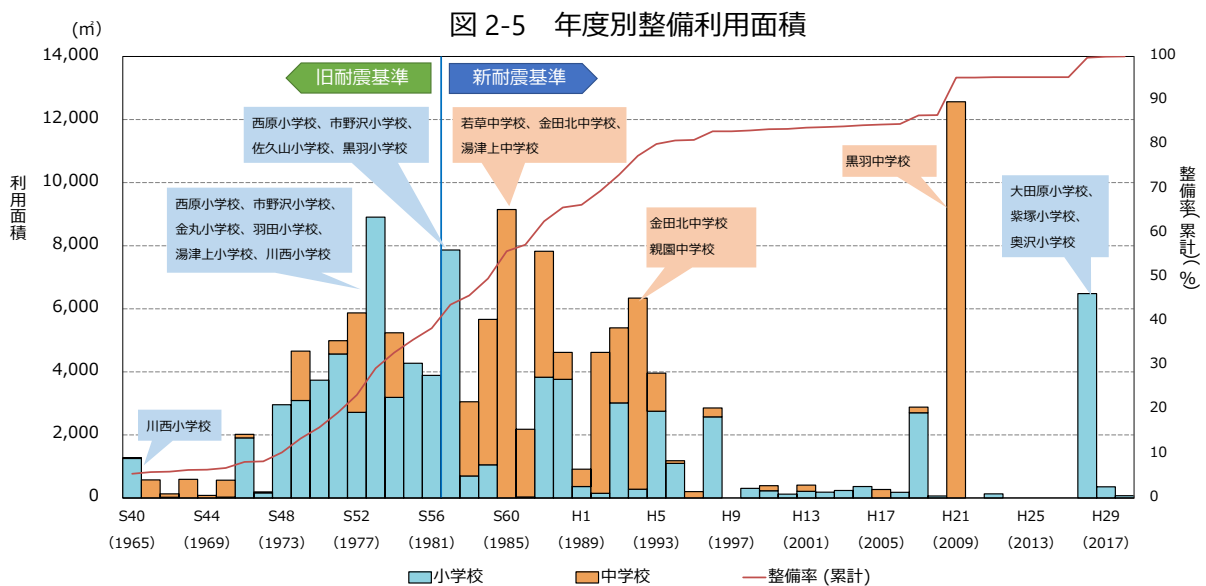
湯津上中学校											
	2015年度	2016年度	2017年度	2018年度		2015年度	2016年度	2017年度	2018年度		
管理・運営にかかるとコスト	修繕費	801	0	141	95	収入	分担金・負担金	0	0	0	0
	光熱水費	5,449	5,115	5,687	6,294		使用料・手数料	0	0	0	0
	建物管理委託費	215	237	232	266		国県支出金	0	0	0	0
	土地建物貸借料	0	0	0	0		財産収入	0	0	0	0
	備品購入費	130	258	0	995		その他収入	0	0	0	0
	その他維持管理費	1,361	1,301	1,303	1,294		収入計	0	0	0	0
	人件費	0	0	0	0						
	運営業務委託費	0	0	0	0						
	負担金補助及び交付金	0	6	0	0						
	市債利息償還金	0	0	0	0						
	その他事業運営費	534	430	449	473						
	減価償却費	16,993	16,993	15,553	15,553						
	フルコスト計	25,485	25,093	23,368	24,972	収支差額	25,485	25,093	23,368	24,972	

(単位：千円)

黒羽中学校											
	2015年度	2016年度	2017年度	2018年度		2015年度	2016年度	2017年度	2018年度		
管理・運営にかかるとコスト	修繕費	41,929	0	0	0	収入	分担金・負担金	0	0	0	0
	光熱水費	5,494	4,740	4,998	5,200		使用料・手数料	0	0	0	0
	建物管理委託費	326	2	2	2		国県支出金	13,837	0	0	0
	土地建物貸借料	0	0	0	0		財産収入	0	0	0	0
	備品購入費	237	0	0	0		その他収入	318	209	95	106
	その他維持管理費	2,299	2,168	2,151	2,065		収入計	14,155	209	95	106
	人件費	0	0	0	0						
	運営業務委託費	0	0	0	0						
	負担金補助及び交付金	0	0	0	0						
	市債利息償還金	0	0	0	0						
その他事業運営費	685	486	479	430							
減価償却費	113,489	113,489	113,489	113,489							
フルコスト計	164,462	44,163	121,121	121,188	収支差額	150,306	43,954	121,026	121,082		

(5) 学校施設の保有量

全体利用面積のうち、小学校の大部分は1970年代に、中学校の大部分は1980年代前半から1990年代前半にかけて多く整備されてきています。建築後から30年以上経過している建物が多くを占める中で、今後は老朽化による損傷などが発生する可能性が高く、維持管理に要する費用が多額になることが予想されます。

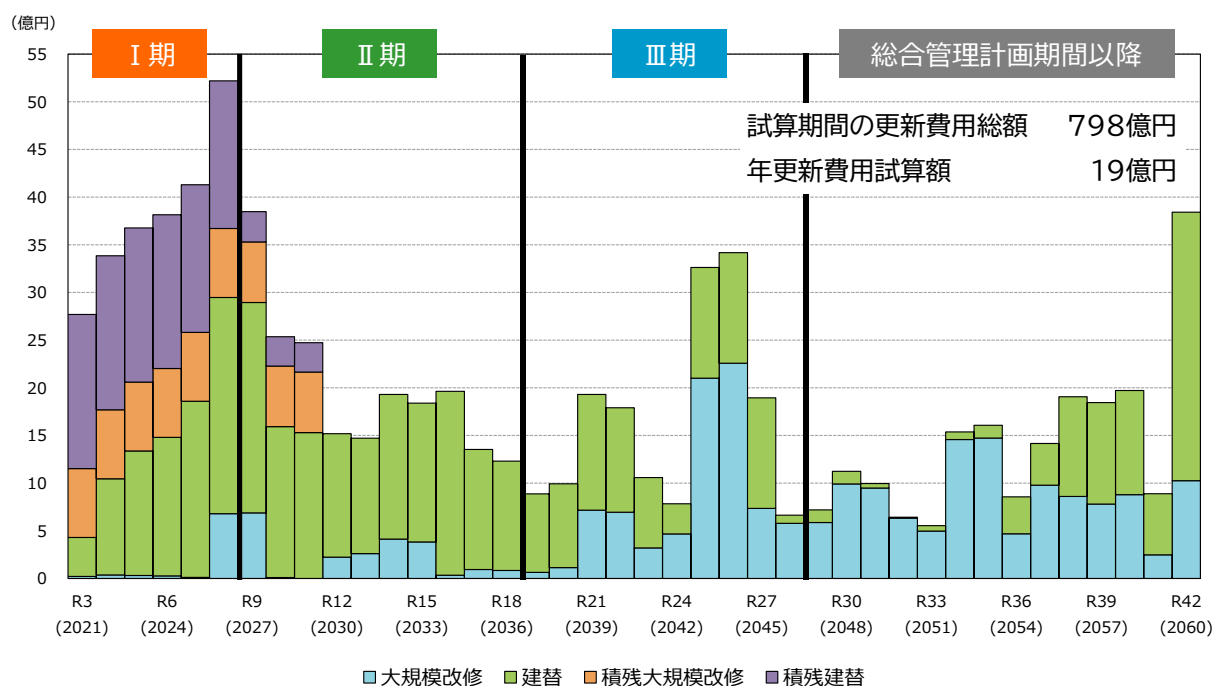


(6) 今後の維持・更新コスト（従来型）

本計画における建物を法定耐用年数経過後に同じ規模で更新（大規模改修や建替）したと仮定し試算したところ、今後40年間の総額は798億円、平均費用は年間約19億円となりました。

このため、将来の人口動向や財政状況を踏まえた公共施設の総量を検討することや計画的な修繕による長寿命化の推進が必須となります。

図2-6 学校施設にかかる将来の更新費用の推計



試算にあたっての条件は以下の通りです。

- ① 更新単価は、一般財団法人地域総合整備財団(ふるさと財団)¹が提供している「公共施設等更新費用試算ソフト」の単価を採用しました。
- ② 建築から法定耐用年数の1/2の期間経過後に大規模改修、法定耐用年数経過後に建替えを行います。
- ③ 大規模改修の修繕期間は2年、建替え期間は3年とします。
- ④ 平成30(2018)年度時点で、既に改修や建替えなどの更新時期を迎えているものについては、積み残し分として最初に対応することになるため、試算開始年度に費用が集中することになります。そのため負担を分散軽減できるように、【「試算開始年度となる令和3(2021)年度」～「法定耐用年数の20%相当の期間(例：法定耐用年数50年の場合は「10年」となるため令和12(2030)年度)まで】に均等に計上します。

分類区分	建替え単価	大規模改修単価
学校教育系施設	330,000 円/㎡	170,000 円/㎡

※建替えに伴う解体費、仮移転費用、設計料等については含むものと想定します。

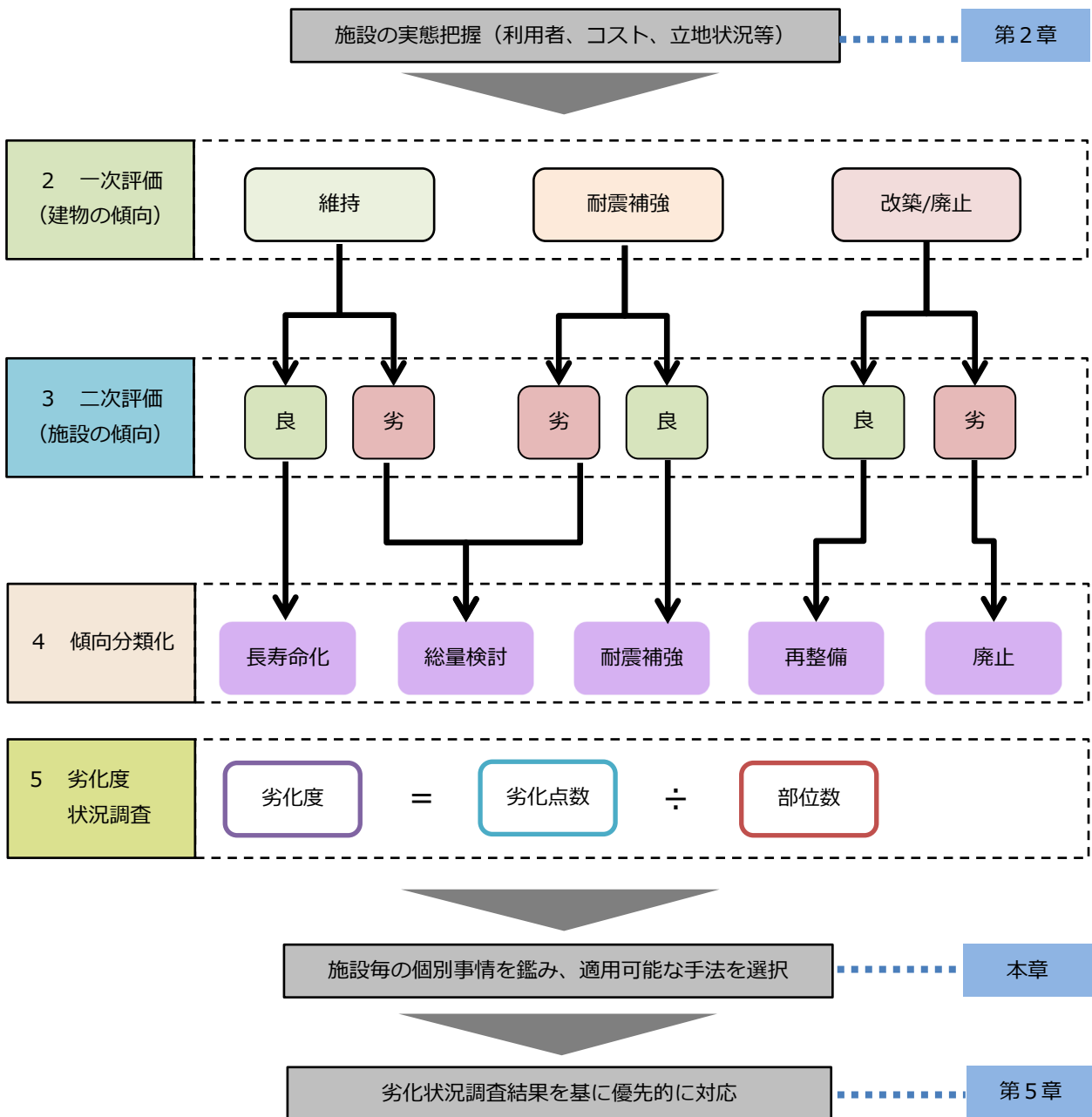
¹ 一般財団法人地域総合整備財団(ふるさと財団)は、地方公共団体の公共施設マネジメントの導入について、様々な方法で支援している法人です。

第3章 学校施設整備の基本的な方針等

1 傾向把握と整備手法の選択についての概要

限りある財源を踏まえた公共施設の整備方針を定めるには各施設の状況を把握し、客観的な評価を基に検討する必要があります。施設の実態把握等で調査した内容を活用し、一次評価（建物の傾向）と二次評価（施設の傾向）を踏まえたうえで分類を行い、今後の整備手法を定めました。

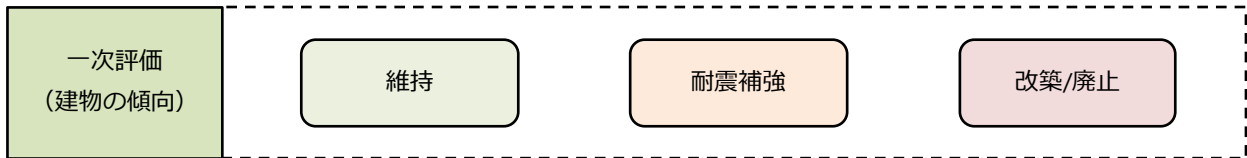
図 3-1 傾向把握と整備手法の選択フロー



2 一次評価（建物の傾向）

（1）一次評価の概要

公共施設の整備方針を定める上で、当該建物が今後も継続的に利用することが可能であるかを評価する必要があります。目標使用年数または法定耐用年数を基に算出した経過年数割合と構造躯体の健全性評価をマトリックスで評価し、建物そのものに対して今後期待される対策として「維持」「耐震補強」「改築/廃止」の評価を行いました。



（2）期待される対策の評価方法

経過年数割合と構造躯体の健全性の結果を組み合わせることで評価を行いました。

表 3-1 一次評価判定表

構造躯体の健全性 \ 経過年数割合	75% 未満	75% 以上
長寿命化	維持	改築/廃止
耐震補強	耐震補強	改築/廃止
改築	維持	改築/廃止

経過年数割合の算出にあたっては、「長寿命化」・「耐震補強」と判定した建物は、本章 7 表 3-8 で設定する目標使用年数を使用し、「改築」と判定した建物は、法定耐用年数を使用します。

表 3-2 使用する経過年数割合算定式の組み合わせ

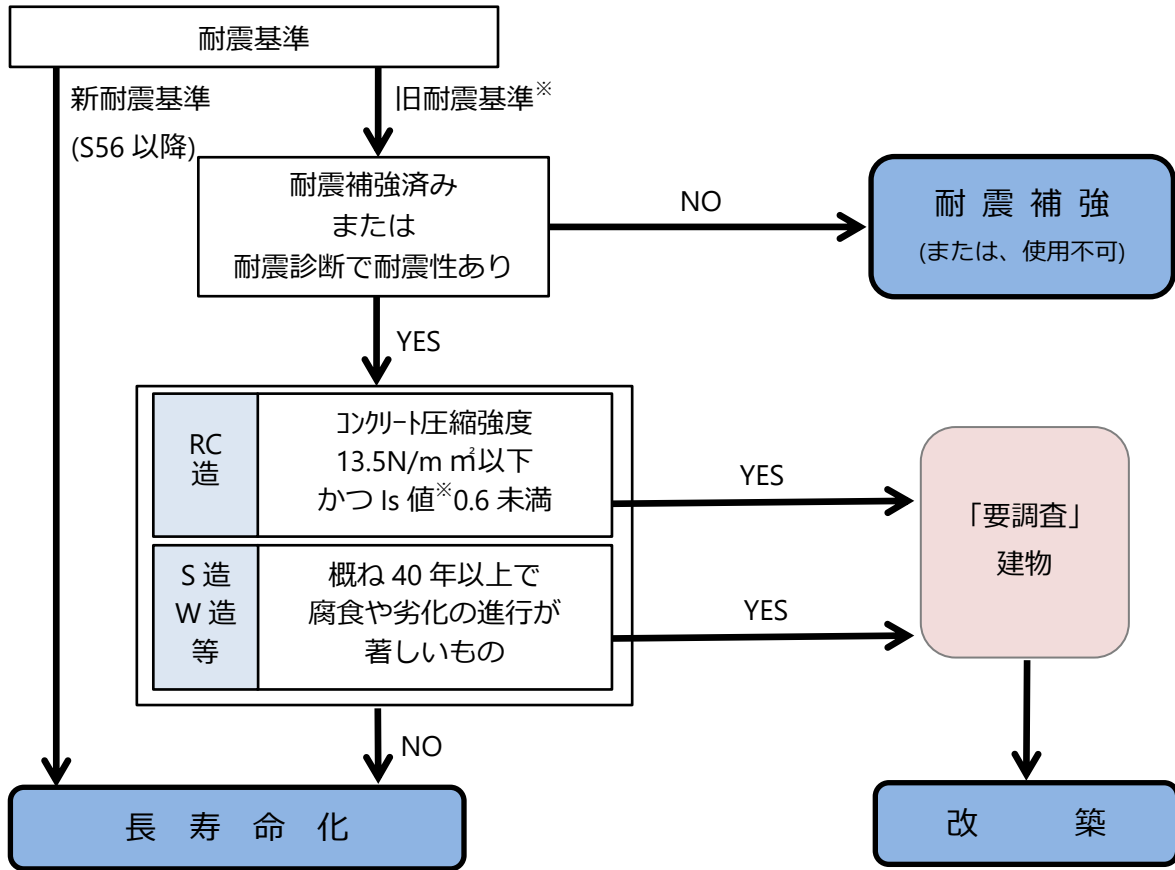
構造躯体の健全性	経過年数割合算定式	
長寿命化	経過年数 ÷	目標 使用年数
耐震補強		法定 耐用年数 [※]
改築		

※法定耐用年数とは、昭和 60 年 3 月 5 日文部省告示第 28 号及び平成 14 年 3 月 25 日文部科学省告示第 53 号に基づく耐用年数をいう。

(3) 構造躯体の健全性評価

構造躯体の健全性は各建物における耐震基準や診断結果を基に下記の健全性判定フローを用いて「長寿命化」・「耐震補強」・「改築」の判定を行いました。

図 3-2 健全性判定フロー



※旧耐震建物のうち、耐震改修促進法における耐震化対象外の建物についても「改築」判定とします。

※IS 値とは構造耐震指標のことをいい、耐震改修促進法で Is 値 \geq 0.6 についての安全性とは「地震の振動及び衝撃に対し倒壊し、又は崩壊する危険性が低い」と評価されています。

表 3-3 構造躯体の健全性一覧

施設番号	施設名称	棟名称	耐震診断 状況	耐震性 有無	耐震補強 工事	コンクリート 圧縮強度 (N/mm ²)	IS値	健全性 判定	
小学校									
S00132	大田原小学校	校舎003-1 (学童保育館)	実施	無	実施		0.72	長寿命	
		校舎003-2 (学童保育館)	実施	無	実施		0.72	長寿命	
		校舎010 (プール専用附属棟)	不要		不要				改築
		屋内運動場014	実施	無	実施		0.73	長寿命	
		校舎018 (倉庫)	不要		不要				改築
		校舎024 (教室棟)	実施	無	実施		0.74	長寿命	
		校舎025 (教室棟)	実施	無	実施		0.71	長寿命	
S00133	西原小学校	校舎007 (音楽室)	実施	無	実施		1.14	長寿命	
		校舎008_1 (教室棟)	実施	有	不要		0.72	長寿命	
		校舎008_2 (教室棟)	実施	有	不要		0.72	長寿命	
		校舎011 (教室棟)	実施	無	実施		0.75	長寿命	
		校舎014 (機械室)	不要		不要				改築
		屋内運動場015	実施	無	実施		0.85	長寿命	
		校舎016 (図工室)	不要		不要				改築
S00134	紫塚小学校	校舎010 (倉庫)	不要		不要			改築	
		校舎013 (教室棟)	実施	無	実施		0.77	長寿命	
		校舎014 (用器具庫)	不要		不要			改築	
		校舎020 (プール専用附属棟)	不要		不要			改築	
S00137	市野沢小学校	校舎008 (プール専用附属棟)	不要		不要			改築	
		校舎009 (プール専用附属棟)	不要		不要			改築	
		屋内運動場010	実施	無	実施		0.81	長寿命	
		校舎011 (管理棟)	実施	有	実施		2.00	長寿命	
		校舎012 (教室棟)	実施	有	不要		0.73	長寿命	
S00138	奥沢小学校	校舎013 (用器具庫)	不要		不要			改築	
		屋内運動場012	実施	無	実施		0.73	長寿命	
S00139	金丸小学校	校舎008 (プール専用附属棟)	不要		不要			改築	
		校舎009 (プール専用附属棟)	不要		不要			改築	
		屋内運動場011	実施	無	実施		0.76	長寿命	
S00140	羽田小学校	屋内運動場009	実施	無	実施		0.89	長寿命	
		校舎010 (プール専用附属棟)	不要		不要			改築	
		校舎011 (プール専用附属棟)	不要		不要			改築	
S00135	親園小学校	校舎008 (教室・特別教室棟)	実施	無	実施		0.71	長寿命	
		校舎011 (プール専用附属棟)	不要		不要			改築	
		校舎012 (プール専用附属棟)	不要		不要			改築	
		屋内運動場013	実施	無	実施		0.81	長寿命	
S00136	宇田川小学校	校舎005 (プール専用附属棟)	不要		不要			改築	
		校舎006 (プール専用附属棟)	不要		不要			改築	
S00141	薄葉小学校	校舎008 (倉庫)	不要		不要			改築	
		校舎009 (プール専用附属棟)	不要		不要			改築	
		校舎012_1 (教室棟)	実施	有	不要		0.77	長寿命	
		校舎012_2 (教室棟)	実施	有	不要		0.77	長寿命	
		屋内運動場014	実施	無	実施		0.84	長寿命	
S00142	石上小学校	校舎018 (プール専用附属棟)	不要		不要			改築	
		校舎005 (集会室)	不要		不要			改築	
		校舎006 (倉庫)	不要		不要			改築	
		校舎010 (倉庫)	不要		不要			改築	
		校舎013_1 (管理教室棟)	実施	無	実施		0.74	長寿命	
		校舎013_2 (管理教室棟)	実施	無	実施		0.74	長寿命	
		校舎014 (図工室)	不要		不要			改築	
		校舎016 (プール専用附属棟)	不要		不要			改築	
S00143	佐久山小学校	校舎017 (プール専用附属棟)	不要		不要			改築	
		校舎006 (プール専用附属棟)	不要		不要			改築	
		校舎010 (プール専用附属棟)	不要		不要			改築	

第3章 学校施設整備の基本的な方針等

施設番号	施設名称	棟名称	耐震診断 状況	耐震性 有無	耐震補強 工事	コンクリート 圧縮強度 (N/mm ²)	IS値	健全性 判定
S00144	旧福原小学校	校舎007 (プール専用附属棟)	不要		不要			改築
		校舎008 (管理教室棟)	実施	有	不要		0.71	長寿命
		校舎009 (給食室)	不要		不要			改築
S00145	佐良土小学校	校舎003_1 (管理・普通特別教室棟)	実施	有	不要		0.87	長寿命
		校舎003_2 (食堂及び給食室)	実施	有	不要		0.87	長寿命
		屋内運動場005	実施	無	実施		1.19	長寿命
S00146	湯津上小学校	校舎001_1 (管理・普通特別教室)	実施	無	実施		0.83	長寿命
		校舎001_2 (食堂)	不要		不要			改築
		校舎002 (倉庫)	不要		不要			改築
		屋内運動場003	実施	無	実施		1.21	長寿命
S00147	蛭田小学校	校舎001_1 (特別教室棟)	実施	無	実施		0.91	長寿命
		校舎001_2 (管理棟)	実施	無	実施		0.91	長寿命
		校舎001_3 (普通教室棟)	実施	無	実施		0.91	長寿命
		校舎001_4 (給食棟)	実施	無	実施		0.91	長寿命
		校舎001_5 (普通教室棟)	実施	無	実施		0.91	長寿命
		屋内運動場003	実施	無	実施		0.77	長寿命
		屋内運動場004 (トイレ)	不要		不要			改築
S00149	黒羽小学校	校舎006 (倉庫)	不要		不要			改築
		校舎008 (倉庫)	不要		不要			改築
S00148	川西小学校	校舎003 (教室棟)	実施	無	実施		0.78	長寿命
		校舎005 (倉庫)	不要		不要			改築
		屋内運動場012 (旧体育館)	実施	無	実施		0.73	長寿命
		校舎013 (プール専用附属棟)	不要		不要			改築
S00151	両郷中央小学校	校舎014 (管理特別教室棟)	実施	無	実施		0.89	長寿命
		校舎009 (管理教室棟)	実施	無	実施		0.75	長寿命
		校舎010 (西トイレ)	不要		不要			改築
		校舎011 (東トイレ)	不要		不要			改築
		校舎012 (体育用具小屋)	不要		不要			改築
		校舎013 (倉庫)	不要		不要			改築
		校舎014 (プール専用附属棟)	不要		不要			改築
		校舎015 (プール専用附属棟)	不要		不要			改築
屋内運動場016	実施	無	実施		1.09	長寿命		
校舎017 (外トイレ)	不要		不要			改築		
中学校								
S00152	大田原中学校	校舎003 (教室棟)	実施	無	実施		0.82	長寿命
		校舎004 (便所棟)	実施	有	不要		0.97	長寿命
		校舎007 (教室棟)	実施	無	実施		0.75	長寿命
		校舎010 (プール専用附属棟)	不要		不要			改築
		屋内運動場016	実施	無	実施		0.81	長寿命
		校舎017 (倉庫)	不要		不要			改築
		校舎020 (プール専用附属棟)	不要		不要			改築
		校舎021 (技術室)	実施	無	実施		1.08	長寿命
		校舎022 (管理教室棟)	実施	無	実施		0.71	長寿命
校舎023 (渡り廊下)	不要		不要			改築		
S00156	金田南中学校	屋内運動場010_1	実施	無	実施		0.82	長寿命
		屋内運動場010_2	不要		不要			改築
S00154	親園中学校	校舎008 (プール専用附属棟)	不要		不要			改築
S00157	野崎中学校	校舎009 (技術室)	不要		不要			改築
		校舎011 (倉庫)	不要		不要			改築
		屋内運動場012_1	実施	無	実施		0.86	長寿命
		屋内運動場012_2 (トイレ)	不要		不要			改築
		屋内運動場012_3 (準備室)	不要		不要			改築
		校舎013 (プール専用附属棟)	不要		不要			改築
校舎017 (管理教室棟)	実施	有	不要		0.73	長寿命		

施設番号	施設名称	棟名称	耐震診断 状況	耐震性 有無	耐震補強 工事	コンクリート 圧縮強度 (N/mm ²)	IS値	健全性 判定
S00158	旧佐久山中学校	校舎009 (プール専用附属棟)	不要		不要			改築
		屋内運動場010	実施	無	実施		0.99	長寿命
		校舎020 (プール専用附属棟)	不要		不要			改築
		屋内運動場024 (トイレ)	不要		不要			改築
S00159	湯津上中学校	屋内運動場023 (武道場)	実施	有	不要		0.92	長寿命

【耐震改修工事完了後の様子】

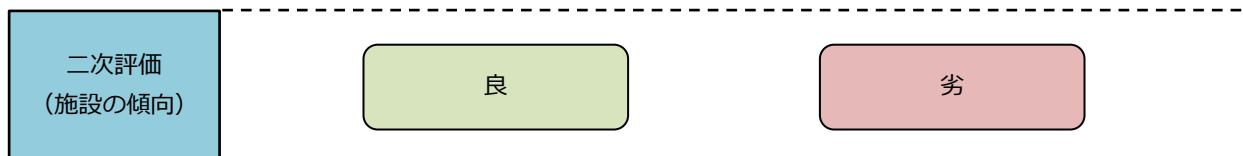


3 二次評価（施設の傾向）

（1）二次評価の概要

公共施設の整備手法を定めるには一次評価結果に加え、施設の必要性や公共性を評価することが必要です。利用者やコストといった施設の活用状況に加え、人口動態や立地状況、公的必要性などの外的要因を含めて評価を行いました。

※同一施設内に複数の建物が存在するときは一体でサービスを提供しているとみなし、同一の評価を付与しています。



（2）評価項目

以下の5つの項目で評価を行います。

表 3-4 二次評価項目

評価項目		考え方
利用率	小学校 学級数	「公立小学校・中学校の適正規模・適正配置等に関する手引き」の【学校規模の標準を下回る場合の対応の目安】※を参考に設定した基準をもとに評価します。 あくまで標準的な基準を使用した評価であり、個別の事情を考慮しない定量評価です。
	中学校 学級数	
1人当たりの ネットコスト		ネットコストとは、施設の運営維持・管理に要するコスト（減価償却費を含む）から収入を引いたものです。ネットコストが多額である場合には、施設を運営、維持管理することによる公費負担が大きいとともに整備時の費用も賄えていないと考えられるため、負担軽減の観点からは早期見直しをするべき施設となります。そのため、ネットコストが分類の平均よりも少ないほど、高評価とします。
人口密度		区域内の人口が多い場合、その施設は利便性に優れていると想定し、高評価とします。一方、人口が少ない場合は当該施設を利用する際の距離が遠くなっている等で利便性が低下していると考えられるため、低評価とします。
ハザードマップ		公共施設は災害発生時の避難場所として維持することが求められるため、災害危険個所からの距離や想定浸水範囲を基に評価をします。距離が遠く、想定浸水高が低ければ高評価とします。
公的必要性		住民が社会生活を営む上で、日常的に必要とするサービスを提供する施設や政策的なサービスを提供する施設は「必需的」かつ「公共的」であるため高評価とし、より充実した生活を送るために個人の価値観や好みにより選択して利用する施設は「選択的」かつ「民間的」であるため低評価とします。

※学校全体の児童生徒数やその将来推計に基づき、学校規模の基準を下回る場合に、学級数を基準として対応方法を定めた大まかな目安のこと

(3) 配点と判定手法

各項目の配点は下記のとおりです。

表 3-5 二次評価配点表

評価項目		配点					評価点 満点
		1点	2点	3点	4点	5点	
利用率	小学校 学級数	5学級以下	6学級	7~8学級	9~11学級	12学級以上	5
	中学校 学級数	3学級以下	4~5学級	6~8学級	9~11学級	12学級以上	
1人当たりの ネットコスト		分類毎に年間利用者数1人あたりのネットコスト平均より					5
		+20%以上	+10%以上	±10%	-10%未満	-20%未満	
人口密度		500mメッシュ内人口が多い順に					5
		下位 20%未満	上位 80%以内	上位 60%以内	上位 40%以内	上位 20%以内	
ハザードマップ		災害危険箇所/想定浸水高より					5
		危険箇所 /2.0m以上	—	100m圏内 /2.0m未満	200m圏内 /0.5m未満	200m圏外 /範囲外	
公的必要性		当該施設で提供しているサービスが公共的かつ必需的か					5
		どちらでも ない	—	どちらか一方	—	双方	
計						25	

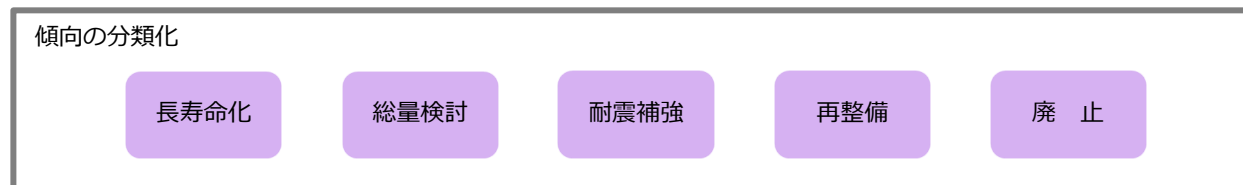
25点中、16点以上が「良」、15点以下を「劣」とし、一次評価の結果も踏まえて建物の傾向を「長寿命化」、「総量検討」、「耐震補強」、「再整備」、「廃止」のいずれかに分類します。

4 適用可能な手法の選択

(1) 適用可能な手法の概要

一次評価及び二次評価の組み合わせから大まかに「長寿命化」、「総量検討」、「耐震補強」、「再整備」、「廃止」の5つに分類しました。

これを踏まえた上で、定量的な点数化が難しい施設毎の個別事情を鑑み、具体的な再配置手法を設定します。



(2) 適用可能な手法の種類

適用可能な手法は分類毎に原則、下記の手法を選択します。

傾向分類	手法選択肢
長寿命化	「長寿命化」、「統合（集約）」
総量検討	「複合化」、「廃止」、「貸付」、「譲渡」
耐震補強	「改修／更新」、「事後保全」、「複合化」、「廃止」
再整備	「改修／更新」、「事後保全」、「複合化」
廃止	「廃止」

なお、施設毎の個別事情や他施設の状況、本市の財政状況や政策を鑑みた場合、分類を超えた手法を選択することもあります。

また、上記によらず計画的な改修を見込まないとする建物については、「事後保全」を選択することとします。

選択する再配置手法の結果は、あくまでも計画策定時点での目安であり
今後の状況によって、適宜、見直しを行います。

5 劣化状況調査

(1) 劣化調査の概要

建物を継続利用していくためには劣化している箇所に対し適切に修繕を行う必要があります。今後も定期的な修繕を実施すると想定した棟を対象に各建物の建築部位及び設備別に劣化状況の調査を実施し、早急に対応する必要がある部位や建物を選定しました。

定期点検結果やこれまでの修繕状況を踏まえ、現地にて目視調査を行い、その状況や経過年数などを参考に評価を行いました。また、優先順位を検討するための参考として各評価を点数化し、劣化度として算定しました。

＜経過年数による評価＞

＜目視による評価＞

部位	評価	基準	部位	評価	基準
屋根（笠木、屋根樋） 外部（カーテンウォール、外部天井、外部雑） 内部仕上（内壁、内部天井、内部開口部、内部雑） 内部/外部建築（避難出口、階段） 電気設備（全て） 機械設備（全て）	A	20年未満	屋根・屋上（屋根防水、屋根材） 外部（外壁、外部開口部） 内部仕上（内部床）	A	概ね良好
	B	20～40年		B	部分的に劣化（安全上、機能上、問題なし）
	C	40年以上		C	広範囲に劣化（安全上、機能上、不具合発生の兆し）
	D	経過年数に関わらず著しい劣化事象がある場合		D	早急に対応する必要がある（安全上、機能上、問題あり） （躯体の耐久性に影響を与えている） （設備が故障し施設運営に支障を与えている）等

(2) 劣化度の算定

劣化度とは各部位について劣化状況を4段階で評価した結果を数値化した指標です。

【劣化度の算定方法】

- 各部位の劣化状況評価結果を、評価別の点数に置き換えます。劣化状況が悪いものほど点数が高くなります。

評価	A	B	C	D
劣化点数	10	40	70	100

- 部位の劣化が建物全体へ影響を与えるものほど重視するため、部位ごとに重要度の係数を設定し、劣化点数に乗じて計算します。重要度係数は以下の4段階で設定します。

※部位ごとの重要度は次項参照

判断基準	重要度係数
事後保全でよい	0.25
計画保全が望ましい	0.50
計画保全すべき	0.75
特に安全に関わる	1.00

- 計算した劣化点数を、施設に存在する部位数で除することで劣化度を算定します。この数値が高いほど、劣化していると判定します。

$$\text{劣化点数} \div \text{部位数} = \text{劣化度}$$

【部位別の重要度係数】

部位	判断基準	重要度係数	
外構	地盤	特に安全に関わる	1.00
	空地・通路等	事後保全でよい	0.25
	塀、フェンス等	事後保全でよい	0.25
	擁壁・がけ等	事後保全でよい	0.25
躯体	基礎	特に安全に関わる	1.00
	鉄筋コンクリート造及び鉄骨鉄筋コンクリート造	特に安全に関わる	1.00
	木造	特に安全に関わる	1.00
	組積造	特に安全に関わる	1.00
	コンクリートブロック造	特に安全に関わる	1.00
	鉄骨造	特に安全に関わる	1.00
屋根	屋根防水	計画保全すべき	0.75
	笠木	計画保全すべき	0.75
	ドレーン、樋	計画保全すべき	0.75
	屋根ルート・かわら類等	計画保全すべき	0.75
外部	外装仕上げ材等	計画保全すべき	0.75
	カーテンウォール	計画保全が望ましい	0.50
	外部天井	計画保全すべき	0.75
	外部雑	事後保全でよい	0.25
	外部開口部	計画保全が望ましい	0.50
内部	床仕上げ材	事後保全でよい	0.25
	内壁仕上げ材	事後保全でよい	0.25
	天井仕上げ材	事後保全でよい	0.25
	内部開口部	事後保全でよい	0.25
	内部雑	事後保全でよい	0.25
	避難経路、階段等	特に安全に関わる	1.00
電気設備	通信・情報（防災）	特に安全に関わる	1.00
	電力	事後保全でよい	0.25
	避雷・屋外	事後保全でよい	0.25
	受変電	計画保全が望ましい	0.50
	発電・静止形電源	計画保全が望ましい	0.50
	中央監視	計画保全すべき	0.75
機械設備	空調	計画保全が望ましい	0.50
	換気	計画保全が望ましい	0.50
	排煙	特に安全に関わる	1.00
	自動制御	計画保全が望ましい	0.50
	給排水衛生	計画保全すべき	0.75
	消火	特に安全に関わる	1.00
	ガス	計画保全が望ましい	0.50
	昇降機その他	計画保全が望ましい	0.50

(3) 劣化状況等の評価

表 3-6 劣化調査結果一覧

施設番号	施設名称	建物名称	外構	躯体	屋根	外部	内部	電気設備	機械設備	劣化度
小学校										
S00132	大田原小学校	校舎003-1 (学童保育館)	C	C	C	B	B	C	C	32.50
		校舎003-2 (学童保育館)	C	C	C	B	B	C	C	32.50
		屋内運動場014	C	C	C	C	C	C	C	42.84
		校舎024 (教室棟)	C	C	A	A	C	A	A	19.11
		校舎025 (教室棟)	C	C	A	A	C	A	A	19.11
		校舎027(管理教室棟)	A	A	A	A	A	A	A	6.06
		給食室028	A	A	A	A	A	A	A	6.06
S00133	西原小学校	校舎007 (音楽室)	C	C	C	C	C	C	-	40.83
		校舎008_1 (教室棟)	C	C	C	C	C	C	C	41.30
		校舎008_2 (教室棟)	C	C	C	C	C	C	C	41.30
		校舎011 (教室棟)	C	C	C	C	C	C	C	40.80
		屋内運動場015	B	B	B	B	B	B	B	25.42
		校舎016 (図工室)	B	B	C	C	B	B	-	30.10
		校舎018 (教室棟)	B	B	B	B	B	B	B	23.52
		校舎020 (給食室)	B	B	B	B	B	B	B	22.80
		校舎029 (管理特別教室棟)	A	A	B	B	A	A	A	11.13
		校舎030 (管理特別教室棟)	A	A	B	B	A	A	A	11.13
校舎031 (昇降口)	C	C	C	C	C	C	C	41.30		
S00134	紫塚小学校	校舎013 (教室棟)	-	-	B	C	C	B	B	26.18
		屋内運動場017	B	B	B	B	B	B	B	24.06
		校舎022 (給食室)	-	A	A	A	A	A	A	5.83
		校舎024 (管理特別教室棟)	A	A	A	A	A	A	A	6.06
S00137	市野沢小学校	屋内運動場010	C	C	C	C	C	C	C	42.20
		校舎011 (管理棟)	C	C	C	C	C	C	C	40.46
		校舎012 (教室棟)	C	C	C	C	C	C	C	39.73
		校舎015 (教室棟)	C	B	B	B	B	B	B	26.85
		校舎022 (給食室)	C	B	B	B	B	B	B	26.15
S00138	奥沢小学校	屋内運動場012	C	C	C	C	C	C	C	42.90
		校舎016 (管理教室棟)	B	B	B	B	B	B	B	24.83
		校舎019 (給食室)	B	B	B	B	B	B	B	24.12

第3章 学校施設整備の基本的な方針等

施設番号	施設名称	建物名称	外構	躯体	屋根	外部	内部	電気設備	機械設備	劣化度
S00139	金丸小学校	屋内運動場011	C	C	C	C	C	C	C	41.67
		校舎023 (管理教室棟)	B	B	B	B	B	B	B	23.39
		校舎026 (給食室)	A	A	B	B	A	A	A	9.33
S00140	羽田小学校	屋内運動場009	C	C	C	C	C	-	-	40.83
		校舎017 (管理教室棟)	B	B	B	B	B	B	B	24.33
S00135	親園小学校	校舎008 (教室・特別教室棟)	B	C	C	C	C	C	C	38.39
		屋内運動場013	C	C	C	C	C	C	C	42.07
		校舎015 (教室棟)	C	C	C	C	C	C	C	37.70
		校舎017 (給食室)	A	A	B	B	A	A	A	9.33
S00136	宇田川小学校	校舎007 (管理教室棟)	B	B	B	B	B	B	B	23.80
		校舎008 (給食室)	B	B	B	B	B	B	B	23.46
		屋内運動場010	B	B	B	B	B	B	B	26.48
S00141	薄葉小学校	校舎012_1 (教室棟)	-	-	D	C	C	C	C	43.41
		校舎012_2 (教室棟)	-	-	D	C	C	C	C	43.41
		屋内運動場014	C	C	C	C	C	C	C	43.37
		校舎019 (管理教室棟)	-	-	C	-	C	C	B	37.92
		校舎021 (給食室)	A	A	B	B	A	A	A	13.08
S00142	石上小学校	校舎013_1 (管理教室棟)	C	C	C	C	C	C	C	40.80
		校舎013_2 (管理教室棟)	C	C	C	C	C	C	C	40.80
		校舎014 (図工室)	C	C	C	C	C	C	C	40.80
		屋内運動場019_1	C	C	C	C	C	C	C	42.07
		地域・学校連携施設019_2	C	C	C	C	C	C	C	42.07
		校舎020 (給食室)	A	A	B	B	A	A	A	9.33
S00143	佐久山小学校	屋内運動場012	B	B	B	B	B	B	B	22.29
		校舎020 (管理教室棟)	B	B	B	B	B	B	B	23.04
		校舎021 (給食室)	A	A	B	B	B	B	B	14.35
S00144	旧福原小学校	校舎008 (管理教室棟)	C	C	C	C	C	C	C	41.34
		校舎009 (給食室)	C	C	C	C	C	C	C	43.02
		屋内運動場010	B	B	B	B	B	B	B	23.41
S00145	佐良土小学校	校舎003_1 (管理・普通特別教室棟)	C	C	C	C	C	C	C	41.42
		校舎003_2 (食堂及び給食室)	C	C	C	C	C	C	C	41.42
		屋内運動場005	C	C	C	C	C	C	D	42.50

序章

第1章

第2章

第3章

第4章

第5章

第6章

施設番号	施設名称	建物名称	外構	躯体	屋根	外部	内部	電気設備	機械設備	劣化度
S00146	湯津上小学校	校舎001_1 (管理・普通特別教室)	C	C	C	C	C	C	C	42.67
		校舎001_2 (食堂)	C	C	C	C	C	C	C	42.67
		校舎006 (エレベータ)	C	C	C	C	C	C	C	42.67
S00147	蛭田小学校	校舎001_1 (特別教室棟)	C	C	C	C	C	C	C	39.91
		校舎001_2 (管理棟)	C	C	C	C	C	C	C	39.91
		校舎001_3 (普通教室棟)	C	C	C	C	C	C	C	39.91
		校舎001_4 (給食棟)	C	C	C	C	C	C	C	39.91
		校舎001_5 (普通教室棟)	C	C	C	C	C	C	C	39.91
		屋内運動場003	-	-	C	C	C	C	-	43.13
		屋内運動場004 (トイレ)	-	-	C	C	C	C	-	43.13
S00149	黒羽小学校	校舎012 (管理・普通教室棟)	-	-	B	B	B	B	B	38.21
		校舎013 (特別教室棟)	-	-	B	B	B	B	-	24.38
		校舎014 (渡り廊下棟)	-	-	B	B	B	B	-	24.38
		屋内運動場015	B	B	B	B	C	B	B	25.73
S00148	川西小学校	校舎003 (教室棟)	C	C	C	C	C	C	C	39.62
		屋内運動場012 (旧体育館)	C	D	C	C	D	C	C	42.60
		校舎014 (管理特別教室棟)	B	C	C	C	C	C	C	38.24
		屋内運動場016	B	B	B	C	B	B	B	26.14
		校舎017 (トイレ)	C	C	C	C	C	C	C	39.62
S00151	両郷中央小学校	校舎009 (管理教室棟)	C	C	C	C	C	C	C	43.10
		校舎010 (西トイレ)	C	C	C	C	C	C	C	43.10
		校舎011 (東トイレ)	C	C	C	C	C	C	C	43.10
		屋内運動場016	C	C	C	C	C	C	C	40.63
		校舎018 (教室棟)	B	B	B	B	B	B	B	23.93
S00150	須賀川小学校	屋内運動場024	B	B	B	B	B	B	B	26.56
		校舎026 (管理・教室棟)	B	B	B	B	B	B	B	24.17
中学校										
S00152	大田原中学校	屋内運動場016	C	C	C	C	C	C	C	42.70
		校舎021 (技術室)	C	C	C	C	C	C	C	41.85
		校舎022 (管理教室棟)	C	C	C	C	C	C	C	42.41
		校舎023 (渡り廊下)	C	C	C	C	C	C	C	42.41
		屋内運動場029 (武道場)	B	B	B	B	B	B	C	24.89
		部室032	B	B	B	B	B	-	-	24.38
		校舎033 (給食室)	B	B	B	B	B	B	B	22.92

第3章 学校施設整備の基本的な方針等

施設番号	施設名称	建物名称	外構	躯体	屋根	外部	内部	電気設備	機械設備	劣化度
S00153	若草中学校	校舎001 (普通教室棟)	B	B	B	B	B	B	B	22.59
		校舎002 (管理特別教室棟)	B	B	B	B	B	B	B	22.50
		校舎003 (技術室)	B	B	B	B	B	B	B	22.00
		屋内運動場004	B	B	A	B	B	B	B	22.50
		地域・学校連携施設004_2	B	B	A	B	B	B	B	22.50
		部室007	B	B	B	B	B	B	B	21.59
		部室008	B	B	B	B	B	B	B	21.59
		屋内運動場017 (武道場)	B	B	B	B	B	B	B	23.00
		屋内運動場019 (相撲場)	B	B	B	B	B	B	B	22.29
		校舎020_1 (給食室)	B	A	A	A	A	A	A	10.28
		校舎020_2 (給食室通路)	B	A	A	A	A	A	A	10.28
S00155	金田北中学校	校舎017 (管理教室棟)	B	B	D	B	D	B	B	26.48
		校舎018 (特別教室棟)	B	B	D	B	B	B	B	27.88
		部室021	B	B	B	B	B	B	B	23.04
		屋内運動場028 (武道場)	B	B	B	B	B	B	B	25.00
		校舎029 (給食室)	B	B	D	B	D	B	B	26.48
		屋内運動場030_1	B	B	B	B	B	B	B	24.00
		地域・学校連携施設030_2	B	B	B	B	B	B	B	24.00
S00156	金田南中学校	屋内運動場010_2	C	C	C	C	C	C	C	43.37
		屋内運動場010_1	C	C	C	C	C	C	C	43.37
		校舎026 (管理教室棟)	B	B	B	C	B	B	B	27.68
		部室027	B	B	B	C	B	B	-	28.89
		屋内運動場029 (武道場)	B	B	B	C	B	B	B	27.19
		校舎031 (給食室)	B	A	A	B	A	A	A	10.87
S00154	親園中学校	校舎027 (管理教室棟)	B	B	B	B	B	B	B	24.67
		部室028	B	B	B	B	B	B	B	22.86
		屋内運動場030 (武道場)	B	B	B	B	B	B	B	24.62
		屋内運動場031_1	B	B	B	B	B	B	B	24.62
		地域・学校連携施設031_2	B	B	B	B	B	B	B	24.62
S00157	野崎中学校	校舎009 (技術室)	C	C	C	C	C	C	C	39.78
		屋内運動場012_1	C	C	C	C	C	C	C	42.39
		屋内運動場012_2 (トイレ)	C	C	C	C	C	C	C	42.39
		屋内運動場012_3 (準備室)	C	C	C	C	C	C	C	42.39
		校舎017 (管理教室棟)	-	-	C	C	C	C	C	42.50

施設番号	施設名称	建物名称	外構	躯体	屋根	外部	内部	電気設備	機械設備	劣化度
S00157	野崎中学校	校舎020 (教室棟)	C	B	B	B	B	B	B	26.02
		部室023	B	B	B	B	B	B	B	22.62
		屋内運動場025 (武道場)	C	B	B	B	B	B	B	28.04
		校舎027 (給食室)	C	B	B	B	B	B	B	26.50
		校舎028 (給食室渡り廊下)	C	B	B	B	B	B	B	26.50
S00158	旧佐久山中学校	屋内運動場010	C	C	C	C	C	C	-	40.77
		校舎019 (管理教室棟)	B	B	B	B	B	B	B	24.07
		屋内運動場024 (トイレ)	C	C	C	C	C	C	-	40.77
		屋内運動場025 (武道場)	B	B	B	B	B	B	-	23.33
		校舎026 (給食室)	A	A	A	A	A	A	A	6.90
		渡廊下1	C	C	C	C	C	C	-	40.77
		渡廊下2	B	B	B	B	B	B	-	23.33
		渡り廊下	B	B	B	B	B	B	-	23.33
S00159	湯津上中学校	校舎012 (管理教室棟)	B	B	C	C	B	B	B	27.92
		校舎013 (渡り廊下)	B	B	C	C	B	B	B	27.92
		校舎014_1 (食堂)	B	B	B	B	B	B	B	24.05
		校舎014_2 (給食室)	B	B	B	B	B	B	B	24.05
		校舎015 (技術室)	B	B	B	B	B	B	B	25.08
		校舎017 (武道場トイレ)	B	B	B	B	C	B	B	26.35
		屋内運動場018_1	B	B	B	B	B	B	C	27.33
		地域・学校連携施設018_2	B	B	B	B	B	B	C	27.33
		部室019	B	B	B	B	B	B	B	25.19
屋内運動場023 (武道場)	B	B	B	B	C	B	B	26.35		
S00160	黒羽中学校	校舎001 (普通教室棟)	A	A	A	A	A	A	A	5.94
		校舎002 (普通教室棟)	A	A	A	A	A	A	A	5.94
		校舎003 (特別教室棟)	A	A	A	A	A	A	A	5.94
		校舎004 (昇降口)	A	A	A	A	A	A	A	5.94
		校舎005 (渡り廊下)	A	A	A	A	A	A	A	5.94
		校舎006 (渡り廊下)	A	A	A	A	A	A	A	5.94
		校舎007 (渡り廊下)	A	A	A	A	A	A	A	5.94
		屋内運動場008	A	A	A	A	A	A	A	5.94
		校舎009 (屋内温水プール)	A	A	A	A	A	A	A	8.93

6 学校施設の規模・配置計画等の方針

学校施設は、小中学校合わせて 29 施設 276 棟あり、そのうち築後 40 年以上経過している建物は 95 棟 (43,379 m²)、築後 20 年以上 40 年未満の建物は 130 棟 (79,384 m²) あります。学校施設全体の延床面積が 147,621 m²であるため、おおよそ 84%の建物のうち、これまで修繕してきた建物を除き、喫緊の対応が求められている状況です。

本市では、平成 26 年 5 月に「大田原市立小中学校再編整備に関する答申書」において、今後の統廃合を含めた市内小中学校の再編整備計画を取りまとめ、整備を推進しています。本計画において調査した劣化状況を勘案しつつ、長寿命化や統廃合を推進していきます。

※「大田原市立小中学校再編整備に関する答申書」における再編整備の概要は以下のとおりです。

(1) 中学校は 9 校を 7 校に再編する	(2) 小学校は 20 校を 10 校に再編する
① 大田原中	① 西原小 ② 紫塚小 ※通学区域の見直し
② 若草中	③ 大田原小
③ 親園中と佐久山中を統合する (平成 29 年度末統合)	④ 親園小、宇田川小、佐久山小及び福原小の 4 校を統合する (令和元年度末に佐久山小と福原小を統合)
④ 金田北中	⑤ 市野沢小と羽田小を統合する
⑤ 金田南中と湯津上中を統合する	⑥ 奥沢小と金丸小を統合する ⑦ 佐良土小、湯津上小及び蛭田小の 3 校を統 合する ※保護者、地域との協議により⑥⑦の 5 校の 統合を検討
⑥ 野崎中	⑧ 薄葉小と石上小を統合する
⑦ 黒羽中	⑨ 川西小 ⑩ 黒羽小、須賀川小及び両郷中央小の 3 校を 統合する

表 3-7-1 小学校の基本情報と方向性

地区	施設番号	施設名称	建物名称	建築年度	利用面積 (㎡)	構造	一次評価	二次評価	傾向分類	劣化度	再配置手法	対応時期
小学校												
大田原	S00132	大田原小学校	校舎003-1 (学童保育館)	S35	59	RC	維持	良	長寿命化	32.50	廃止	Ⅱ期
			校舎003-2 (学童保育館)	S35	369	RC	維持		長寿命化	32.50	廃止	Ⅱ期
			校舎010 (プール専用附属棟)	S48	60	S	改築/廃止		再整備	-	事後保全	-
			屋内運動場014	S51	1,306	S	維持		長寿命化	42.84	長寿命化	Ⅲ期
			校舎017 (プール専用附属棟)	S56	21	S	維持		長寿命化	-	事後保全	-
			校舎018 (倉庫)	S52	11	S	改築/廃止		再整備	-	事後保全	-
			校舎020 (印刷室)	S58	19	S	維持		長寿命化	-	廃止	Ⅱ期
			校舎021 (放送室)	S59	46	RC	維持		長寿命化	-	廃止	Ⅱ期
			校舎024 (教室棟)	S35	1,489	RC	維持		長寿命化	19.11	長寿命化	Ⅰ期
			校舎025 (教室棟)	S35	1,123	RC	維持		長寿命化	19.11	長寿命化	Ⅰ期
			校舎027(管理教室棟)	H28	3,933	RC	維持		長寿命化	6.06	長寿命化	Ⅲ期
			給食室028	H28	435	S	維持		長寿命化	6.06	長寿命化	Ⅲ期
			校舎029-1 (階段棟)	H29	118	S	維持		長寿命化	-	長寿命化	Ⅲ期
			屋外体育倉庫030	H30	74	軽量S	維持		長寿命化	-	事後保全	-
			校舎029-2 (階段棟)	H29	118	S	維持		長寿命化	-	長寿命化	Ⅲ期
	S00133	西原小学校	校舎007 (音楽室)	S39	244	S	維持	良	長寿命化	40.83	長寿命化	Ⅰ期
			校舎008_1 (教室棟)	S46	558	RC	維持		長寿命化	41.30	事後保全	-
			校舎008_2 (教室棟)	S53	16	S	維持		長寿命化	41.30	事後保全	-
			校舎011 (教室棟)	S53	2,069	RC	維持		長寿命化	40.80	長寿命化	Ⅱ期
			校舎014 (機械室)	S53	19	CB	改築/廃止		再整備	-	事後保全	-
			屋内運動場015	S55	1,000	S	維持		長寿命化	25.42	長寿命化	Ⅱ期
			校舎016 (図工室)	S55	150	S	改築/廃止		再整備	30.10	長寿命化	Ⅲ期
			校舎018 (教室棟)	S57	1,500	RC	維持		長寿命化	23.52	長寿命化	Ⅱ期
			校舎020 (給食室)	H10	306	S	維持		長寿命化	22.80	長寿命化	Ⅱ期
			校舎021 (プール専用附属棟)	H12	60	S	維持		長寿命化	-	事後保全	-
			校舎022 (プール専用附属棟)	H12	29	S	維持		長寿命化	-	事後保全	-
			校舎023 (プール専用附属棟)	H12	20	S	維持		長寿命化	-	事後保全	-
			校舎026 (倉庫)	H19	65	S	維持		長寿命化	-	事後保全	-
			校舎027 (倉庫)	H19	32	S	維持		長寿命化	-	事後保全	-
			校舎029 (管理特別教室棟)	H19	816	RC	維持		長寿命化	11.13	長寿命化	Ⅲ期
	校舎030 (管理特別教室棟)	H19	1,750	RC	維持	長寿命化	11.13	長寿命化	Ⅲ期			
	校舎031 (昇降口)	H19	38	RC	維持	長寿命化	41.30	長寿命化	Ⅲ期			
	S00134	紫塚小学校	校舎010 (倉庫)	S45	10	W	改築/廃止	良	再整備	-	廃止	Ⅰ期
校舎013 (教室棟)			S55	2,303	RC	維持	長寿命化		26.18	長寿命化	Ⅱ期	
校舎014 (用器具庫)			S55	126	S	改築/廃止	再整備		-	事後保全	-	

第3章 学校施設整備の基本的な方針等

地区	施設番号	施設名称	建物名称	建築年度	利用面積(m ²)	構造	一次評価	二次評価	傾向分類	劣化度	再配置手法	対応時期
大田原	S00134	紫塚小学校	屋内運動場017	S56	1,000	S	維持	良	長寿命化	24.06	長寿命化	Ⅱ期
			校舎019(プール専用附属棟)	S59	10	S	維持		長寿命化	-	事後保全	-
			校舎020(プール専用附属棟)	S42	23	W	改築/廃止		再整備	-	事後保全	-
			校舎022(給食室)	H16	249	S	維持		長寿命化	5.83	長寿命化	Ⅰ期
			校舎024(管理特別教室棟)	H28	2,036	RC	維持		長寿命化	6.06	長寿命化	Ⅲ期
			校舎025(倉庫)	H29	31	軽量S	維持		長寿命化	-	事後保全	-
			校舎026(渡り廊下)	H29	88	S	維持		長寿命化	-	長寿命化	Ⅲ期
金田	S00137	市野沢小学校	校舎008(プール専用附属棟)	S48	60	S	改築/廃止	良	再整備	-	事後保全	-
			校舎009(プール専用附属棟)	S48	15	S	改築/廃止		再整備	-	事後保全	-
			屋内運動場010	S51	610	S	維持		長寿命化	42.20	長寿命化	Ⅱ期
			校舎011(管理棟)	S53	592	RC	維持		長寿命化	40.46	長寿命化	Ⅱ期
			校舎012(教室棟)	S53	2,615	RC	維持		長寿命化	39.73	長寿命化	Ⅱ期
			校舎013(用器具庫)	S54	126	S	改築/廃止		再整備	-	事後保全	-
			校舎015(教室棟)	S57	825	RC	維持		長寿命化	26.85	長寿命化	Ⅱ期
			校舎021(倉庫)	H5	65	S	維持		長寿命化	-	事後保全	-
			校舎022(給食室)	H11	230	S	維持		長寿命化	26.15	統合(集約)	Ⅱ期
			校舎023(倉庫)	H23	60	S	維持		長寿命化	-	事後保全	-
金田	S00138	奥沢小学校	屋内運動場012	S52	590	S	維持	劣	総量検討	42.90	長寿命化	Ⅱ期
			校舎016(管理教室棟)	S62	2,190	RC	維持		総量検討	24.83	長寿命化	Ⅲ期
			校舎017(燃料庫)	S62	12	S	維持		総量検討	-	事後保全	-
			校舎018(倉庫)	S62	65	S	維持		総量検討	-	事後保全	-
			校舎019(給食室)	H4	170	S	維持		総量検討	24.12	長寿命化	Ⅰ期
			校舎020(プール専用附属棟)	H28	50	S	維持		総量検討	-	長寿命化	Ⅲ期
			校舎021(プール専用附属棟)	H28	30	S	維持		総量検討	-	長寿命化	Ⅲ期
金田	S00139	金丸小学校	校舎008(プール専用附属棟)	S49	60	S	改築/廃止	良	再整備	-	事後保全	-
			校舎009(プール専用附属棟)	S49	15	S	改築/廃止		再整備	-	事後保全	-
			屋内運動場011	S53	603	S	維持		長寿命化	41.67	長寿命化	Ⅱ期
			校舎023(管理教室棟)	S63	2,578	RC	維持		長寿命化	23.39	長寿命化	Ⅲ期
			校舎024(燃料庫)	S63	12	S	維持		長寿命化	-	事後保全	-
			校舎025(倉庫)	S63	65	S	維持		長寿命化	-	事後保全	-
			校舎026(給食室)	H18	181	S	維持		長寿命化	9.33	長寿命化	Ⅰ期
金田	S00140	羽田小学校	屋内運動場009	S53	603	S	維持	劣	総量検討	40.83	長寿命化	Ⅲ期
			校舎010(プール専用附属棟)	S55	13	S	改築/廃止		廃止	-	事後保全	-
			校舎011(プール専用附属棟)	S55	17	S	改築/廃止		廃止	-	事後保全	-
			校舎014(倉庫)	S61	16	S	維持		総量検討	-	事後保全	-
			校舎017(管理教室棟)	H5	2,562	RC	維持		総量検討	24.33	長寿命化	Ⅲ期
			校舎018(倉庫)	H5	65	S	維持		総量検討	-	事後保全	-
			校舎019(倉庫)	H8	18	S	維持		総量検討	-	事後保全	-

地区	施設番号	施設名称	建物名称	建築年度	利用面積 (㎡)	構造	一次評価	二次評価	傾向分類	劣化度	再配置手法	対応時期
親園	S00135	親園小学校	校舎008 (教室・特別教室棟)	S48	2,273	RC	維持	良	長寿命化	38.39	長寿命化	Ⅱ期
			校舎011 (プール専用附属棟)	S49	60	S	改築/廃止		再整備	-	事後保全	-
			校舎012 (プール専用附属棟)	S49	15	S	改築/廃止		再整備	-	事後保全	-
			屋内運動場013	S50	584	S	維持		長寿命化	42.07	長寿命化	Ⅰ期
			校舎015 (教室棟)	H1	338	RC	維持		長寿命化	37.70	長寿命化	Ⅱ期
			校舎017 (給食室)	H13	178	S	維持		長寿命化	9.33	長寿命化	Ⅰ期
			校舎018 (倉庫)	H20	65	S	維持		長寿命化	-	事後保全	-
	S00136	宇田川小学校	校舎005 (プール専用附属棟)	S49	48	S	改築/廃止	良	再整備	-	事後保全	-
			校舎006 (プール専用附属棟)	S49	15	S	改築/廃止		再整備	-	事後保全	-
			校舎007 (管理教室棟)	S56	1,768	RC	維持		長寿命化	23.80	長寿命化	Ⅲ期
			校舎008 (給食室)	S56	82	S	維持		長寿命化	23.46	廃止	Ⅰ期
			屋内運動場010	S58	601	S	維持		長寿命化	26.48	長寿命化	Ⅲ期
			校舎012 (倉庫)	H23	66	S	維持		長寿命化	-	事後保全	-
	野崎	S00141	薄葉小学校	校舎008 (倉庫)	S45	19	W	改築/廃止	良	再整備	-	事後保全
校舎009 (プール専用附属棟)				S47	44	W	改築/廃止	再整備		-	事後保全	-
校舎012_1 (教室棟)				S52	1,411	RC	維持	長寿命化		43.41	長寿命化	Ⅰ期
校舎012_2 (教室棟)				S55	632	RC	維持	長寿命化		43.41	長寿命化	Ⅰ期
屋内運動場014				S54	601	S	維持	長寿命化		43.37	長寿命化	Ⅱ期
校舎018 (プール専用附属棟)				S47	10	W	改築/廃止	再整備		-	事後保全	-
校舎019 (管理教室棟)				S62	1,523	RC	維持	長寿命化		37.92	長寿命化	Ⅰ期
校舎021 (給食室)				H15	220	S	維持	長寿命化		13.08	長寿命化	Ⅱ期
S00142		石上小学校	校舎005 (集会室)	S35	174	W	改築/廃止	劣	廃止	-	改修/更新	Ⅰ期
			校舎006 (倉庫)	S25	40	W	改築/廃止		廃止	-	廃止	Ⅰ期
			校舎010 (倉庫)	S48	19	W	改築/廃止		廃止	-	廃止	Ⅱ期
			校舎013_1 (管理教室棟)	S49	860	RC	維持		総量検討	40.80	長寿命化	Ⅲ期
			校舎013_2 (管理教室棟)	S50	1,014	RC	維持		総量検討	40.80	長寿命化	Ⅲ期
			校舎014 (図工室)	S50	97	S	改築/廃止		廃止	40.80	長寿命化	Ⅲ期
			校舎016 (プール専用附属棟)	S55	17	S	改築/廃止		廃止	-	事後保全	-
			校舎017 (プール専用附属棟)	S55	13	S	改築/廃止		廃止	-	事後保全	-
S00143	佐久山小学校	校舎006 (プール専用附属棟)	S47	44	W	改築/廃止	劣	廃止	-	事後保全	-	
		校舎010 (プール専用附属棟)	S47	10	W	改築/廃止		廃止	-	事後保全	-	
		屋内運動場012	S57	601	S	維持		総量検討	22.29	長寿命化	Ⅲ期	
		校舎020 (管理教室棟)	H3	2,792	RC	維持		総量検討	23.04	長寿命化	Ⅲ期	
		校舎021 (給食室)	H3	150	S	維持		総量検討	14.35	長寿命化	Ⅲ期	
		校舎022 (倉庫)	H3	65	S	維持		総量検討	-	事後保全	-	

第3章 学校施設整備の基本的な方針等

地区	施設番号	施設名称	建物名称	建築年度	利用面積(m ²)	構造	一次評価	二次評価	傾向分類	劣化度	再配置手法	対応時期
佐久山	S00144	旧福原小学校	校舎007(プール専用附属棟)	S48	15	S	改築/廃止	劣	廃止	-	廃止	I期
			校舎008(管理教室棟)	S54	1,768	RC	維持		総量検討	41.34	貸付	I期
			校舎009(給食室)	S54	82	S	改築/廃止		廃止	43.02	貸付	I期
			屋内運動場010	S56	600	S	維持		総量検討	23.41	事後保全	-
			校舎012(倉庫)	S61	19	S	維持		総量検討	-	事後保全	-
湯津上	S00145	佐良土小学校	校舎003_1(管理・普通特別教室棟)	S50	1,769	RC	維持	劣	総量検討	41.42	長寿命化	Ⅲ期
			校舎003_2(食堂及び給食室)	S50	241	RC	維持		総量検討	41.42	事後保全	-
			屋内運動場005	S52	618	S	維持		総量検討	42.50	長寿命化	Ⅲ期
			校舎007(倉庫)	S62	40	S	維持		総量検討	-	事後保全	-
			校舎008(倉庫)	H4	40	S	維持		総量検討	-	事後保全	-
			校舎009_1(プール専用附属棟)	H16	58	RC	維持		総量検討	-	事後保全	-
	S00146	湯津上小学校	校舎001_1(管理・普通特別教室)	S51	1,817	RC	維持	劣	総量検討	42.67	長寿命化	Ⅱ期
			校舎001_2(食堂)	S51	199	RC	改築/廃止		廃止	42.67	事後保全	-
			校舎002(倉庫)	S52	86	W	改築/廃止		廃止	-	改修/更新	Ⅱ期
			屋内運動場003	S53	626	S	維持		総量検討	-	長寿命化	Ⅲ期
			校舎005(倉庫)	H4	40	S	維持		総量検討	-	事後保全	-
			校舎006(エレベータ)	H15	20	S	維持		総量検討	42.67	長寿命化	I期
			校舎007_1(プール専用附属棟)	H16	57	RC	維持		総量検討	-	事後保全	-
S00147	蛭田小学校	校舎001_1(特別教室棟)	S49	479	RC	維持	劣	総量検討	39.91	長寿命化	Ⅲ期	
		校舎001_2(管理棟)	S49	182	RC	維持		総量検討	39.91	長寿命化	Ⅲ期	
		校舎001_3(普通教室棟)	S49	735	RC	維持		総量検討	39.91	長寿命化	Ⅲ期	
		校舎001_4(給食棟)	S49	233	RC	維持		総量検討	39.91	事後保全	-	
		校舎001_5(普通教室棟)	S49	346	RC	維持		総量検討	39.91	長寿命化	Ⅲ期	
		屋内運動場003	S51	621	S	維持		総量検討	43.13	長寿命化	Ⅱ期	
		屋内運動場004(トイレ)	S51	17	S	改築/廃止		廃止	43.13	長寿命化	Ⅲ期	
		校舎005(倉庫)	H2	40	S	維持		総量検討	-	事後保全	-	
		校舎006(プール専用附属棟)	H5	60	S	維持		総量検討	-	事後保全	-	
		校舎007(外トイレ)	H12	13	S	維持		総量検討	-	改修/更新	Ⅱ期	
黒羽	S00149	黒羽小学校	校舎006(倉庫)	T2	40	S	改築/廃止	劣	廃止	-	廃止	I期
			校舎008(倉庫)	T2	17	S	改築/廃止		廃止	-	廃止	I期
			校舎012(管理・普通教室棟)	S57	2,232	RC	維持		総量検討	38.21	長寿命化	Ⅱ期
			校舎013(特別教室棟)	S57	1,270	RC	維持		総量検討	24.38	長寿命化	Ⅱ期
			校舎014(渡り廊下棟)	S57	234	RC	維持		総量検討	24.38	長寿命化	Ⅱ期
			屋内運動場015	S57	1,200	S	維持		総量検討	25.73	長寿命化	I期
			校舎016(倉庫)	S58	26	W	維持		総量検討	-	事後保全	-
			校舎017(倉庫)	H1	26	W	維持		総量検討	-	事後保全	-

地区	施設番号	施設名称	建物名称	建築年度	利用面積(m)	構造	一次評価	二次評価	傾向分類	劣化度	再配置手法	対応時期
黒羽	S00149	黒羽小学校	校舎018 (外トイレ)	H2	15	S	維持	劣	総量検討	-	改修/更新	Ⅱ期
			校舎019 (倉庫)	H3	8	S	維持		総量検討	-	事後保全	-
			校舎020 (プール専用附属棟)	S58	54	S	維持		総量検討	-	事後保全	-
川西	S00148	川西小学校	校舎003 (教室棟)	S40	1,222	RC	維持	良	長寿命化	39.62	長寿命化	Ⅰ期
			校舎005 (倉庫)	S40	33	S	改築/廃止		再整備	-	廃止	Ⅰ期
			屋内運動場012 (旧体育館)	S48	518	S	維持		長寿命化	42.60	廃止	Ⅲ期
			校舎013 (プール専用附属棟)	S50	33	W	改築/廃止		再整備	-	事後保全	-
			校舎014 (管理特別教室棟)	S53	1,762	RC	維持		長寿命化	38.24	長寿命化	Ⅰ期
			屋内運動場016	S63	1,109	S	維持		長寿命化	26.14	長寿命化	Ⅱ期
			校舎017 (トイレ)	H2	95	S	維持		長寿命化	39.62	長寿命化	Ⅰ期
			校舎018 (倉庫)	H4	21	S	維持		長寿命化	-	事後保全	-
			校舎019 (倉庫)	H4	7	S	維持		長寿命化	-	事後保全	-
			校舎020 (倉庫)	H13	20	W	維持		長寿命化	-	事後保全	-
			校舎021 (トイレ)	H13	16	S	維持		長寿命化	-	改修/更新	Ⅰ期
両郷	S00151	両郷中央小学校	校舎009 (管理教室棟)	S46	1,287	RC	維持	良	長寿命化	43.10	長寿命化	Ⅱ期
			校舎010 (西トイレ)	S46	32	RC	改築/廃止		再整備	43.10	長寿命化	Ⅲ期
			校舎011 (東トイレ)	S46	32	RC	改築/廃止		再整備	43.10	長寿命化	Ⅲ期
			校舎012 (体育用具小屋)	S47	27	W	改築/廃止		再整備	-	事後保全	-
			校舎013 (倉庫)	S47	27	W	改築/廃止		再整備	-	事後保全	-
			校舎014 (プール専用附属棟)	S49	20	W	改築/廃止		再整備	-	廃止	Ⅰ期
			校舎015 (プール専用附属棟)	S49	26	W	改築/廃止		再整備	-	廃止	Ⅰ期
			屋内運動場016	S54	601	S	維持		長寿命化	40.63	長寿命化	Ⅲ期
			校舎017 (外トイレ)	S54	12	S	改築/廃止		再整備	-	改修/更新	Ⅱ期
			校舎018 (教室棟)	S56	418	RC	維持		長寿命化	23.93	長寿命化	Ⅲ期
須賀川	S00150	須賀川小学校	屋内運動場024	S59	996	S	維持	劣	総量検討	26.56	長寿命化	Ⅲ期
			校舎026 (管理・教室棟)	H8	2,555	RC	維持		総量検討	24.17	長寿命化	Ⅲ期
合計					83,397							

表 3-7-2 中学校の基本情報と方向性

地区	施設番号	施設名称	建物名称	建築年度	利用面積 (m ²)	構造	一次評価	二次評価	傾向分類	劣化度	再配置手法	対応時期
中学校												
大田原	S00152	大田原中学校	校舎003 (教室棟)	S36	936	RC	維持	良	長寿命化	-	廃止	I期
			校舎004 (便所棟)	S36	125	RC	維持		長寿命化	-	廃止	I期
			校舎007 (教室棟)	S38	1,496	RC	維持		長寿命化	-	廃止	I期
			校舎010 (プール専用附属棟)	S46	97	W	改築/廃止		再整備	-	事後保全	-
			屋内運動場016	S49	1,493	S	維持		長寿命化	42.70	長寿命化	Ⅲ期
			校舎017 (倉庫)	S49	69	W	改築/廃止		再整備	-	改修/更新	Ⅱ期
			校舎020 (プール専用附属棟)	S46	15	S	改築/廃止		再整備	-	事後保全	-
			校舎021 (技術室)	S51	418	S	維持		長寿命化	41.85	長寿命化	Ⅲ期
			校舎022 (管理教室棟)	S52	3,002	RC	維持		長寿命化	42.41	長寿命化	I期
			校舎023 (渡り廊下)	S52	153	RC	改築/廃止		再整備	42.41	廃止	I期
			屋内運動場029 (武道場)	S61	553	S	維持		長寿命化	24.89	長寿命化	Ⅲ期
			部室032	S63	300	RC	維持		長寿命化	24.38	長寿命化	Ⅲ期
			校舎033 (給食室)	H8	281	S	維持		長寿命化	22.92	長寿命化	I期
	S00153	若草中学校	校舎001 (普通教室棟)	S58	2,343	RC	維持	良	長寿命化	22.59	長寿命化	Ⅲ期
			校舎002 (管理特別教室棟)	S59	2,564	RC	維持		長寿命化	22.50	長寿命化	Ⅲ期
			校舎003 (技術室)	S59	226	RC	維持		長寿命化	22.00	長寿命化	Ⅲ期
			屋内運動場004	S59	1,100	S	維持		長寿命化	22.50	長寿命化	Ⅲ期
			地域・学校連携施設004_2	S59	200	S	維持		長寿命化	22.50	長寿命化	Ⅲ期
			校舎006 (倉庫)	S59	36	S	維持		長寿命化	-	事後保全	-
			部室007	S59	90	S	維持		長寿命化	21.59	長寿命化	Ⅱ期
			部室008	S59	108	S	維持		長寿命化	21.59	長寿命化	Ⅱ期
			校舎009 (外トイレ)	S59	18	S	維持		長寿命化	-	改修/更新	Ⅲ期
			校舎010 (倉庫)	S59	65	S	維持		長寿命化	-	事後保全	-
			校舎011 (倉庫)	S59	12	S	維持		長寿命化	-	事後保全	-
			校舎012 (外トイレ)	S59	13	S	維持		長寿命化	-	改修/更新	Ⅱ期
			校舎013 (プール専用附属棟)	S60	24	S	維持		長寿命化	-	事後保全	-
			校舎014 (プール専用附属棟)	S60	85	S	維持		長寿命化	-	事後保全	-
			屋内運動場017 (武道場)	S62	579	S	維持		長寿命化	23.00	長寿命化	Ⅲ期
			屋内運動場019 (相撲場)	H11	161	S	維持		長寿命化	22.29	長寿命化	Ⅲ期
			校舎020_1 (給食室)	H17	258	S	維持		長寿命化	10.28	長寿命化	I期
	校舎020_2 (給食室通路)	H17	12	S	維持	長寿命化	10.28	長寿命化	I期			
	S00155	金田北中学校	校舎017 (管理教室棟)	S60	2,858	RC	維持	良	長寿命化	26.48	長寿命化	Ⅲ期
			校舎018 (特別教室棟)	S60	1,830	RC	維持		長寿命化	27.88	長寿命化	Ⅲ期
校舎019 (倉庫)			S60	65	S	維持	長寿命化		-	事後保全	-	
校舎020 (外トイレ)			S60	13	S	維持	長寿命化		-	改修/更新	Ⅱ期	
部室021			S60	72	S	維持	長寿命化		23.04	長寿命化	Ⅱ期	
校舎025 (プール専用附属棟)			S62	76	S	維持	長寿命化		-	事後保全	-	
校舎026 (プール専用附属棟)			S62	18	S	維持	長寿命化		-	事後保全	-	
屋内運動場028 (武道場)			H1	551	S	維持	長寿命化		25.00	長寿命化	Ⅲ期	
校舎029 (給食室)			H3	180	S	維持	長寿命化		26.48	長寿命化	Ⅱ期	
屋内運動場030_1			H4	1,297	S	維持	長寿命化		24.00	長寿命化	Ⅱ期	
地域・学校連携施設030_2			H4	200	S	維持	長寿命化		24.00	長寿命化	Ⅱ期	

地区	施設番号	施設名称	建物名称	建築年度	利用面積(m ²)	構造	一次評価	二次評価	傾向分類	劣化度	再配置手法	対応時期
金田	S00156	金田南中学校	屋内運動場010_1	S39	500	S	維持	劣	総量検討	43.37	改修/更新	Ⅱ期
			屋内運動場010_2	S39	57	W	改築/廃止		廃止	43.37	改修/更新	Ⅱ期
			校舎019 (プール専用附属棟)	S61	84	S	維持		総量検討	-	事後保全	-
			校舎026 (管理教室棟)	H2	3,706	RC	維持		総量検討	27.68	長寿命化	Ⅲ期
			部室027	H2	147	S	維持		総量検討	28.89	長寿命化	Ⅱ期
			校舎028 (倉庫)	H2	65	S	維持		総量検討	-	事後保全	-
			屋内運動場029 (武道場)	H3	551	S	維持		総量検討	27.19	長寿命化	Ⅲ期
			校舎031 (給食室)	H19	182	S	維持		総量検討	10.87	長寿命化	Ⅲ期
親園	S00154	親園中学校	校舎008 (プール専用附属棟)	S40	25	W	改築/廃止	劣	廃止	-	事後保全	-
			校舎015 (プール専用附属棟)	S58	10	S	維持		総量検討	-	事後保全	-
			校舎027 (管理教室棟)	H4	3,809	RC	維持		総量検討	24.67	長寿命化	Ⅲ期
			部室028	H4	137	S	維持		総量検討	22.86	長寿命化	Ⅲ期
			校舎029 (倉庫)	H4	65	S	維持		総量検討	-	事後保全	-
			屋内運動場030 (武道場)	H4	551	S	維持		総量検討	24.62	長寿命化	Ⅲ期
			屋内運動場031_1	H5	1,012	S	維持		総量検討	24.62	長寿命化	Ⅲ期
			地域・学校連携施設031_2	H5	198	S	維持		総量検討	24.62	長寿命化	Ⅲ期
野崎	S00157	野崎中学校	校舎009 (技術室)	S37	149	S	改築/廃止	良	再整備	39.78	長寿命化	Ⅲ期
			校舎011 (倉庫)	S42	108	S	改築/廃止		再整備	-	事後保全	-
			屋内運動場012_1	S41	529	S	維持		長寿命化	42.39	改修/更新	Ⅰ期
			屋内運動場012_2 (トイレ)	S47	16	W	改築/廃止		再整備	42.39	改修/更新	Ⅰ期
			屋内運動場012_3 (準備室)	S41	45	W	改築/廃止		再整備	42.39	改修/更新	Ⅰ期
			校舎013 (プール専用附属棟)	S44	84	W	改築/廃止		再整備	-	事後保全	-
			校舎017 (管理教室棟)	S54	2,050	RC	維持		長寿命化	42.50	長寿命化	Ⅱ期
			校舎020 (教室棟)	S61	1,406	RC	維持		長寿命化	26.02	長寿命化	Ⅱ期
			部室023	S61	61	S	維持		長寿命化	22.62	長寿命化	Ⅱ期
			屋内運動場025 (武道場)	S63	552	S	維持		長寿命化	28.04	長寿命化	Ⅱ期
			校舎027 (給食室)	H7	188	S	維持		長寿命化	26.50	長寿命化	Ⅲ期
			校舎028 (給食室渡り廊下)	H7	16	S	維持		長寿命化	26.50	長寿命化	Ⅲ期
佐久山	S00158	旧佐久山中学校	校舎009 (プール専用附属棟)	S45	84	W	改築/廃止	良	再整備	-	事後保全	-
			屋内運動場010	S43	592	S	維持		長寿命化	40.77	廃止	Ⅱ期
			校舎019 (管理教室棟)	S62	3,100	RC	維持		長寿命化	24.07	事後保全	-
			校舎020 (プール専用附属棟)	S45	12	S	改築/廃止		再整備	-	事後保全	-
			部室023	S62	60	S	維持		長寿命化	-	事後保全	-
			屋内運動場024 (トイレ)	S47	16	W	改築/廃止		再整備	40.77	事後保全	-
			屋内運動場025 (武道場)	H2	551	S	維持		長寿命化	23.33	廃止	Ⅲ期
			校舎026 (給食室)	H13	179	S	維持		長寿命化	6.90	事後保全	-
			渡廊下1	S62	74	S	維持		長寿命化	40.77	事後保全	-
			渡廊下2	S62	60	S	維持		長寿命化	23.33	事後保全	-
			渡り廊下	H13	17	S	維持		長寿命化	23.33	事後保全	-

第3章 学校施設整備の基本的な方針等

地区	施設番号	施設名称	建物名称	建築年度	利用面積 (㎡)	構造	一次評価	二次評価	傾向分類	劣化度	再配置手法	対応時期
湯津上	S00159	湯津上中学校	校舎012 (管理教室棟)	S60	3,460	RC	維持	劣	総量検討	27.92	長寿命化	Ⅲ期
			校舎013 (渡り廊下)	S60	169	RC	維持		総量検討	27.92	長寿命化	Ⅲ期
			校舎014_1 (食堂)	S60	415	S	維持		総量検討	24.05	長寿命化	Ⅲ期
			校舎014_2 (給食室)	S60	154	S	維持		総量検討	24.05	事後保全	-
			校舎015 (技術室)	S59	180	S	維持		総量検討	25.08	長寿命化	Ⅲ期
			校舎016 (倉庫)	S61	39	S	維持		総量検討	-	事後保全	-
			校舎017 (武道場トイレ)	S62	27	S	維持		総量検討	26.35	改修/更新	Ⅱ期
			屋内運動場018_1	H3	1,240	S	維持		総量検討	27.33	長寿命化	Ⅲ期
			地域・学校連携施設018_2	H3	200	S	維持		総量検討	27.33	長寿命化	Ⅲ期
			部室019	H3	210	S	維持		総量検討	25.19	長寿命化	Ⅲ期
			校舎021 (プール専用附属棟)	H6	84	S	維持		総量検討	-	事後保全	-
			屋内運動場023 (武道場)	S45	442	S	維持		総量検討	26.35	改修/更新	Ⅱ期
黒羽	S00160	黒羽中学校	校舎001 (普通教室棟)	H21	1,150	S	維持	良	長寿命化	5.94	長寿命化	Ⅲ期
			校舎002 (普通教室棟)	H21	2,416	S	維持		長寿命化	5.94	長寿命化	Ⅲ期
			校舎003 (特別教室棟)	H21	2,426	S	維持		長寿命化	5.94	長寿命化	Ⅲ期
			校舎004 (昇降口)	H21	856	RC	維持		長寿命化	5.94	長寿命化	Ⅲ期
			校舎005 (渡り廊下)	H21	52	S	維持		長寿命化	5.94	長寿命化	Ⅲ期
			校舎006 (渡り廊下)	H21	48	S	維持		長寿命化	5.94	長寿命化	Ⅲ期
			校舎007 (渡り廊下)	H21	39	S	維持		長寿命化	5.94	長寿命化	Ⅲ期
			屋内運動場008	H21	3,579	RC	維持		長寿命化	5.94	長寿命化	Ⅲ期
			校舎009 (屋内温水プール)	H21	1,998	S	維持		長寿命化	8.93	長寿命化	Ⅲ期
合計					64,224							

【薄葉小学校の校舎屋根防水劣化状況】



【湯津上中学校の武道館外壁劣化状況】



7 改修等の基本的な方針

(1) 長寿命化の方針

財政状況や環境配慮の観点から、計画的な改修による長寿命化を適切に行う施設整備を行っていきます。従来の新築、改築を中心とした施設整備（事後保全）から、計画的な修繕・改修による施設整備（予防保全）に切り替え、建物の長寿命化を図ることで財政負担の平準化を行っていきます。

(2) 目標使用年数、改修周期の設定

■ 目標使用年数の設定

『建築物の耐久計画に関する考え方（社）日本建築学会』による鉄筋コンクリート造の主要な建物の目標耐用年数は60～80年とされています。

以上を参考に、本計画の対象とする建築物の目標使用年数を以下の通り設定します。

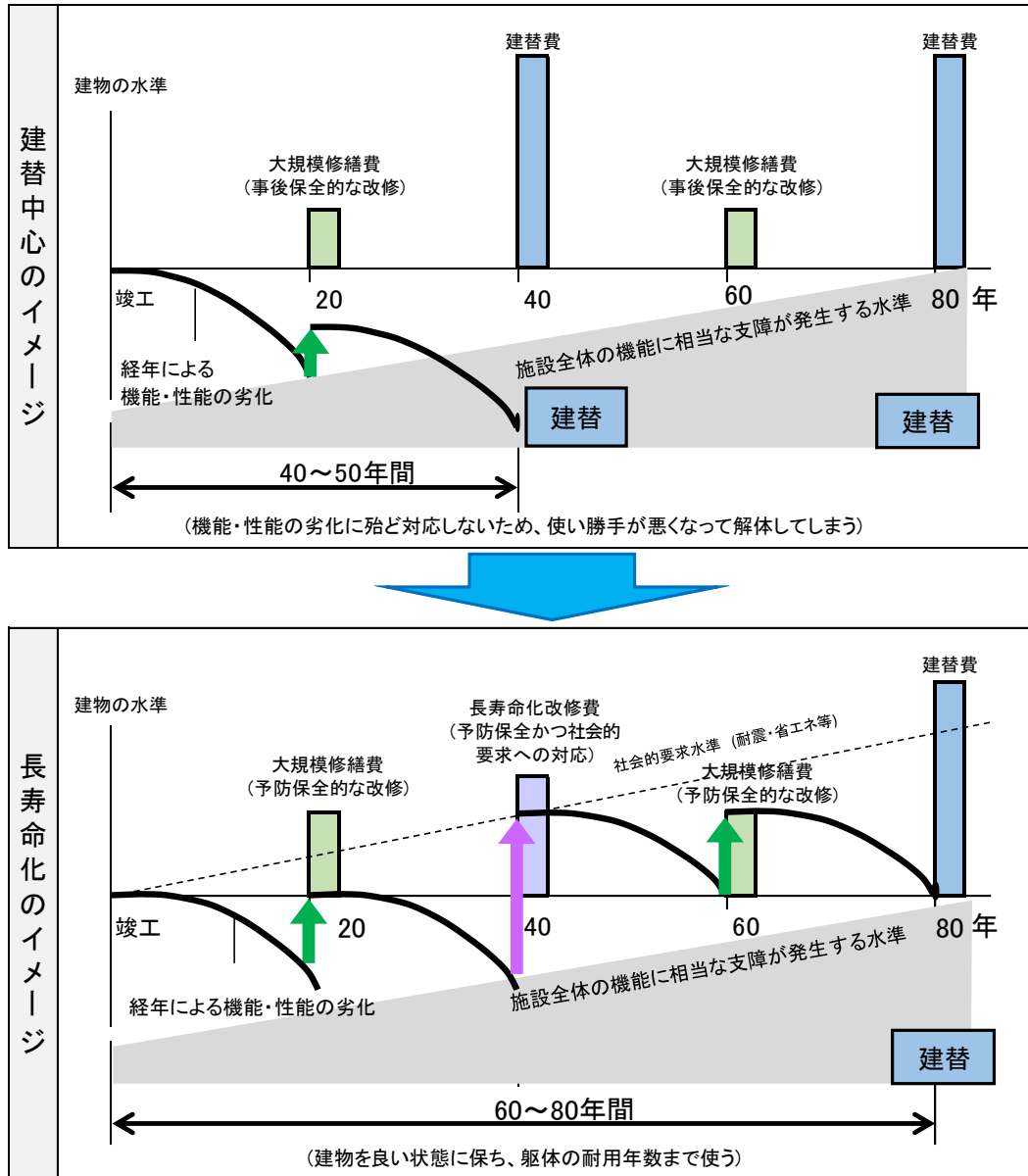
表 3-8 構造別の目標使用年数

建築物の構造		目標耐用年数の範囲	本計画における設定 目標使用年数
鉄筋鉄骨コンクリート造・ 鉄筋コンクリート造	高品質	80～120年	80年
	普通品質	50～80年	
鉄骨造（重量鉄骨）	高品質	80～120年	80年
	普通品質	50～80年	
軽量鉄骨造		30～50年	40年
ブロック造・れんが造		50～80年	60年
木造		50～80年	60年

■改修周期の考え方

建物の長寿命化を行うために、適切な周期での計画的修繕・改修が必要となります。下記のイメージのように、定期的な修繕・改修を繰り返し、長寿命化を図ります。

図 3-3 改修周期の考え方

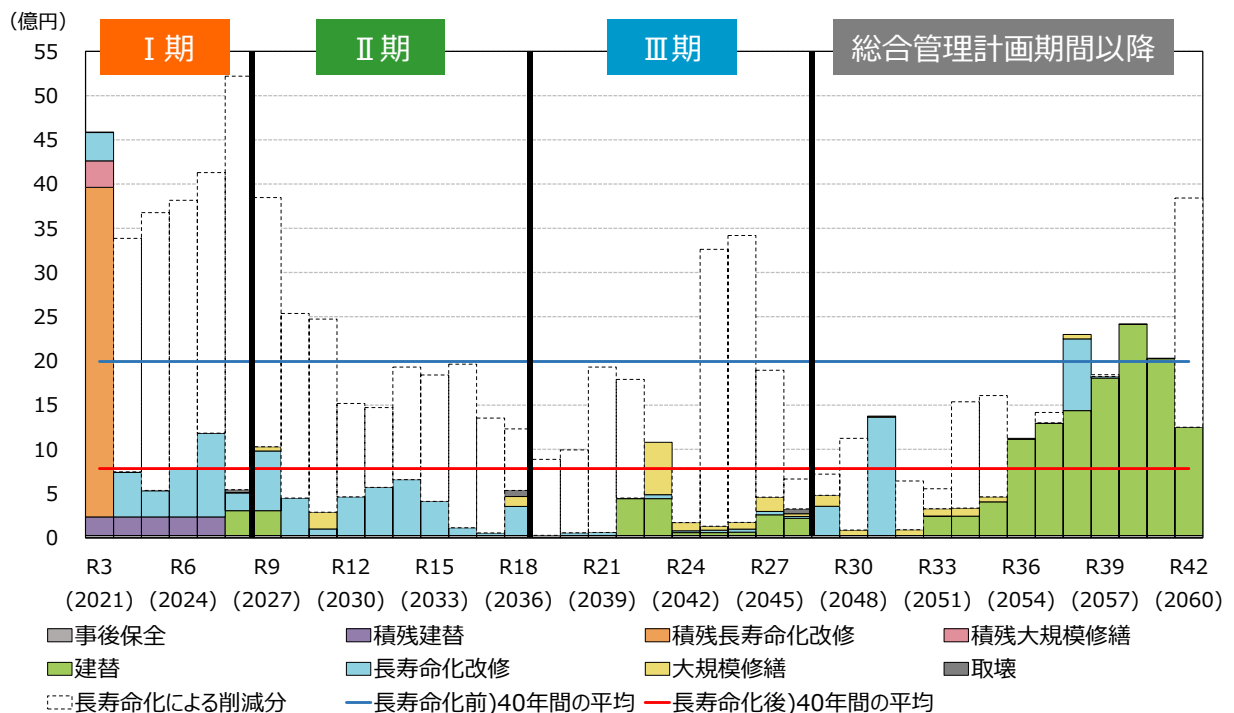


(3) 今後の維持・更新コスト（長寿命化型）

長寿命化および統廃合を行うと仮定し今後かかる更新費用を試算した結果、長寿命化（統廃合）前の40年間の更新費用試算額 798 億円に対して、長寿命化（統廃合）後は 313 億円となり、40 年間における投資額は 485 億円の縮減効果が期待されます。

図 3-4 公共施設の更新費用試算比較（長寿命化(統廃合)前⇔長寿命化(統廃合)後）

長寿命化前)年更新費用試算額	20億円	長寿命化前)試算期間の更新費用総額	798億円
長寿命化後)年更新費用試算額	8億円	長寿命化後)試算期間の更新費用総額	313億円
年あたり長寿命化効果額	12億円	40年間の長寿命化効果額	485億円



長寿命化により 40 年間における投資額 485 億円の縮減見込み

※あくまで推計値であり、実際に係る経費とは異なります。

長寿命化および統廃合を考慮するとして行うシミュレーションについては、下記の条件で実施しました。

- ① 更新周期は、「平成31年度 建築物のライフサイクルコスト（財）建築保全センター」を参考に長寿命化改修周期を40年、大規模修繕周期を20年とします。
- ② 長寿命化する場合の建替え周期については本章7(2)に基づき、40年、60年、80年のいずれかとします。長寿命化しない建物は財務省例に基づく法定耐用年数を使用します。
- ③ 建替え期間は2年間、長寿命化改修・大規模修繕期間は1年間として費用を計上します。
- ④ 更新周期と単価は「学校（校舎）」「学校（体育館）」の2分類で設定します。
- ⑤ 計画的な改修を見込まない建物は「事後保全」とし、第2章1(6)の単価を用い、試算40年間で一度建替えが発生すると仮定し、「計画的な改修を見込まない建物の利用面積合計 × 分類単価 ÷ 40（年）」を毎年度計上します。
- ⑥ 譲渡の方向性の建物は更新費用を見込みません。取り壊しを伴う廃止の方向性の建物については、「予定した廃止時期」もしくは「対応時期（Ⅰ期～Ⅲ期）の最終年度」で取り壊しとして取り壊し費用を計上します。

【部位改修周期・単価表】

部位	項目	周期	単価 (㎡/円)	
			校舎	体育館
外構	長寿命化改修	40	330	0
	大規模修繕	20	330	0
屋根	長寿命化改修	40	4,740	8,950
	大規模修繕	20	780	1,360
外部	長寿命化改修	40	12,680	13,600
	大規模修繕	20	4,300	5,210
内部	長寿命化改修	40	33,660	24,930
	大規模修繕	20	4,750	3,790
電気設備	長寿命化改修	40	24,010	15,660
	大規模修繕	20	4,860	5,010
機械設備	長寿命化改修	40	31,500	13,600
	大規模修繕	20	10,330	3,370
外部足場	設置・撤去	—	2,070	3,810
改修合計値 (共通費30%含)	長寿命化改修	40	141,687	104,715
	大規模修繕	20	35,646	29,315
	小規模修繕	10	6,747	8,788
建替	建替	法定or目標 使用年数	318,810	362,940
取壊	取壊	—	32,300	44,800

※周期および単価について、掲載の都合上部位を集約して記載していますが、試算にあたっては本章5(2)で示したより細かい部位単位で試算しています。そのため単純に面積を乗じても後述の実施見通しの額と一致しない場合があります。

第4章 基本的な方針等を踏まえた施設整備の水準等

1 改修等の整備水準

(1) 耐久性の向上

① 躯体

工事実施段階においては詳細調査を実施し劣化状況に応じた適切な補修を実施します。

- ・ ひび割れ対策
ひび割れ補修工法（被覆工法、注入工法、充てん工法）等
- ・ 中性化対策
表面処理工法等、中性抑制剤やアルカリ性付与剤の塗布等
- ・ 鉄筋の腐食対策
断面修復工法（左官工法、吹付け工法）等

② 外壁・屋上

躯体や建物内部への漏水による耐久性への影響が大きいため、防水性および耐久性の高い材料を使用します。

(2) 機能性の向上

多くの人が使用する公共施設であるため、バリアフリーやユニバーサルデザインを取り入れた機能的な内装や設備を選定します。また、用途やレイアウトの変更への対応も考慮します。

(3) 環境性の向上

断熱性の高い材料の使用や再生エネルギーを導入し、省エネルギー化を図ります。

表 4-1 改修時の整備水準例

部位	対応	具体例
躯体	躯体の状況に応じた補修（ひび割れ対策、中性化対策）	補修材の注入、表面処理工法、断面修復工法
屋根・屋上	防水性および耐久性の高い材料の導入	ガルバリウム鋼板屋根、屋上断熱アスファルト防水改修
外部	耐久性および断熱性の高い材料の導入	フッ素塗料等 複層ガラス、断熱材
内部	レイアウト変更可能な内装の導入	可動式間仕切り
電気設備	省エネ効果の高い電気設備の導入、再生可能エネルギーの導入	電灯のLED化 太陽光エネルギー発電等
機械設備	バリアフリー/ユニバーサルデザイン型の設備導入、省エネ効果の高い電気設備の導入	トイレの洋式化、EV設置、ICT対応

2 維持管理の項目・手法等

長寿命化を図るため、修繕等の工事だけでなく、日常的・定期的な点検を実施し、建物を維持管理していきます。劣化状況等を把握し、効率的な修繕・更新を検討、計画に反映してきます。

点検種類	点検内容	頻度	担当者
日常的な点検	建物や設備の状況把握、 清掃等	常時	施設管理者
定期点検	劣化調査	1年に1回	施設管理者
	法定点検	各種周期に準ずる	専門業者

劣化状況調査票(建築) 劣化調査の調査票例

点検番号		調査日		所属		記入者		
施設情報								
施設番号		施設名称		所管部署		所在地		
所在地		電話番号		敷地面積		建物情報		
棟番号		棟名称		建築年度		用途		
構造		建物用途		耐用年数		使用可能年数		
延床面積		建物面積		地上階		地下階		
調査票								
調査項目		チェックポイント		不具合の有無		状況等		
				通用				
				有				
				無				
				状況等		詳細評価		
				部位別評価		写真番号		
外壁	外壁	剥落箇所または浮き等、剥落のおそれはないか(特に人が常時いると推定される道路に面している場所、または庭に面した場所などに注意。)	<input type="checkbox"/>	<input type="checkbox"/>				
		ひび割れ、欠損、腐食等の劣化はないか	<input type="checkbox"/>	<input type="checkbox"/>				
	カーテンウォール	カーテンウォール	ひび割れ、欠損、腐食等の劣化はないか	<input type="checkbox"/>	<input type="checkbox"/>			
	外部天井	外部天井	軒裏のコンクリートや仕上げ材に脱落や膨れはないか	<input type="checkbox"/>	<input type="checkbox"/>			
	外部窓	外部窓	手すり、タラップ(点検用はしご)にさび、腐食はないか	<input type="checkbox"/>	<input type="checkbox"/>			
	外部開口部	外部開口部	閉鎖不良、ガタつき等はないか	<input type="checkbox"/>	<input type="checkbox"/>			
		外部開口部	金属等・腐食、さび等がないか ガラス、ひび割れ、破損等がないか	<input type="checkbox"/>	<input type="checkbox"/>			
	内部床	床仕上げ材	床の仕上げ材について、ひび割れ、破損等がないか	<input type="checkbox"/>	<input type="checkbox"/>			
	内壁	内壁	内壁仕上げ材	漏水の痕跡はないか	<input type="checkbox"/>	<input type="checkbox"/>		
		内壁	内壁仕上げ材	内壁の仕上げ材について、ひび割れ、破損等がないか	<input type="checkbox"/>	<input type="checkbox"/>		
内部天井	天井仕上げ材	天井の仕上げ材について、ひび割れ、破損等がないか	<input type="checkbox"/>	<input type="checkbox"/>				
内部開口部	内部開口部	内部開口部	閉鎖不良、ガタつき等はないか	<input type="checkbox"/>	<input type="checkbox"/>			
		内部開口部	金属等・腐食、さび等がないか ガラス、ひび割れ、破損等がないか	<input type="checkbox"/>	<input type="checkbox"/>			
	防火扉等	防火扉等	鍵匙にさびがないか、取り付け金物の緩みや戸のズレはないか	<input type="checkbox"/>	<input type="checkbox"/>			
		防火扉等	ペンジ、ドアクローザー、ノブ等の異常・損傷はないか	<input type="checkbox"/>	<input type="checkbox"/>			
	防火シャッター	防火シャッター	適切に作動するか	<input type="checkbox"/>	<input type="checkbox"/>			
	内部天井	天井仕上げ材	天井の仕上げ材について、ひび割れ、破損等がないか	<input type="checkbox"/>	<input type="checkbox"/>			
内部窓	内部窓	内部窓	破損、腐食等がないか	<input type="checkbox"/>	<input type="checkbox"/>			
		内部窓	著しい亀裂その他の損傷はないか	<input type="checkbox"/>	<input type="checkbox"/>			
	手すり	手すり	破損、腐食等がないか	<input type="checkbox"/>	<input type="checkbox"/>			
		手すり	破損、腐食等がないか	<input type="checkbox"/>	<input type="checkbox"/>			
屋根	屋根防水	屋根防水	漏水、ひび割れ、浮き等はないか。(平面部、パラペット等)	<input type="checkbox"/>	<input type="checkbox"/>			
		屋根防水	陸屋根(平らな屋根)の立ち上りの笠木(天端)部分にひび割れ、浮き、腐食がある。	<input type="checkbox"/>	<input type="checkbox"/>			
	屋根葺	屋根葺	排水溝や雨樋周辺の破損はないか	<input type="checkbox"/>	<input type="checkbox"/>			
	ドレーン、樋	ドレーン、樋	詰まりはなく、排水状態はよい(清掃状態、植物繁殖の確認)	<input type="checkbox"/>	<input type="checkbox"/>			
	屋根スレート、かわら石	屋根スレート、かわら石	屋根材の亀裂、変形、損傷、さび、腐食はないか	<input type="checkbox"/>	<input type="checkbox"/>			
		屋根スレート、かわら石	雨漏りはないか	<input type="checkbox"/>	<input type="checkbox"/>			
屋根長尺金属板	屋根長尺金属板	屋根材の亀裂、変形、損傷、さび、腐食はないか	<input type="checkbox"/>	<input type="checkbox"/>				
	屋根長尺金属板	雨漏りはないか	<input type="checkbox"/>	<input type="checkbox"/>				
階段	階段	階段	階段経路上の床の段差や亀裂その他の歩行上の障害がないか、ものが置いてないか	<input type="checkbox"/>	<input type="checkbox"/>			
		階段	路面やノンスリップに歩行の妨げとなる損傷、摩耗、かたつき等がないか 縁石にさびや腐食がないか 手すりはしっかり取り付けられているか 歩行上の障害となるものが置いてないか	<input type="checkbox"/>	<input type="checkbox"/>			

劣化調査においては「劣化調査マニュアル」を作成し、劣化状況調査票の項目について評価を行います。

劣化調査マニュアル例

チェックポイント	評価ルール	評価基準
(2) 笠木		
<p>陸屋根（平らな屋根）の立ち上がりの笠木（天端）部分にひび割れ、浮き、腐食がある。</p>  <p>笠木部分のひび割れ、はがれが見られた事例</p>	<ul style="list-style-type: none"> ■ 原則は年数で評価 ■ 全面的に緊急対応が必要な場合 D 評価とする 	<ul style="list-style-type: none"> ○経過年数 20年未満 - A 評価 ○経過年数 20～40年 - B 評価 ○経過年数 40年以上 - C 評価 ○経過年数に関わらず著しい劣化事象がある場合 - D 評価
(1) 床仕上げ材		
<p>床の仕上げ材について、ひび割れ、破損等がないか</p>  <p>床材の劣化、割れがある事例</p>	<ul style="list-style-type: none"> ■ 写真事例と照らして判断を行う ■ あわせて年数の状況も加味して評価 ■ 全面的に緊急対応が必要な場合 D 評価とする 	<ul style="list-style-type: none"> ○経過年数 20年未満 - A 評価 ○経過年数 20～40年 - B 評価 ○経過年数 40年以上 - C 評価 ○経過年数に関わらず著しい劣化事象がある場合 - D 評価 ※建物の概ね半分以上の床面積にわたって行った改修工事の実施年度を基準とする ※天井の張替え、壁の塗り替え、照明器具の交換など、部分的な改修は対象外 ※広範囲の劣化がみられる場合は、評価を1段階下げる

第5章 長寿命化の実施計画

1 改修等の優先順位付けと実施計画

(1) 優先順位の考え方

本章では第3章7での試算額を下地に、試算額の組み換え・置き換え等を行い、今後計画的に建物の更新等対応していけるように平準化を行います。

特に同一の時期に更新が集中している場合の対応優先度は第3章5で算定した劣化度や既に決定している工事等の状況、既存の施策・計画との兼ね合い、財政状況等を考慮して検討しました。

(2) 実施計画

今後の学校施設以外を含む公共施設(ハコモノ)全体投資にかけられる金額を年あたり5億円程度とし、それを目安に試算金額の組み換えや、既に決定している工事金額への置き換え、試算金額と実情を考慮したうえで事後保全方針への変更などを行い、直近10年間の改修等実施スケジュールを検討しました。

10年間のうちに対応する施設の改修等実施スケジュールは以下のとおりです。

策定時点での目安であり、今後の状況によって適宜、見直しを行います。

表 5-1 改修等実施スケジュール

(単位：千円)

施設名称	棟名称		実施計画										
			西暦	2021	2022	2023	2024	2025	2026	2027	2028	2029	2030
		和暦	R03	R04	R05	R06	R07	R08	R09	R10	R11	R12	
小学校													
大田原小学校	校舎024 (教室棟)	経過年数	61	62	63	64	65	66	67	68	69	70	
		対応時期											
		工事種別							積残大規模修繕				
	金額							25,581					
	校舎025 (教室棟)	経過年数	61	62	63	64	65	66	67	68	69	70	
		対応時期											
工事種別								積残大規模修繕					
金額							19,293						
西原小学校	校舎007 (音楽室)	経過年数	57	58	59	60	61	62	63	64	65	66	
		対応時期											
		工事種別							積残長寿命化改修				
	金額							18,827					
	校舎011 (教室棟)	経過年数	43	44	45	46	47	48	49	50	51	52	
		対応時期											
		工事種別							積残長寿命化改修				
	金額							10,000	100,000	113,555			
	屋内運動場015	経過年数	41	42	43	44	45	46	47	48	49	50	
		対応時期											
		工事種別									積残長寿命化改修		
	金額									3,480	70,000		
	校舎018 (教室棟)	経過年数	39	40	41	42	43	44	45	46	47	48	
		対応時期											
		工事種別										長寿命化改修	
	金額										10,000		
	校舎020 (給食室)	経過年数	23	24	25	26	27	28	29	30	31	32	
		対応時期											
工事種別									積残大規模修繕				
金額								5,125					

(単位：千円)

施設名称	棟名称	実施計画											
		西暦	2021	2022	2023	2024	2025	2026	2027	2028	2029	2030	
		和暦	R03	R04	R05	R06	R07	R08	R09	R10	R11	R12	
紫塚小学校	校舎010 (倉庫)	経過年数	51	52	53	54	55	56	57	58	59	60	
		対応時期											
		工事種別			取壊								
		金額			414								
	校舎013 (教室棟)	経過年数	41	42	43	44	45	46	47	48	49	50	
		対応時期											
		工事種別										積残長寿命化改修	
		金額										20,000	
	屋内運動場017	経過年数	40	41	42	43	44	45	46	47	48	49	
		対応時期											
		工事種別										長寿命化改修	
		金額									6,600	80,000	
校舎022 (給食室)	経過年数	17	18	19	20	21	22	23	24	25	26		
	対応時期												
	工事種別							大規模修繕					
	金額							2,000	1,610				
市野沢小学校	校舎011 (管理棟)	経過年数	43	44	45	46	47	48	49	50	51	52	
		対応時期											
		工事種別										積残長寿命化改修	
		金額									62,953		
	校舎015 (教室棟)	経過年数	39	40	41	42	43	44	45	46	47	48	
		対応時期											
		工事種別										長寿命化改修	
		金額									50,000	41,863	
	校舎022 (給食室)	経過年数	22	23	24	25	26	27	28	29	30	31	
		対応時期											
		工事種別										積残大規模修繕	
		金額										3,852	
奥沢小学校	屋内運動場012	経過年数	44	45	46	47	48	49	50	51	52	53	
		対応時期											
		工事種別										積残長寿命化改修	
		金額									50,409		
	校舎019 (給食室)	経過年数	29	30	31	32	33	34	35	36	37	38	
		工事種別										積残大規模修繕	
金丸小学校	屋内運動場011	経過年数	43	44	45	46	47	48	49	50	51	52	
		対応時期											
		工事種別										積残長寿命化改修	
		金額									43,253		
	校舎026 (給食室)	経過年数	15	16	17	18	19	20	21	22	23	24	
		工事種別										大規模修繕	
羽田小学校	屋内運動場009	経過年数	43	44	45	46	47	48	49	50	51	52	
		対応時期											
		工事種別										積残長寿命化改修	
		金額									31,169		
	親園小学校	校舎008 (教室・特別教室棟)	経過年数	48	49	50	51	52	53	54	55	56	57
			対応時期										
工事種別												積残長寿命化改修	
金額										10,000	120,000	123,098	
屋内運動場013		経過年数	46	47	48	49	50	51	52	53	54	55	
		対応時期											
		工事種別										積残長寿命化改修	
		金額									41,884		
校舎015 (教室棟)		経過年数	32	33	34	35	36	37	38	39	40	41	
		対応時期											
		工事種別										長寿命化改修	
		金額										35,733	
校舎017 (給食室)	経過年数	20	21	22	23	24	25	26	27	28	29		
	対応時期												
	工事種別										大規模修繕		
	金額							1,500	1,556				
宇田川小学校	校舎008 (給食室)	経過年数	40	41	42	43	44	45	46	47	48	49	
		対応時期											
		工事種別										積残大規模修繕	
		金額										1,407	

第5章 長寿命化の実施計画

(単位：千円)

施設名称	棟名称	実施計画											
		西暦	2021	2022	2023	2024	2025	2026	2027	2028	2029	2030	
		和暦	R03	R04	R05	R06	R07	R08	R09	R10	R11	R12	
薄葉小学校	校舎012_1 (教室棟)	経過年数	44	45	46	47	48	49	50	51	52	53	
		対応時期											
		工事種別			積残長寿命化改修								
		金額		83,975									
	校舎012_2 (教室棟)	経過年数	41	42	43	44	45	46	47	48	49	50	
		対応時期											
		工事種別			積残長寿命化改修								
		金額			35,859								
	屋内運動場014	経過年数	42	43		45	46	47	48	49	50	51	
		対応時期											
		工事種別									積残長寿命化改修		
		金額									5,000	38,103	
	校舎019 (管理教室棟)	経過年数	34	35	36	37	38	39	40	41	42	43	
		対応時期											
		工事種別							長寿命化改修				
金額								1,903	53,990				
校舎021 (給食室)	経過年数	18	19	20	21	22	23	24	25	26	27		
	対応時期												
	工事種別									大規模修繕			
	金額									275	3,777		
石上小学校	校舎005 (集会室)	経過年数	61	62	63	64	65	66	67	68	69	70	
		対応時期											
		工事種別	取壊										
	校舎006 (倉庫)	経過年数	71	72	73	74	75	76	77	78	79	80	
		対応時期											
		工事種別		取壊									
	校舎020 (給食室)	経過年数	19	20	21	22	23	24	25	26	27	28	
		対応時期											
		工事種別							大規模修繕				
旧福原小学校	校舎007 (プール専用附属棟)	経過年数	48	49	50	51	52	53	54	55	56	57	
		対応時期											
		工事種別							取壊				
	校舎001_1 (管理・普通特別教室)	経過年数	45	46	47	48	49	50	51	52	53	54	
		対応時期											
		工事種別									積残長寿命化改修		
	湯津上小学校	校舎002 (倉庫)	経過年数	44	45	46	47	48	49	50	51	52	53
			対応時期										
			工事種別									取壊	
校舎006 (エレベータ)		経過年数	18	19	20	21	22	23	24	25	26	27	
		対応時期											
		工事種別							大規模修繕				
黒羽小学校		校舎006 (倉庫)	経過年数	108	109	110	111	112	113	114	115	116	117
			対応時期										
			工事種別							取壊			
	校舎008 (倉庫)	経過年数	108	109	110	111	112	113	114	115	116	117	
		対応時期											
		工事種別							取壊				
	校舎012 (管理・普通教室棟)	経過年数	39	40	41	42	43	44	45	46	47	48	
		対応時期											
		工事種別								長寿命化改修			
金額									10,000	13,972	69,771		
経過年数		39	40	41	42	43	44	45	46	47	48		
対応時期													
校舎013 (特別教室棟)	経過年数	39	40	41	42	43	44	45	46	47	48		
	対応時期												
	工事種別								長寿命化改修				
金額								822	15,000	15,000			

(単位：千円)

施設名称	棟名称	実施計画										
		西暦	2021	2022	2023	2024	2025	2026	2027	2028	2029	2030
		和暦	R03	R04	R05	R06	R07	R08	R09	R10	R11	R12
黒羽小学校	校舎014 (渡り廊下棟)	経過年数	39	40	41	42	43	44	45	46	47	48
		対応時期										
		工事種別									長寿命化改修	
	金額										5,679	
	屋内運動場015	経過年数	39	40	41	42	43	44	45	46	47	48
		対応時期										
工事種別								長寿命化改修				
金額							15,048	71,028				
川西小学校	校舎003 (教室棟)	経過年数	56	57	58	59	60	61	62	63	64	65
		対応時期										
		工事種別										
	金額					10,000	60,000	59,189				
	校舎005 (倉庫)	経過年数	56	57	58	59	60	61	62	63	64	65
		対応時期										
		工事種別				取壊						
	金額			1,366								
	校舎014 (管理特別教室棟)	経過年数	43	44	45	46	47	48	49	50	51	52
		対応時期										
		工事種別										
	金額						10,000	88,685	88,685			
	校舎017 (トイレ)	経過年数	31	32	33	34	35	36	37	38	39	40
		対応時期										
		工事種別										
	金額				598	5,000	4,444					
	校舎021 (トイレ)	経過年数	20	21	22	23	24	25	26	27	28	29
		対応時期										
工事種別									大規模修繕			
金額								136				
両郷中央小学校	校舎014 (プール専用附属棟)	経過年数	47	48	49	50	51	52	53	54	55	56
		対応時期										
		工事種別								取壊		
	金額								828			
	校舎015 (プール専用附属棟)	経過年数	47	48	49	50	51	52	53	54	55	56
		対応時期										
工事種別									取壊			
金額								1,076				
中学校												
大田原中学校	校舎022 (管理教室棟)	経過年数	44	45	46	47	48	49	50	51	52	53
		対応時期										
		工事種別										
	金額										51,000	
	校舎033 (給食室)	経過年数	25	26	27	28	29	30	31	32	33	34
		対応時期										
工事種別											積残余大規模修繕	
金額										4,614		
若草中学校	校舎020_1 (給食室)	経過年数	16	17	18	19	20	21	22	23	24	25
		対応時期										
		工事種別										大規模修繕
	金額										4,236	
	校舎020_2 (給食室通路)	経過年数	16	17	18	19	20	21	22	23	24	25
		対応時期										
工事種別											大規模修繕	
金額										201		
金田北中学校	校舎029 (給食室)	経過年数	30	31	32	33	34	35	36	37	38	39
		対応時期										
		工事種別										長寿命化改修
		金額										1,011
金田南中学校	屋内運動場010_1	経過年数	57	58	59	60	61	62	63	64	65	66
		対応時期										
		工事種別										積残余建替
	金額										181,470	
	屋内運動場010_2	経過年数	57	58	59	60	61	62	63	64	65	66
		対応時期										
工事種別											積残余建替	
金額										20,687		

序章

第1章

第2章

第3章

第4章

第5章

第6章

第5章 長寿命化の実施計画

(単位：千円)

施設名称	棟名称	実施計画										
		西暦	2021	2022	2023	2024	2025	2026	2027	2028	2029	2030
		和暦	R03	R04	R05	R06	R07	R08	R09	R10	R11	R12
野崎中学校	屋内運動場 012_1	経過年数	55	56	57	58	59	60	61	62	63	64
		対応時期										
		工事種別					積残建替					
		金額				100,000	91,995					
	屋内運動場 012_2 (トイレ)	経過年数	49	50	51	52	53	54	55	56	57	58
		対応時期										
		工事種別					積残建替					
		金額					7,135					
	屋内運動場 012_3 (準備室)	経過年数	55	56	57	58	59	60	61	62	63	64
対応時期												
工事種別						積残建替						
金額						16,332						
旧佐久山中学校	屋内運動場010	経過年数	53	54	55	56	57	58	59	60	61	62
		対応時期										
		工事種別							積残大規模修繕			
		金額							5,943			
	屋内運動場025 (武道場)	経過年数	31	32	33	34	35	36	37	38	39	40
		工事種別								積残大規模修繕		
湯津上中学校	校舎017 (武道場 トイレ)	経過年数	34	35	36	37	38	39	40	41	42	43
		対応時期										
		工事種別										長寿命化改修
	屋内運動場023 (武道場)	金額										3,465
		経過年数	51	52	53	54	55	56	57	58	59	60
		対応時期										
		工事種別										積残建替
		金額										160,419
		計	134,000	85,631	37,639	110,598	192,462	358,950	285,669	542,503	446,793	639,199

※あくまで推計値であり、実際にかかる経費とは異なります。

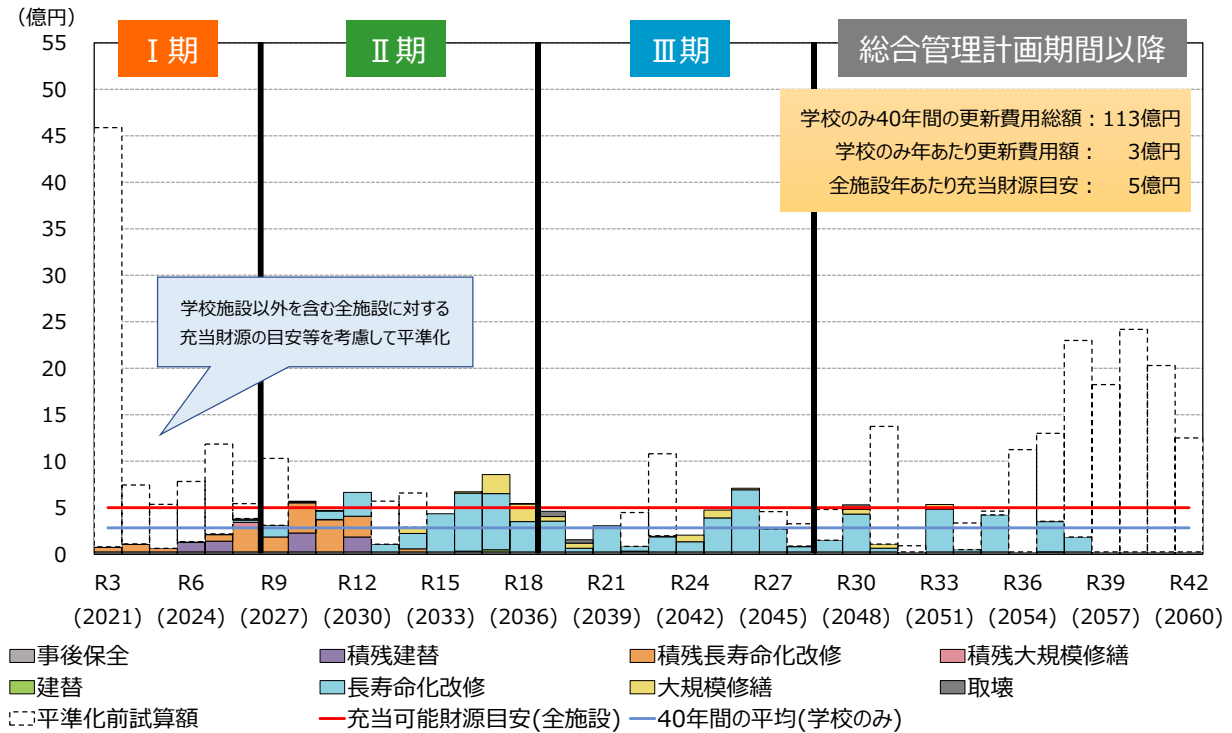
【川西小学校の外壁修繕工事の様子】



2 長寿命化のコストの見通し、長寿命化の効果

前述の通り検討した実施スケジュールを反映すると、今後40年間にかかる費用の見通しは以下の通りとなります。

図5 公共施設の更新費用試算比較(平準化前⇔平準化後)



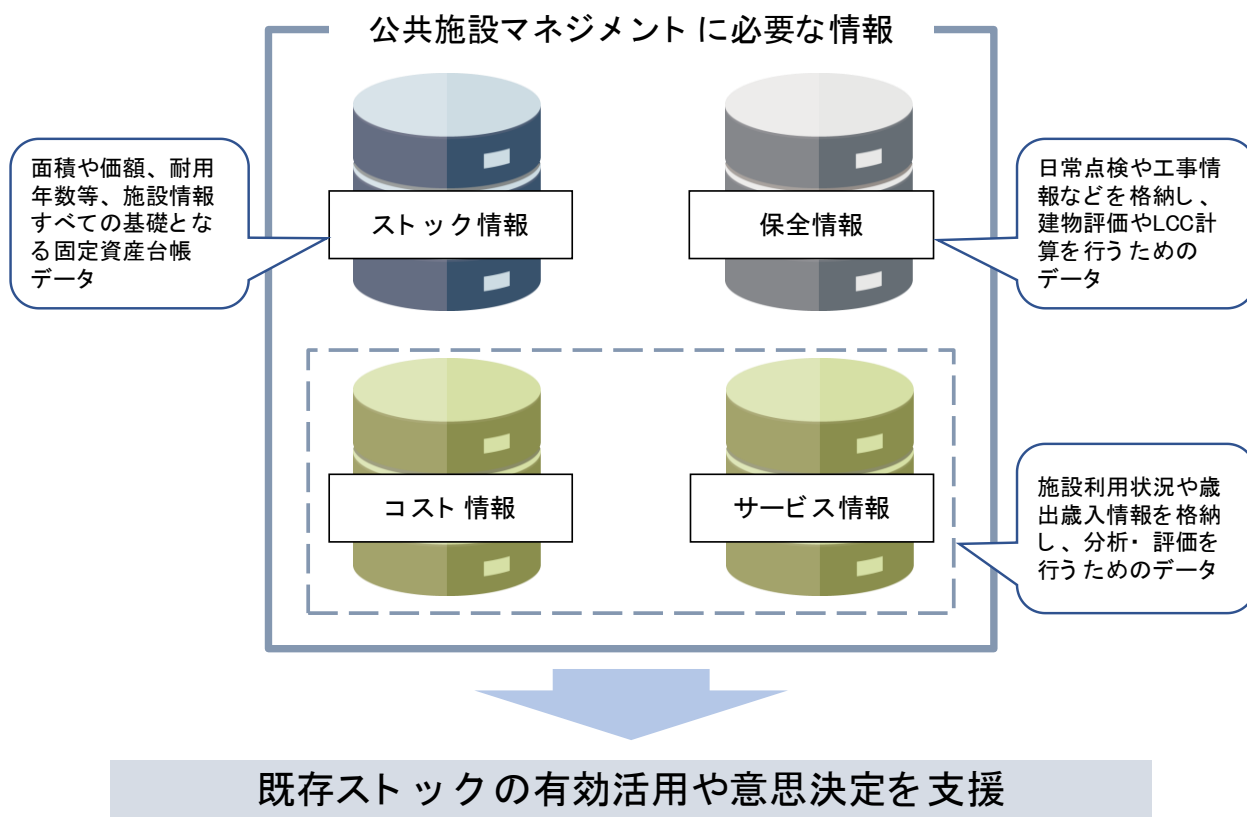
※あくまで推計値であり、実際にかかる経費とは異なります。

第6章 長寿命化計画の継続的運用方針

1 情報基盤の整備と活用

施設の老朽化、厳しい財源状況、人口減少による需要の変化に対応するため、公共施設におけるPDCA サイクルを回すことを目的としたシステムを構築します。施設の利用者やコスト・点検状況など、日々積み重なる情報を蓄積し「見える化」することにより、各担当者が施設に対する分析や課題認識を通じた対策を検討・行動できるようにします。また固定資産台帳と連携することにより、資産とマネジメントの一体的な管理を行うよう留意します。

【情報基盤整備イメージ】



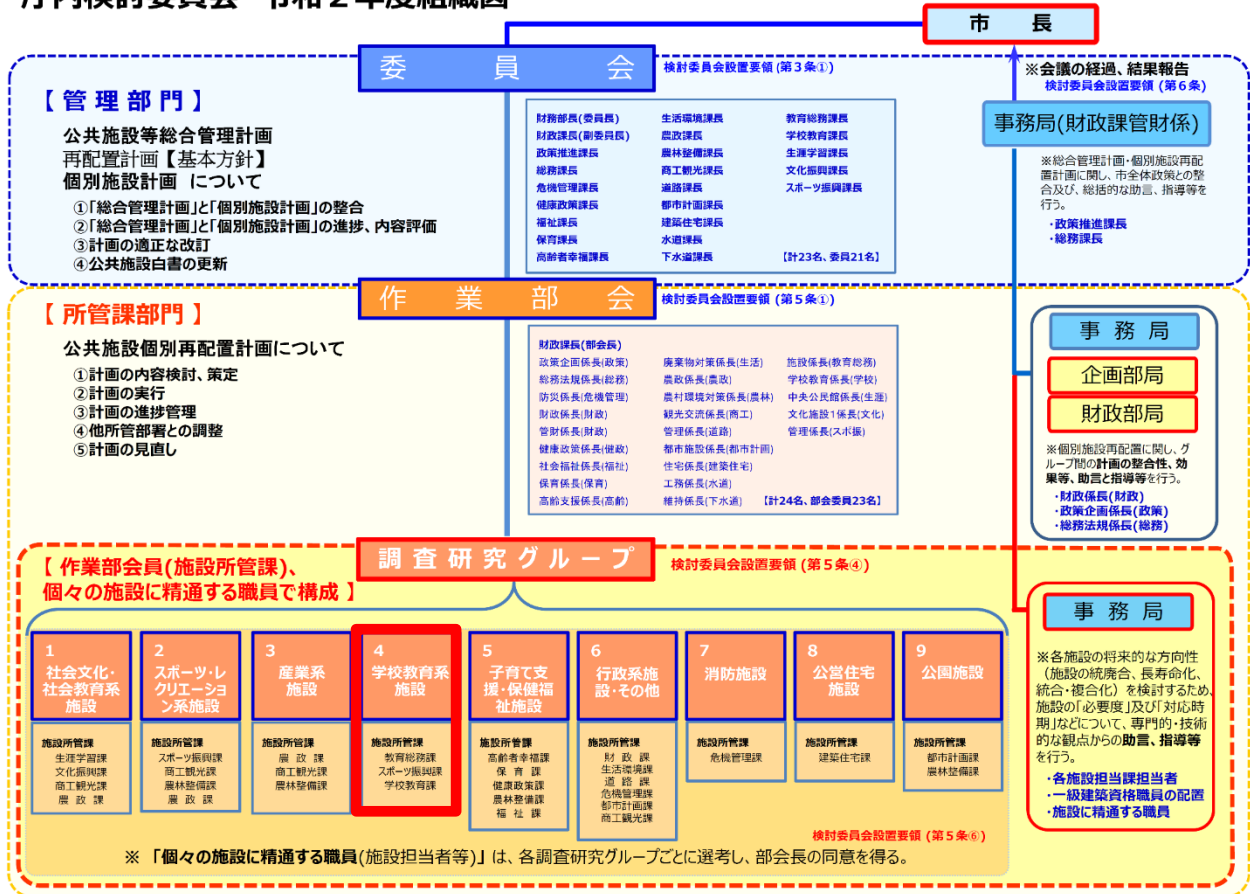
2 推進体制等の整備

計画策定から改修まで一連で管理する体制として、個々の施設を担当する職員で構成する調査研究グループにより管理を行っていきます。

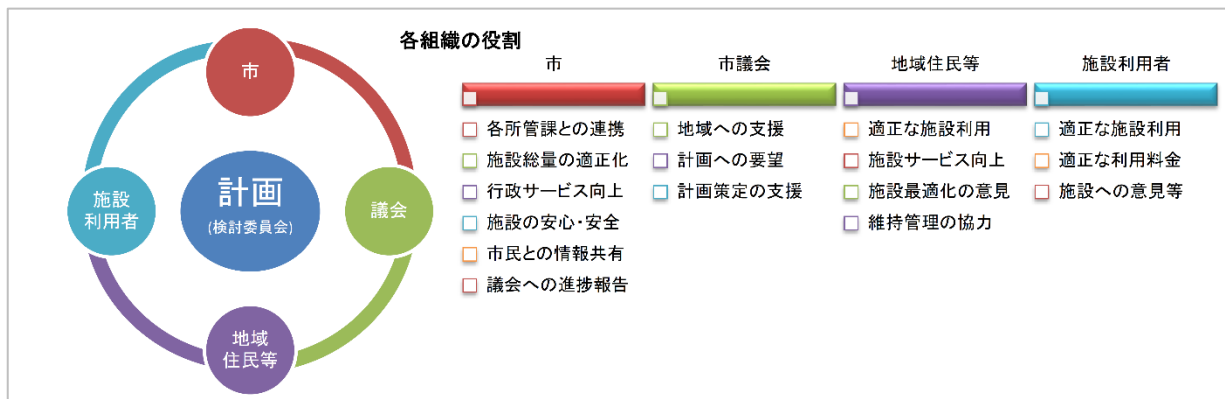
定期的に進捗状況を確認し、遅れているところがあれば軌道修正を実施し、また、地域住民や施設利用者の声を取り入れられるような体制を構築します。

【庁内体制図】

庁内検討委員会 令和2年度組織図



【各組織役割イメージ】



3 フォローアップ

施設の劣化状況や厳しい財源状況、人口減少による需要の変化に対応するため、進捗を確認しながら必要に応じて適宜計画の見直しを行います。

また、本計画で示した実施見通しを目安として、具体的には実施年度や個別の事業費などを精査しつつ、財源とのバランスを見ながら施設の改修等工事を実施していきます。



大田原市

OHTAWARA CITY

● お問い合わせ先

大田原市 教育総務課



0287-23-3112

市のホームページでは公共施設マネジメントに関する上位計画である「大田原市公共施設等総合管理計画」を公表しています。

大田原市 公共施設等総合管理計画

検索

