

大田原市除染実施報告書 (概要版)

平成23年3月11日に発生した東日本大震災に伴う東京電力福島第一原子力発電所事故により放出された放射性物質は、福島県をはじめ関東地方を含む広範囲に広がり、大田原市においても深刻な影響を受けることとなりました。

放出された放射性物質による人の健康や生活環境に及ぼす影響を速やかに低減することが喫緊の課題であり、また、一日も早く市民の不安を解消し、安心して暮らすことのできる環境を取り戻すことが最大の課題でありました。

大田原市は、「平成二十三年三月十一日に発生した東北地方太平洋沖地震に伴う原子力発電所の事故により放出された放射性物質による環境の汚染への対処に関する特別措置法」(以下「特措法」という。)に基づき、市町村が除染を実施する「汚染状況重点調査地域」の指定を環境大臣から平成23年12月28日に受け、その後、市内に於ける除染の実施に関する方針等を定めた「大田原市除染実施計画」(以下「除染実施計画」という。)を平成24年3月29日に策定いたしました。

特措法及び除染実施計画に基づき、長期的な目標として追加被ばく線量が年間1ミリシーベルト(1時間あたり0.23マイクロシーベルト)以下になることを目指し、子どもの生活環境圏である学校、保育園、幼稚園や公園等を優先して除染を実施し、また、公共施設、住宅(戸建住宅、集合住宅)、商業施設、事業所等の除染を実施し、放射線量の低減対策を図ってまいりました。

この報告書(概要版)は、東京電力福島第一原子力発電所事故から現在に至るまでの大田原市における放射線量の状況と、除染の実施状況について報告するものです。



1. 放射線量調査

(1) 空間線量率測定

市内各地域の空間線量率や汚染状況を把握するため、定点及び事後モニタリングとして除染を実施した施設において定期的に空間線量率を測定し、経過観察を行っています。

① 市内全域の空間線量率

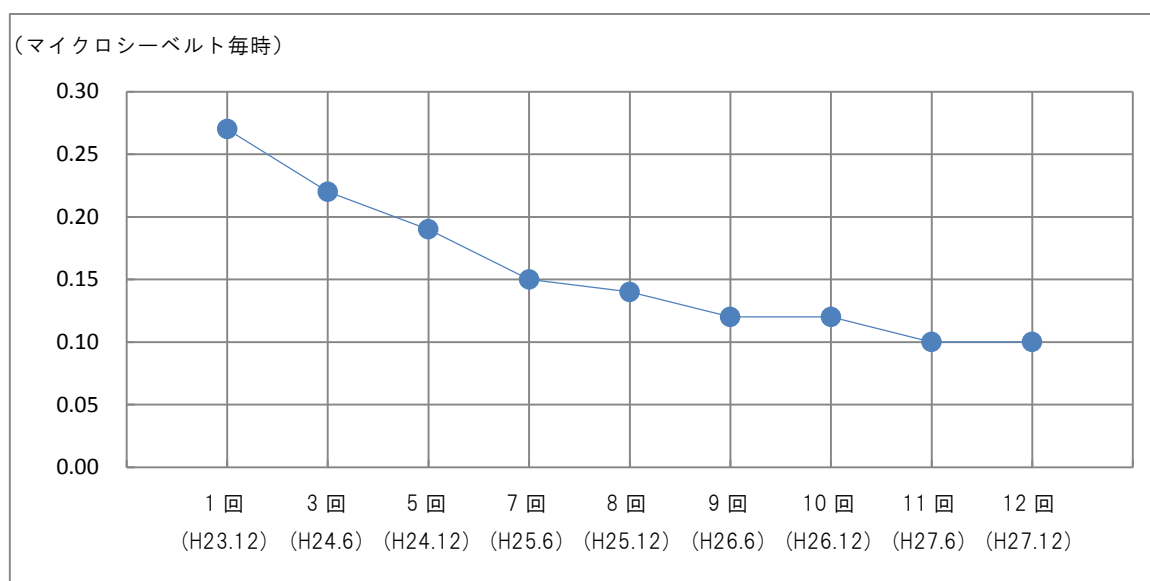
市内全域の空間線量率は、除染による効果や放射性物質の自然減衰により減少してきています。

回数	測定年月	測定箇所数	空間線量率（マイクロシーベルト毎時）		
			最小値	最大値	平均値
1	平成 23 年 12 月	405	0.11	0.71	0.27
2	平成 24 年 3 月	211	0.10	0.70	0.28
3	平成 24 年 6 月	537	0.09	0.55	0.22
4	平成 24 年 9 月	209	0.09	0.49	0.23
5	平成 24 年 12 月	530	0.07	0.47	0.19
6	平成 25 年 3 月	206	0.07	0.44	0.20
7	平成 25 年 6 月	536	0.06	0.39	0.15
8	平成 25 年 12 月	537	0.06	0.37	0.14
9	平成 26 年 6 月	537	0.05	0.31	0.12
10	平成 26 年 12 月	537	0.06	0.29	0.12
11	平成 27 年 6 月	551	0.05	0.26	0.10
12	平成 27 年 12 月	551	0.05	0.22	0.10

※空間線量率は地表 100 cm の高さで測定した数値。

※平成 27 年 12 月測定、551 箇所の内訳。

(小学校 23、中学校 9、保育園 18、幼稚園 7、学童保育館 11、公園 101、公共施設 49、自治公民館・神社 103、交差点・停留所等 230)



※市内全域の平均値の推移。

②区域別の平均空間線量率

区域別の平均空間線量率についても、除染による効果や放射性物質の自然減衰により減少しており、現在は、すべての区域において毎時0.23マイクロシーベルトを下回っています。

地区	区域	除染対象区域	平均空間線量率（マイクロシーベルト毎時）				
			除染実施計画策定時	H24.12	H25.12	H26.12	H27.12
大田原	山の手	○	0.24	0.19	0.15	0.14	0.10
	城山	○	0.26	0.19	0.15	0.11	0.09
	元町	○	0.23	0.12	0.11	0.10	0.11
	新富町	○	0.26	0.17	0.14	0.11	0.09
	中央	○	0.23	0.12	0.10	0.08	0.08
	住吉町	○	0.24	0.20	0.12	0.11	0.10
	紫塚	○	0.27	0.20	0.15	0.12	0.10
	本町	○	0.24	0.19	0.15	0.12	0.11
	末広	○	0.25	0.20	0.17	0.14	0.13
	美原	○	0.26	0.19	0.15	0.13	0.11
	浅香	○	0.25	0.21	0.16	0.13	0.12
	若松町	×	0.20	0.13	0.11	0.09	0.08
	富士見	○	0.24	0.21	0.14	0.14	0.10
	若草	×	0.18	0.18	0.14	0.12	0.09
	加治屋	○	0.23	0.17	0.13	0.12	0.10
金田	中田原	○	0.29	0.19	0.15	0.13	0.12
	町島	○	0.31	0.22	0.16	0.13	0.10
	荒井						
	岡						
	今泉						
	戸野内						
	富池	○	0.32	0.26	0.15	0.12	0.11
	市野沢	○	0.36	0.17	0.14	0.12	0.11
	練貫	○	0.45	0.34	0.25	0.20	0.16
	羽田	○	0.47	0.30	0.21	0.19	0.17
	乙連沢	○	0.41	0.26	0.20	0.17	0.13
	小滝	○	0.30	0.21	0.15	0.13	0.12
	北金丸	○	0.24	0.18	0.13	0.11	0.09
	南金丸	×	0.18	0.16	0.12	0.10	0.10
	上奥沢	×	0.19	0.15	0.12	0.11	0.10
	奥沢	×	0.18	0.17	0.13	0.11	0.11
	鹿畑	×	0.17	0.17	0.14	0.13	0.08
	倉骨	×	0.14	0.14	0.10	0.11	0.09
	赤瀬	×	0.12	0.15	0.09	0.10	0.09
	北大和久	×	0.15	0.15	0.11	0.11	0.08
親園	親園	○	0.23	0.17	0.14	0.11	0.09
	実取	○	0.35	0.21	0.13	0.11	0.10
	滝沢	×	0.19	0.18	0.13	0.12	0.09
	滝岡	×	0.18	0.19	0.12	0.11	0.09
	花園	×	0.20	0.17	0.12	0.11	0.09
	宇田川	×	0.18	0.16	0.12	0.11	0.10
	荻野目	×	0.17	0.17	0.13	0.11	0.07

※町島、荒井、岡、今泉、戸野内は、飛び地が入り組んでいることから1区域としました。

地区	区域	除染対象区域	平均空間線量率（マイクロシーベルト毎時）				
			除染実施計画策定時	H24.12	H25.12	H26.12	H27.12
野崎	上石上	○	0.33	0.20	0.14	0.10	0.11
	下石上	○	0.29	0.19	0.15	0.11	0.10
	野崎	○	0.33	0.25	0.16	0.11	0.10
	薄葉	○	0.32	0.17	0.10	0.09	0.08
	平沢	×	0.20	0.18	0.12	0.10	0.08
佐久山	佐久山	×	0.18	0.16	0.13	0.11	0.09
	藤沢	×	0.15	0.15	0.12	0.11	0.10
	大神	×	0.15	0.13	0.11	0.11	0.09
	福原	×	0.14	0.13	0.10	0.09	0.07
湯津上	狭原	×	0.13	0.11	0.09	0.08	0.08
	小船渡	×	0.13	0.13	0.11	0.09	0.08
	湯津上	×	0.15	0.13	0.11	0.10	0.08
	佐良土	×	0.14	0.12	0.11	0.10	0.09
	蛭畑	×	0.14	0.14	0.11	0.10	0.08
	蛭田	×	0.13	0.13	0.10	0.10	0.08
	新宿	×	0.15	0.13	0.11	0.10	0.09
黒羽	片府田	×	0.13	0.13	0.11	0.10	0.08
	黒羽田町	×	0.19	0.17	0.13	0.11	0.10
	前田	○	0.24	0.18	0.13	0.12	0.11
	堀之内	○	0.27	0.21	0.10	0.09	0.08
	北野上	○	0.24	0.18	0.14	0.13	0.10
	八塩	×	0.14	0.15	0.12	0.11	0.10
	北滝	×	0.13	0.13	0.11	0.11	0.09
	片田	×	0.13	0.14	0.12	0.10	0.10
川西	亀久	×	0.14	0.13	0.11	0.11	0.09
	矢倉	×	0.12	0.12	0.09	0.08	0.07
	黒羽向町	×	0.18	0.16	0.13	0.11	0.09
	大豆田	×	0.14	0.14	0.11	0.10	0.08
	余瀬	×	0.16	0.16	0.11	0.09	0.09
	蜂巢	○	0.27	0.19	0.15	0.12	0.11
両郷	桧木沢	○	0.25	0.19	0.15	0.11	0.10
	寒井	○	0.49	0.26	0.20	0.16	0.13
	中野内	○	0.47	0.32	0.25	0.19	0.18
	河原	○	0.41	0.28	0.21	0.16	0.16
	両郷	○	0.43	0.30	0.23	0.18	0.18
	寺宿	○	0.38	0.29	0.23	0.17	0.17
	木佐美	○	0.41	0.29	0.23	0.18	0.17
	大久保	○	0.28	0.23	0.17	0.15	0.15
須賀川	久野又	○	0.33	0.33	0.26	0.21	0.19
	大輪	○	0.41	0.40	0.30	0.25	0.22
	川田	○	0.38	0.27	0.21	0.16	0.15
	須佐木	×	0.15	0.14	0.11	0.11	0.09
	須賀川	×	0.12	0.12	0.10	0.09	0.08
須賀川	雲岩寺	×	0.18	0.17	0.13	0.11	0.10
	川上	×	0.19	0.16	0.13	0.10	0.09
	南方	○	0.40	0.28	0.22	0.19	0.14

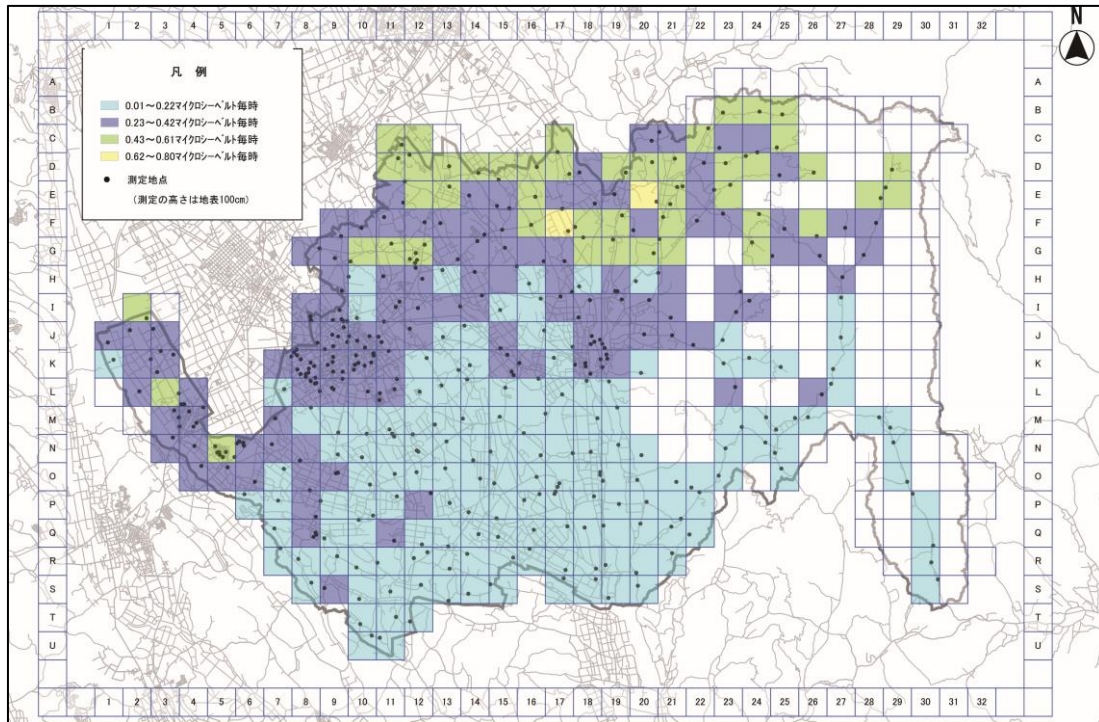
※平均空間線量率は地表 100cm の高さで測定した数値。

(2) 放射性物質汚染状況マップ作成

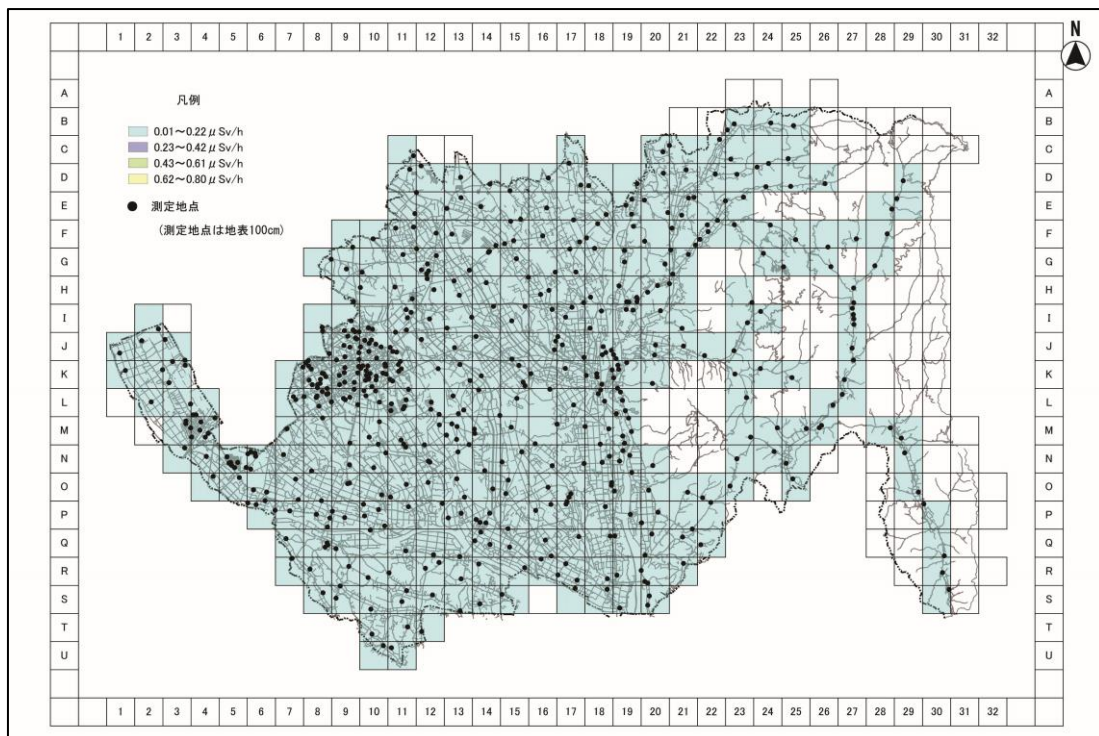
①放射性物質汚染状況マップ

空間線量率の測定結果を基に、市内を概ね1キロメートルのメッシュで区切り、メッシュ内測定点における地表100cmの高さの測定最大値により区分（色分け）し、放射性物質汚染状況マップを作成しました。

平成23年12月



平成27年12月



※水色は、0.01～0.22 マイクロシーベルト毎時（年間追加被ばく1ミリシーベルト未満相当）。
紫色は、0.23～0.42 マイクロシーベルト毎時（年間追加被ばく1～2ミリシーベルト未満相当）。
緑色は、0.43～0.61 マイクロシーベルト毎時（年間追加被ばく2～3ミリシーベルト未満相当）。
黄色は、0.62～0.80 マイクロシーベルト毎時（年間追加被ばく3～4ミリシーベルト未満相当）。

②放射性物質汚染状況の推移

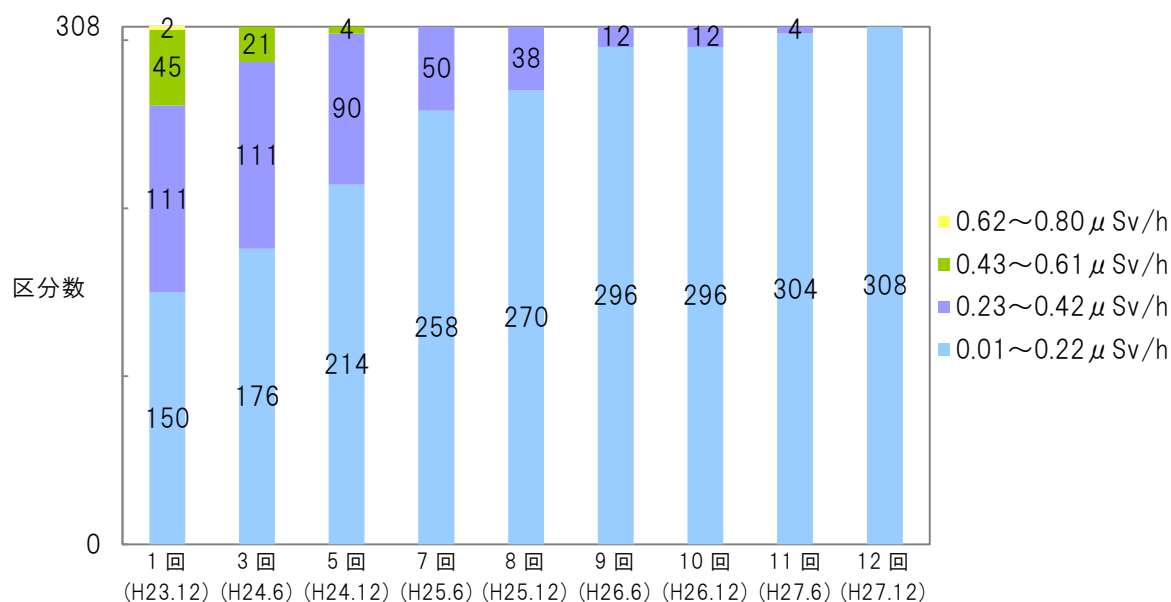
当初、半数以上を占めていた毎時0.23マイクロシーベルト以上の区分は徐々に減少し、平成27年12月には0となりました。

回数	作成年月	区分（色分け）				合計
		0.01～0.22 (マイクロシーベルト毎時) 【水色】	0.23～0.42 (マイクロシーベルト毎時) 【紫色】	0.43～0.61 (マイクロシーベルト毎時) 【緑色】	0.62～0.80 (マイクロシーベルト毎時) 【黄色】	
1	平成23年12月	150	111	45	2	308
2	平成24年3月	—	—	—	—	—
3	平成24年6月	176	111	21	0	308
4	平成24年9月	—	—	—	—	—
5	平成24年12月	214	90	4	0	308
6	平成25年3月	—	—	—	—	—
7	平成25年6月	258	50	0	0	308
8	平成25年12月	270	38	0	0	308
9	平成26年6月	296	12	0	0	308
10	平成26年12月	296	12	0	0	308
11	平成27年6月	304	4	0	0	308
12	平成27年12月	308	0	0	0	308

※地表100cmの高さの測定最大値により区分（色分け）。

※1ミリシーベルト=1,000マイクロシーベルト

※表内の数は、メッシュで区切ったマスの数。

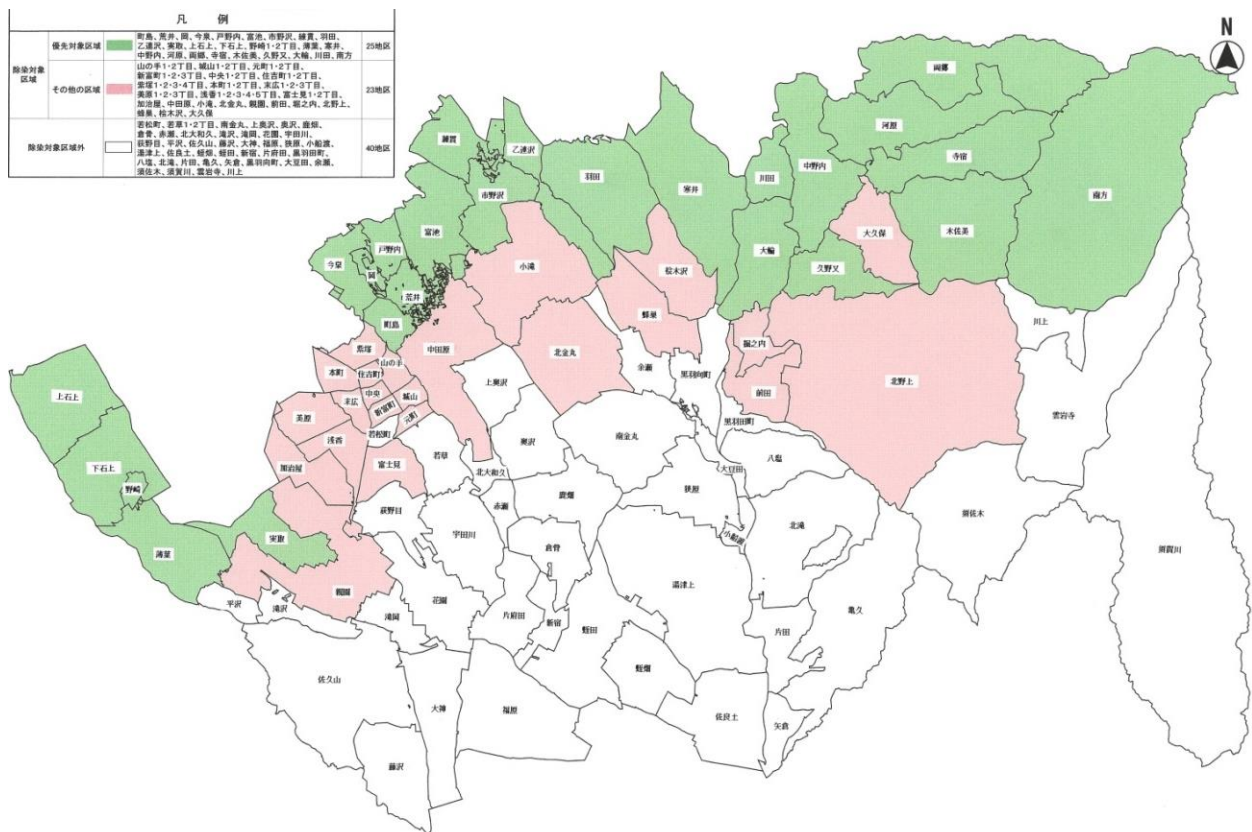


2. 放射線量低減対策

(1) 除染対象区域

緑色及び桃色で色分けしてある区域は、平成23年12月及び平成24年3月に測定した結果により、区域内の平均空間線量率が毎時0.23マイクロシーベルト以上、年間の追加被ばく線量にして1ミリシーベルトを超える区域であり、この色分けしてある区域を除染対象区域としました。

その中で緑色の区域は、市内でも空間線量が比較的高い区域であり、優先的に除染を行う優先対象区域としました。



(2) 除染実施前詳細測定及び除染の実施状況

平成24年3月に策定した除染実施計画に基づき、追加被ばく線量が年間1ミリシーベルト（毎時0.23マイクロシーベルト）以下になることを目指し、市民の健康保護の観点から空間線量が比較的高い区域を優先し、また、子どもは成人よりも放射線の影響が大きいため、子どもの生活環境圏である小学校、中学校、保育園、幼稚園、学童保育館、公園等を優先して除染を実施しました。

除染の実施にあたっては、環境省が策定した除染関係ガイドラインに基づき、除染実施前に詳細測定を行い、除染対象の代表地点及び各地点の空間線量率の測定結果が毎時0.23マイクロシーベルト以上であった場合に除染を実施しました。

また、追加被ばく線量を低減することが目標であり、除染の効果等を確認するため、同地点の除染作業前・後の空間線量率の測定を行いました。

①学校、保育園、幼稚園等

子どもの生活空間であることに配慮し、地表50cmの高さの測定値により除染実施の判断を行い、14小学校、5中学校、12保育園・幼稚園等で除染を実施しました。

・小学校

	施設名	除染方法等	除染実施年月日
1	羽田小学校	校庭表土除去	平成23年10月18日～31日
2	両郷中央小学校	校庭表土除去	平成23年12月7日～28日
3	寒井小学校	校庭表土除去	平成24年1月20日～3月25日
4	石上小学校	校庭表土除去	平成24年2月10日～3月30日
5	蜂巢小学校	校庭表土除去	平成24年3月1日～30日
6	市野沢小学校	校庭表土除去	平成24年7月6日～9月13日
7	薄葉小学校	校庭表土除去	平成24年7月6日～9月13日
8	紫塚小学校	校庭表土除去	平成25年2月20日～3月28日
9	西原小学校	ホットスポット除染	平成25年7月9日～9月16日
10	大田原小学校	ホットスポット除染	平成25年7月9日～9月16日
11	親園小学校	ホットスポット除染	平成25年7月9日～9月16日
12	金丸小学校	ホットスポット除染	平成25年7月9日～9月16日
13	佐久山小学校	ホットスポット除染	平成25年7月9日～9月16日
14	川西小学校	ホットスポット除染	平成25年7月9日～9月16日

・中学校

	施設名	除染方法等	除染実施年月日
1	黒羽中学校	弓道場表土除去	平成24年10月1日～11月9日
2	金田北中学校	校庭表土除去	平成24年10月10日～平成25年3月28日
3	野崎中学校	校庭表土除去	平成24年10月10日～平成25年3月28日
4	大田原中学校	ホットスポット除染	平成25年7月9日～9月16日
5	金田南中学校	ホットスポット除染	平成25年7月9日～9月16日

・保育園、幼稚園等

	施設名	除染方法等	除染実施年月日
1	ふたば幼稚園	園庭表土除去	平成23年8月10日～21日
2	なでしこ幼稚園	園庭表土除去	平成23年5月1日～11月19日
3	黒羽幼稚園	園庭表土除去	平成23年8月24日
4	かねだ保育園	園庭表土除去	平成23年10月29日～30日
5	聖家幼稚園	園庭表土除去	平成24年1月28日～30日
6	野崎幼稚園	園庭表土除去	平成24年2月9日～12日
7	美原第一・第二学童保育館	園庭表土除去	平成24年2月13日～16日
8	しんとみ保育園	園庭表土除去	平成24年3月2日～5日
9	のざき保育園	園庭表土除去	平成24年7月6日～9月13日
10	くろばね保育園	園庭表土除去	平成24年10月17日～平成25年3月10日
11	すみよし子育て支援センター	園庭表土除去	平成24年10月17日～平成25年3月10日
12	レオ子どもクラブ	雨樋下除染	平成27年9月29日

②都市公園、公園等

子どもの生活環境圏である都市公園、公園等についても、地表50cmの高さの測定値により除染実施の判断を行い、31公園で除染を実施しました。

	施設名	除染方法等	除染実施年月日
1	下石上公園	園内表土除去	平成24年7月19日～11月15日
2	野崎ニュータウン第4公園	園内表土除去	平成24年7月19日～11月15日
3	野崎ニュータウン第6公園	園内表土除去	平成24年7月19日～11月15日
4	上石上公園	園内表土除去	平成24年8月2日～11月29日
5	前原あおぞら公園	園内表土除去	平成24年8月2日～11月29日
6	野子内桜公園	園内表土除去	平成24年8月2日～11月29日
7	ロックタウンふれあい公園	園内表土除去	平成24年8月2日～11月29日
8	野崎公園	園内表土除去	平成24年10月2日～平成25年2月28日
9	薄葉児童公園	園内表土除去	平成24年10月2日～平成25年2月28日
10	中薄葉児童公園	園内表土除去	平成24年10月2日～平成25年2月28日
11	薄葉中山公園	園内表土除去	平成24年10月2日～平成25年2月28日
12	野崎ニュータウン第1公園	園内表土除去	平成24年10月2日～平成25年2月28日
13	野崎ニュータウン第3公園	園内表土除去	平成24年10月2日～平成25年2月28日
14	あけぼの公園	園内表土除去	平成24年10月2日～平成25年2月28日
15	上石上ハイムタウン公園	園内表土除去	平成24年10月2日～平成25年2月28日
16	薄葉なかよし公園	園内表土除去	平成24年10月2日～平成25年2月28日
17	わんぱく広場	園内表土除去	平成24年10月17日～平成25年3月10日
18	実取団地内公園	園内表土除去	平成25年6月25日～10月2日
19	中田原団地内公園	園内表土除去	平成25年6月25日～10月2日
20	中田原工業団地東公園	園内表土除去	平成25年7月23日～11月29日
21	羽田沼野鳥公園	園内表土除去	平成25年7月23日～11月29日
22	水元児童公園	園内表土除去	平成25年7月23日～11月29日
23	富池公園	園内表土除去	平成25年7月23日～11月29日
24	岡公園	園内表土除去	平成25年7月23日～11月29日
25	中田原工業団地南公園	園内表土除去	平成25年7月23日～11月29日
26	野崎東町交流公園	園内表土除去	平成25年10月15日～平成26年2月11日
27	北山公園	園内表土除去	平成25年10月15日～平成26年2月11日
28	ロックシティー公園	園内表土除去	平成25年10月15日～平成26年2月11日
29	駅前中央公園	園内表土除去	平成25年10月15日～平成26年2月11日
30	駅前東公園	園内表土除去	平成25年10月15日～平成26年2月11日
31	駅前北公園	園内表土除去	平成25年10月15日～平成26年2月11日

③公共施設

公共施設については、地表100cmの高さの測定値により除染実施の判断を行い、平成26年度に5施設で除染を実施しました。

	施設名	除染方法等	除染実施年月日
1	黒羽運動公園（多目的運動場他）	雨樋下除染	平成26年9月26日
2	少年指導センター	雨樋下除染	平成26年10月14日
3	美原公園（水泳プール・管理施設等）	雨樋下除染	平成26年10月14日
4	大田原市シルバー人材センター	雨樋下除染	平成26年10月30日
5	五峰の湯	雨樋下除染	平成26年11月10日

④住宅（戸建住宅、集合住宅）、市営住宅

住宅（戸建住宅、集合住宅）については、平成24年度から住宅除染の受付を行うと共に、優先対象区域においては戸別訪問を実施し、除染対象区域内の7,108戸から申込みがありました。また、除染対象区域外の中学生以下の子どもが居住している住宅も対象とし、61戸から申込みがありました。

そのうち、除染実施前の詳細測定を除染対象区域内で6,153戸、除染対象区域外で61戸実施しました。

中学生以下の子どもが居住している住宅については、地表50cmの高さの測定値で、それ以外の住宅については、地表100cmの高さの測定値により除染実施の判断を行い、2,129戸について除染を実施しました。

除染方法は、除染対象の代表地点及び各地点の空間線量率を測定し、その結果が毎時0.23マイクロシーベルト以上であった場合、雨樋下等の汚泥の除去、庭等のホットスポットの天地返し、落ち葉の除去、除草、低木の枝葉の剪定（常緑樹のみ）などを行いました。

除染に伴い発生した除去土壌等については、除染を実施した住宅の敷地内に埋設し、現場保管していただいております。

市営住宅については、住宅（戸建住宅、集合住宅）と同様に、3団地で除染を実施しました。

・住宅（戸建住宅、集合住宅）

	区域数	対象戸数 (A)	申込戸数	詳細測定実施 戸数 (B)	詳細測定結果	
					除染対象(C)	除染対象外
優先対象区域	25	4,358	4,471	3,609	2,467	1,142
対象区域	23	9,902	2,637	2,544	1,116	1,428
計	48	14,260	7,108	6,153	3,583	2,570
対象区域外 (中学生以下居住)	40	—	61	61	0	61

※申込戸数には、住宅以外の申込みや申込みの重複等の数を含みます。

	除染実施戸数 (D)	詳細測定実施率 (B/A)	除染実施率 (D/A)	除染対象実施率 (D/C)
優先対象区域	1,299	82.8%	29.8%	52.7%
対象区域	830	25.7%	8.4%	74.4%
計	2,129	43.1%	14.9%	59.4%
対象区域外 (中学生以下居住)	0	—	—	0.0%

・市営住宅

	施設名	棟数	除染方法等	除染実施年月日
1	星ヶ丘団地	10	雨樋下除染	平成26年5月12日
2	野崎団地	12	雨樋下除染	平成26年5月13日
3	中田原団地	38	雨樋下除染	平成26年5月14日～20日

⑤商業施設、事業所等

商業施設、事業所等については、除染対象区域内に存在する施設等を対象として平成26年度から除染の受付を行い、137施設から申込みがありました。

そのうち、除染実施前の詳細測定を116施設で実施し、地表100cmの高さの測定値により除染実施の判断を行い、21施設について除染を実施しました。

除染方法は、住宅（戸建住宅、集合住宅）と同様に実施しました。

	区域数	対象施設数 (A)	申込施設数	詳細測定実施 施設数 (B)	詳細測定結果	
					除染対象(C)	除染対象外
優先対象区域	25	478	39	35	12	23
対象区域	23	1,629	98	81	14	67
計	48	2,107	137	116	26	90

	除染実施施設数 (D)	詳細測定実施率 (B/A)	除染実施率 (D/A)	除染対象実施率 (D/C)
優先対象区域	10	7.3%	2.1%	83.3%
対象区域	11	5.0%	0.7%	78.6%
計	21	5.5%	1.0%	80.8%

⑥国、県の施設

市内の県立高校、県営住宅及び駐在所等の施設については、国や県が除染を実施しました。

	区分	施設名	除染方法等	実施主体	実施時期
1	高等学校	大田原高校	ホットスポット除染	県	H24年度
2		大田原女子高校	ホットスポット除染	県	
3		黒羽高校	ホットスポット除染	県	
4	集合住宅	県営中田原住宅	雨樋下等除染	県	H25年度
5	公共施設	寒井駐在所	雨樋下等除染	県	H25年度
6		両郷駐在所	雨樋下等除染	県	
7		黒羽刑務所	ホットスポット除染	国	H26年度

3. 除染実施計画の達成

(1) 除染実施計画の達成状況

平成25年8月に市内各区域の空間線量率測定を実施した結果、市内の平均値が毎時0.23マイクロシーベルトを下回り、除染実施計画に掲げた下記の目標は達成されました。

また、現在も、特措法の基本方針に定める追加被ばく線量が年間1ミリシーベルト（毎時0.23マイクロシーベルト）を超える区域は存在していません。

大田原市除染実施計画 一抜粋一

(1) 基本方針

特措法の基本方針に従い、追加被ばく線量を年間1ミリシーベルト（毎時0.23マイクロシーベルト）以下になることを目指しますが、達成が困難な区域については、市民の日常生活における年間追加被ばく線量を平成23年6月末に比べて、平成25年8月末までに約50パーセント（子どもについては約60パーセント）減少させることを目標とします。

(2) 除染措置完了市町村の認定

除染措置完了市町村は、特措法に基づき、汚染状況重点調査地域に指定された市町村のうち、除染実施計画において予定されていた除染等の措置が完了したことを環境省に報告し、環境省がその内容を確認し認定した市町村です。

大田原市は、平成28年1月8日に除染措置完了市町村の認定を受けました。

認定を受けた後も、汚染状況重点調査地域内における必要なモニタリングを実施し、除染効果が維持されていることの確認等を行います。

4. 今後の対応

(1) 放射線量調査の継続

市内の小学校、中学校、保育園、幼稚園、学童保育館、公園、公共施設、自治公民館、神社、交差点、停留所等の定点及び事後モニタリングとして除染を実施した施設において、空間線量率を測定し経過観察を継続します。

経過観察の結果、新たに除染等の措置が必要な場合は追加の除染を検討します。

また、空間線量率の測定結果を基に、放射性物質汚染状況マップを作成し、市のホームページで公表します。

(2) 汚染状況重点調査地域の指定解除

汚染状況重点調査地域は、指定の要件となった事実の変更により、その指定を解除することができるかとされています。

指定解除には、除染等の措置が完了し、対象地域における追加被ばく線量が年間1ミリシーベルト（毎時0.23マイクロシーベルト）以下に低減した状況にあっても、仮置場や除染を実施した敷地内で保管されている除去土壌等の処分を完了させる必要があります。

大田原市では、除染に伴い発生した除去土壌等について、除染を実施した各施設及び各住宅等の敷地内に埋設し、現場保管していただいておりますので、現時点では汚染状況重点調査地域の指定解除には至っておりません。

今後、国において処分方法等が決定次第、適宜処分等を実施していきます。

※詳細は市のホームページ（<http://www.city.ohawara.tochigi.jp/>）をご覧ください。

大田原市除染実施報告書（概要版）

平成28年3月

編集・発行 大田原市総合政策部危機管理課

〒324-8641 大田原市本町1丁目4番1号

TEL 0287-23-1111（代表） FAX 0287-23-8895