

令和 8 年 度

大田原市予算の概要

- 1 一般会計
- 2 国民健康保険事業費特別会計
- 3 介護保険特別会計
- 4 子育て支援券特別会計
- 5 後期高齢者医療特別会計
- 6 須賀川財産区特別会計
- 7 水道事業会計
- 8 下水道事業会計

風光
まち
大田原



大田原市連続テレビ小説活用推進事業公式キャラクター：チカちゃん

目 次

	ページ
○令和8年度大田原市予算の概要（予算総額）	1
○1 一般会計	2
○2 国民健康保険事業費特別会計 ○ 3介護保険特別会計	3
○4 子育て支援券特別会計 ○5 後期高齢者医療特別会計	4
○6 須賀川財産区特別会計	5
○7 水道事業会計	6
○8 下水道事業会計	7
○令和8年度における主な事業	8
○令和8年度 重点事業	20
○大田原市財政の推移 ○歳入	32
○目的別歳出 ○性質別内訳	33
○令和8年度一般会計歳出予算性質別内訳	34
○SDGsの17のゴールの詳細	35
○各施策とSDGsの17のゴールとの関係	36

令和8年度 大田原市予算の概要（予算総額）

（単位：千円、％）

区分	令和8年度 (a)	令和7年度 (b)	比較 (c)	増減率 (c)/(b)	備考
一般会計	35,641,000	35,056,000	585,000	1.7	
特別会計	国民健康保険事業費	7,464,000	7,583,000	△ 119,000	△1.6
	介護保険	7,685,000	7,611,500	73,500	1.0
	子育て支援券	15,912	16,234	△ 322	△2.0
	後期高齢者医療	1,118,510	965,680	152,830	15.8
	須賀川財産区	29,500	41,200	△ 11,700	△28.4
	小 計	16,312,922	16,217,614	95,308	0.6
	水道事業会計	2,665,000	2,675,000	△ 10,000	△0.4
下水道事業会計	3,088,000	3,000,000	88,000	2.9	
合 計	57,706,922	56,948,614	758,308	1.3	

※水道事業会計及び下水道事業の金額は、収益的支出と資本的支出の合計

1 一般会計

[歳入]

(単位：千円、%)

科 目	8年度 (a)	構成比	7年度 (b)	比較(a)-(b) (c)	増減率 (c)/(b)
1 市税	11,696,431	32.8	11,281,693	414,738	3.7
2 地方譲与税	382,000	1.1	408,000	△ 26,000	△6.4
3 利子割交付金	15,000	0.0	3,000	12,000	400.0
4 配当割交付金	70,000	0.2	55,000	15,000	27.3
5 株式等譲渡所得割交付金	90,000	0.3	70,000	20,000	28.6
6 法人事業税交付金	195,000	0.6	195,000	0	0.0
7 地方消費税交付金	2,100,000	5.9	1,900,000	200,000	10.5
8 ゴルフ場利用税交付金	50,000	0.1	55,000	△ 5,000	△9.1
9 環境性能割交付金	1	0.0	55,000	△ 54,999	△100.0
10 地方特例交付金	126,000	0.4	61,000	65,000	106.6
11 地方交付税	6,302,001	17.7	6,440,001	△ 138,000	△2.1
12 交通安全対策特別交付金	6,000	0.0	6,000	0	0.0
13 分担金及び負担金	284,751	0.8	213,582	71,169	33.3
14 使用料及び手数料	360,453	1.0	368,728	△ 8,275	△2.2
15 国庫支出金	6,447,808	18.1	6,206,893	240,915	3.9
16 県支出金	3,101,697	8.7	3,091,093	10,604	0.3
17 財産収入	149,392	0.4	89,171	60,221	67.5
18 寄附金	612,009	1.7	300,009	312,000	104.0
19 繰入金	394,365	1.1	808,256	△ 413,891	△51.2
20 繰越金	400,000	1.1	400,000	0	0.0
21 諸収入	858,092	2.4	1,345,174	△ 487,082	△36.2
22 市債	2,000,000	5.6	1,703,400	296,600	17.4
合 計	35,641,000	100.0	35,056,000	585,000	1.7

[歳出]

(単位：千円、%)

科 目	8年度 (a)	構成比	7年度 (b)	比較(a)-(b) (c)	増減率 (c)/(b)
1 議会費	249,096	0.7	249,532	△ 436	△0.2
2 総務費	4,076,331	11.4	3,758,932	317,399	8.4
3 民生費	14,090,497	39.5	13,614,913	475,584	3.5
4 衛生費	2,344,819	6.6	2,403,230	△ 58,411	△2.4
5 労働費	296	0.0	2,938	△ 2,642	△89.9
6 農林水産業費	1,267,947	3.6	1,328,000	△ 60,053	△4.5
7 商工費	1,101,418	3.1	1,197,635	△ 96,217	△8.0
8 土木費	3,586,022	10.1	3,446,811	139,211	4.0
9 消防費	1,501,298	4.2	1,384,102	117,196	8.5
10 教育費	4,523,185	12.7	4,616,929	△ 93,744	△2.0
11 災害復旧費	15,409	0.0	9	15,400	171,111.1
12 公債費	2,854,682	8.0	3,022,969	△ 168,287	△5.6
13 予備費	30,000	0.1	30,000	0	0.0
合 計	35,641,000	100.0	35,056,000	585,000	1.7

2 国民健康保険事業費特別会計

[歳入]

(単位：千円、%)

科 目	8年度 (a)	構成比	7年度 (b)	比較(a)-(b) (c)	増減率 (c)/(b)
1 国民健康保険税	1,520,700	20.4	1,308,500	212,200	16.2
2 一部負担金	2	0.0	2	0	0.0
3 使用料及び手数料	800	0.0	800	0	0.0
4 国庫支出金	6,161	0.1	1	6,160	616,000.0
5 県支出金	5,443,442	72.9	5,616,081	△ 172,639	△3.1
6 財産収入	2,000	0.0	1,000	1,000	100.0
7 繰入金	455,865	6.1	549,934	△ 94,069	△17.1
8 繰越金	28,223	0.4	99,875	△ 71,652	△71.7
9 諸収入	6,807	0.1	6,807	0	0.0
合 計	7,464,000	100.0	7,583,000	△ 119,000	△1.6

[歳出]

(単位：千円、%)

科 目	8年度 (a)	構成比	7年度 (b)	比較(a)-(b) (c)	増減率 (c)/(b)
1 総務費	173,607	2.3	170,273	3,334	2.0
2 保険給付費	5,321,059	71.3	5,447,699	△ 126,640	△2.3
3 国民健康保険事業費納付金	1,870,229	25.1	1,865,261	4,968	0.3
4 保健事業費	74,602	1.0	76,264	△ 1,662	△2.2
5 基金積立金	2,000	0.0	1,000	1,000	100.0
6 諸支出金	12,503	0.2	12,503	0	0.0
7 予備費	10,000	0.1	10,000	0	0.0
合 計	7,464,000	100.0	7,583,000	△ 119,000	△1.6

3 介護保険特別会計

[歳入]

(単位：千円、%)

科 目	8年度 (a)	構成比	7年度 (b)	比較(a)-(b) (c)	増減率 (c)/(b)
1 保険料	1,649,879	21.5	1,651,390	△ 1,511	△0.1
2 使用料及び手数料	200	0.0	200	0	0.0
3 国庫支出金	1,571,014	20.4	1,604,388	△ 33,374	△2.1
4 支払基金交付金	1,966,466	25.6	1,921,693	44,773	2.3
5 県支出金	1,044,100	13.6	1,045,256	△ 1,156	△0.1
6 財産収入	1,602	0.0	812	790	97.3
7 繰入金	1,441,880	18.8	1,378,253	63,627	4.6
8 繰越金	3,674	0.0	3,578	96	2.7
9 諸収入	6,185	0.1	5,930	255	4.3
合 計	7,685,000	100.0	7,611,500	73,500	1.0

[歳出]

(単位：千円、%)

科 目	8年度 (a)	構成比	7年度 (b)	比較(a)-(b) (c)	増減率 (c)/(b)
1 総務費	284,080	3.7	274,094	9,986	3.6
2 保険給付費	7,133,142	92.8	6,970,529	162,613	2.3
3 地域支援事業費	187,746	2.5	322,451	△ 134,705	△41.8
4 保健福祉事業費	40,000	0.5	40,000	0	0.0
5 基金積立金	1,603	0.0	812	791	97.4
6 諸支出金	36,273	0.5	1,554	34,719	2,234.2
7 予備費	2,156	0.0	2,060	96	4.7
合 計	7,685,000	100.0	7,611,500	73,500	1.0

4 子育て支援券特別会計

[歳入]

(単位：千円、%)

科 目	8年度 (a)	構成比	7年度 (b)	比較(a)-(b) (c)	増減率 (c)/(b)
1 使用料及び手数料	131	0.8	141	△ 10	△7.1
2 繰入金	201	1.3	211	△ 10	△4.7
3 繰越金	15,579	97.9	15,881	△ 302	△1.9
4 諸収入	1	0.0	1	0	0.0
合 計	15,912	100.0	16,234	△ 322	△2.0

[歳出]

(単位：千円、%)

科 目	8年度 (a)	構成比	7年度 (b)	比較(a)-(b) (c)	増減率 (c)/(b)
1 子育て支援券換金事業費	14,894	93.6	15,902	△ 1,008	△6.3
2 子育て支援基金積立金	273	1.7	282	△ 9	△3.2
3 諸支出金	695	4.4	0	695	皆増
4 予備費	50	0.3	50	0	0.0
合 計	15,912	100.0	16,234	△ 322	△2.0

5 後期高齢者医療特別会計

[歳入]

(単位：千円、%)

科 目	8年度 (a)	構成比	7年度 (b)	比較(a)-(b) (c)	増減率 (c)/(b)
1 後期高齢者医療保険料	911,760	81.5	760,181	151,579	19.9
2 使用料及び手数料	100	0.0	100	0	0.0
3 繰入金	205,334	18.4	204,083	1,251	0.6
4 繰越金	1	0.0	1	0	0.0
5 諸収入	1,315	0.1	1,315	0	0.0
合 計	1,118,510	100.0	965,680	152,830	15.8

[歳出]

(単位：千円、%)

科 目	8年度 (a)	構成比	7年度 (b)	比較(a)-(b) (c)	増減率 (c)/(b)
1 総務費	12,844	1.2	9,164	3,680	40.2
2 後期高齢者医療広域連合納付金	1,103,815	98.7	954,665	149,150	15.6
3 諸支出金	1,351	0.1	1,351	0	0.0
4 予備費	500	0.0	500	0	0.0
合 計	1,118,510	100.0	965,680	152,830	15.8

6 須賀川財産区特別会計

[歳入]

(単位：千円、%)

科 目	8年度 (a)	構成比	7年度 (b)	比較(a)-(b) (c)	増減率 (c)/(b)
1 県支出金	1	0.0	1	0	0.0
2 財産収入	28,371	96.2	39,897	△ 11,526	△28.9
3 繰入金	1	0.0	1	0	0.0
4 繰越金	1,126	3.8	1,300	△ 174	△13.4
5 諸収入	1	0.0	1	0	0.0
合 計	29,500	100.0	41,200	△ 11,700	△28.4

[歳出]

(単位：千円、%)

科 目	8年度 (a)	構成比	7年度 (b)	比較(a)-(b) (c)	増減率 (c)/(b)
1 管理会費	263	0.9	343	△ 80	△23.3
2 総務費	1	0.0	1	0	0.0
3 財産費	28,635	97.1	35,655	△ 7,020	△19.7
4 基金積立金	401	1.3	5,001	△ 4,600	△92.0
5 予備費	200	0.7	200	0	0.0
合 計	29,500	100.0	41,200	△ 11,700	△28.4

7 水道事業会計

(1) 収益の収入

(単位：千円、%)

科 目	8年度 (a)	7年度 (b)	比較 (c)	増減率 (c)/(b)
1 水道事業収益	1,651,000	1,672,000	△ 21,000	△1.3
1 営業収益	1,450,544	1,462,905	△ 12,361	△0.8
2 営業外収益	200,455	209,094	△ 8,639	△4.1
3 特別利益	1	1	0	0.0
合 計	1,651,000	1,672,000	△ 21,000	△1.3

(2) 収益の支出

(単位：千円、%)

科 目	8年度 (a)	7年度 (b)	比較 (c)	増減率 (c)/(b)
1 水道事業費用	1,585,000	1,592,000	△ 7,000	△0.4
1 営業費用	1,476,112	1,474,249	1,863	0.1
2 営業外費用	106,937	115,550	△ 8,613	△7.5
3 特別損失	951	1,201	△ 250	△20.8
4 予備費	1,000	1,000	0	0.0
合 計	1,585,000	1,592,000	△ 7,000	△0.4

(3) 資本の収入

(単位：千円、%)

科 目	8年度 (a)	7年度 (b)	比較 (c)	増減率 (c)/(b)
1 資本的収入	495,000	454,000	41,000	9.0
1 企業債	393,900	350,800	43,100	12.3
2 固定資産売却代金	1	1	0	0.0
3 他会計負担金	3,000	3,000	0	0.0
4 工事負担金	2,899	3,259	△ 360	△11.0
5 国庫補助金	45,500	31,240	14,260	45.6
6 他会計補助金	49,700	65,700	△ 16,000	△24.4
合 計	495,000	454,000	41,000	9.0

(4) 資本の支出

(単位：千円、%)

科 目	8年度 (a)	7年度 (b)	比較 (c)	増減率 (c)/(b)
1 資本的支出	1,080,000	1,083,000	△ 3,000	△0.3
1 建設改良費	757,213	742,122	15,091	2.0
2 企業債償還金	322,787	340,878	△ 18,091	△5.3
合 計	1,080,000	1,083,000	△ 3,000	△0.3

※補てん財源

財源内訳

585,000

・ 損益勘定留保資金等

8 下水道事業会計

(1) 収益の収入

(単位：千円、%)

科 目	8年度 (a)	7年度 (b)	比較 (c)	増減率 (c)/(b)
1 下水道事業収益	1,989,000	1,958,000	31,000	1.6
1 営業収益	886,503	869,540	16,963	2.0
2 営業外収益	1,102,496	1,088,459	14,037	1.3
3 特別利益	1	1	0	0.0
合 計	1,989,000	1,958,000	31,000	1.6

(2) 収益の支出

(単位：千円、%)

科 目	8年度 (a)	7年度 (b)	比較 (c)	増減率 (c)/(b)
1 下水道事業費用	1,923,000	1,900,000	23,000	1.2
1 営業費用	1,806,850	1,775,662	31,188	1.8
2 営業外費用	106,149	114,337	△ 8,188	△7.2
3 特別損失	5,001	5,001	0	0.0
4 予備費	5,000	5,000	0	0.0
合 計	1,923,000	1,900,000	23,000	1.2

(3) 資本の収入

(単位：千円、%)

科 目	8年度 (a)	7年度 (b)	比較 (c)	増減率 (c)/(b)
1 資本的収入	530,000	443,000	87,000	19.6
1 企業債	334,200	238,200	96,000	40.3
2 他会計負担金	42	41	1	2.4
3 工事負担金	17,465	19,901	△ 2,436	△12.2
4 国庫補助金	111,500	108,050	3,450	3.2
5 他会計補助金	66,793	76,808	△ 10,015	△13.0
合 計	530,000	443,000	87,000	19.6

(4) 資本の支出

(単位：千円、%)

科 目	8年度 (a)	7年度 (b)	比較 (c)	増減率 (c)/(b)
1 資本的支出	1,165,000	1,100,000	65,000	5.9
1 建設改良費	543,894	444,045	99,849	22.5
2 企業債償還金	621,106	655,955	△ 34,849	△5.3
合 計	1,165,000	1,100,000	65,000	5.9

※補てん財源

財源内訳

635,000

・損益勘定留保資金等

令和8年度における主な事業

政策1 豊かな自然と調和する、安らぎある快適な環境のまちづくり

※新規事業は、赤字で表示

(単位：千円)

施策・事業名	事業費	主な内容
1 生活環境の向上		
公害防止対策費	8,937	水質検査業務委託、自動車騒音監視業務委託等
地球温暖化対策事業費	3,072	電力デマンド監視業務委託、クリーンエネルギー自動車導入促進補助金等
火葬場運営費	105,325	指定管理料、長寿命化改修工事、火葬炉耐火物全体積替修繕工事等
市営墓地費	4,677	市営墓地管理委託等
2 自然環境の保全		
特定外来生物対策事業費	4,841	外来カミキリムシ類被害木伐採業務委託、外来カミキリムシ類被害木伐採事業費補助金
環境保全型農業直接支援対策事業費	13,610	環境保全型農業直接支払事業
多面的機能支払交付金事業費	244,345	多面的機能（農地維持、資源向上）支払交付金
とちぎの元気な森づくり市町村交付金事業費	11,914	里山林管理事業補助金等
有害鳥獣対策事業費	14,340	鳥獣被害対策実施隊員報酬、有害鳥獣駆除業務委託、 緊急銃猟業務委託 、狩猟免許取得費等補助金等
3 廃棄物対策の推進		
清掃総務事務費	187,211	資源ごみ回収報償金、指定ごみ袋作成業務委託、ごみ最終処分場管理費負担金等
塵芥収集費	333,436	可燃物、不燃物及び資源ごみ収集運搬業務委託、容器包装プラスチック中間処理業務委託等
広域クリーンセンター施設費	488,584	広域クリーンセンター事業費（施設管理費等）負担金
し尿処理費	120,162	広域施設によるし尿処理費、し尿処理施設公債費
4 住宅の整備と多世代が微笑む生活の推進		
空き家対策事業費	4,248	空き家改修費補助金、特定空家等解体費補助金、子育て世帯家賃補助金等
住宅管理費、耐震費	159,603	市営住宅改修工事、木造住宅耐震診断業務委託、木造住宅耐震改修・建替費補助金等

(単位：千円)

施 策 ・ 事 業 名	事 業 費	主 な 内 容
5 土地利用対策の推進		
都市計画調査費	7,913	都市計画基礎調査業務委託等
地籍調査事業費	13,540	地籍調査業務委託（花園・親園地区の一部）等
6 都市基盤の整備		
公園管理費	83,525	公園管理業務委託、公園施設改修工事等
水辺公園整備事業費	5,500	グラウンドゴルフ場芝生管理業務委託、お花畑等管理業務委託、通路整備工事等
美原公園再整備計画事業費	80,000	基盤整備工事
7 道路・河川の整備		
道路維持費	949,332	植樹管理業務委託、舗装修繕工事、小破修繕工事等
市道整備事業費	133,741	測量業務委託、道路改良工事、用地取得、物件移転補償等
地方創生道整備推進交付金事業費	515,255	道路改良工事、舗装修繕工事、用地取得、物件移転補償等
社会資本整備総合交付金事業費	168,655	測量業務委託、道路改良工事、用地取得、物件移転補償等
橋りょう維持費	69,250	橋りょう点検業務委託、橋りょう補修工事
河川総務費、普通河川整備事業費	30,096	普通河川等修繕工事、県営事業負担金、河川愛護会補助金等
野崎駅東口整備事業費	78,293	野崎駅自由通路基礎調査業務委託、用地取得、物件移転補償等
8 公共交通の整備		
市営バス運行費	394,828	市営バス運行業務委託、地域公共交通計画策定業務委託、地域公共交通活性化事業費補助金、バス運行対策費補助金、生活バス路線維持費補助金等
9 上水道の健全な運営		
大田原市水道事業施設整備基本計画事業費（水道事業会計）	132,600	配水池耐震補強工事等
配水設備工事費（水道事業会計）	614,890	老朽管及び機械設備更新工事等
10 下水道の整備		
家庭雑排水対策費	18,679	浄化槽設置整備費補助金等
管渠建設改良費、流域下水道建設負担金（下水道事業会計）	541,586	管渠築造工事、北那須流域下水道事業建設負担金

政策2 歴史や伝統文化を継承し、豊かな心を育むまちづくり

(単位：千円)

施策・事業名	事業費	主な内容
1.1 生涯学習社会づくりの推進		
生涯学習費	3,001	第5期生涯学習推進計画印刷製本費、各種研修講座講師謝礼、地域学校協働活動推進員謝礼・ふれあい生涯学習フェスティバル開催費用、地区生涯学習推進協議会補助金等
各地区公民館活動事業費	17,459	各種学級開設費、公民館事業費、市民憲章推進費
ふれあいの丘管理運営費	30,830	緑地管理業務委託、各種施設管理業務委託等
図書館運営費	138,016	指定管理料等
生涯学習センター運営費	19,898	管理運営費、耐震補強工事設計業務委託等
1.2 生きる力を育む学校教育の推進		
小中学校教育振興費	165,401	部活動指導員報酬、特色ある学校づくり推進事業経費、総合的な学習の時間推進事業経費、教材物品購入、 心理テストサービス使用料 、遠距離通学費、学力確認テスト業務委託、就学援助等
教育支援・不登校児童生徒適応指導事業費	6,260	スクールカウンセラー謝金、スクールソーシャルワーカー謝金等
英語教育推進事業費	3,579	英語検定3級受験手数料、外国語指導助手住居借上げ料、 ブリティッシュヒルズ利用料 等
奨学金貸付等事業費	40,512	高校生・大学生等奨学資金貸付、給付型奨学金、 ゆめみらい応援給付金基金積立金
小中学校管理費	927,004	学校管理費、スクールバス運行業務委託、黒羽中学校屋内温水プール指定管理料、学校通信ネットワーク設備更新業務委託、LED照明器具リース料、屋内運動場スポットクーラーリース料、校舎等修繕費等
小中学校施設整備事業費	327,130	屋内運動場空調設備設置工事实設計業務委託、トイレ洋式化工事、特別教室空調設備設置工事、屋上防水改修工事、受水槽更新工事、防球ネット設置工事、小中学校施設通常営繕工事等
小中学校給食費、学校給食センター費	785,684	学校給食調理業務委託、賄材料費等
1.3 文化・芸術の振興		
文化振興費	9,824	那須野が原国際芸術シンポジウム実行委員会運営費補助金、全国竹芸展実行委員会運営費補助金、芭蕉の里全国俳句大会実行委員会運営費補助金、王将戦実行委員会補助金等
文化財保護費	27,690	指定史跡・天然記念物等管理業務委託、遺跡発掘調査事業、無形民俗文化財伝承団体、天然記念物保全団体運営費補助金、指定文化財等修復事業費補助金等

(単位：千円)

施 策 ・ 事 業 名	事 業 費	主 な 内 容
那須野が原ハーモニーホール管理運営費	378,758	指定管理料、施設劣化度調査業務委託、非常用発電機等更新工事、自主事業負担金、パイプオルガンオーバーホール積立補助金、那須野が原文化振興財団補助金等
歴史民俗資料館運営費	3,270	管理運営費
なす風土記の丘湯津上資料館運営費	10,745	管理運営費、企画展開催費、風土記サロン開催費
ピアートホール費	42,495	管理運営費、誘導灯更新工事
芭蕉の館運営費	6,505	管理運営費、企画展開催費
与一伝承館管理運営費	24,048	管理運営費、企画展開催費
芸術文化研究所管理運営費	4,908	管理運営費
14 スポーツ・レクリエーションの振興		
体育奨励事務費	61,174	全国大会等出場激励金、各種スポーツ教室業務委託、大田原市スポーツ協会運営費補助金、大田原マラソン大会補助金、芭蕉の里くろばねマラソン大会補助金、学校部活動地域展開・地域クラブ推進事業費補助金等
ゴルフのまちづくり推進事業費	2,721	ゴルフのまちづくり実行委員会補助金、ゴルフ場等スポーツ施設協議会補助金等
体育館及び武道館管理費	11,762	施設維持管理業務委託等
美原公園管理費	36,501	施設維持管理業務委託、陸上競技場放送設備更新等
黒羽運動公園管理費	24,426	施設維持管理業務委託等
学校開放施設管理費	52,904	施設維持管理業務委託、体育館管理業務委託、屋外トイレ改修工事等
屋内温水プール管理費	70,145	指定管理料等
栃木県立県北体育館管理費	82,741	清掃業務委託、機械設備保守点検業務委託、アリーナ床塗装業務委託等
大田原グリーンパーク管理費	25,028	施設維持管理業務委託、受電設備更新工事等
15 国際化への対応と国内交流の推進		
青少年交流事業費	6,639	小学生交流事業、中学生交流事業、高校生交流事業等

政策3 次代につなぐ賑わいを創生する、魅力と活力あふれる 産業のまちづくり

(単位：千円)

施策・事業名	事業費	主な内容
16 農業の振興		
農業次世代人材投資事業費	2,509	農業次世代人材投資事業費補助金等
新規就農者育成総合対策事業費	17,908	農業マイスター謝金、新規就農者育成総合対策事業費補助金等
有機農業推進事業費	5,225	学校給食用有機米、オーガニックマルシェ開催業務委託等
スマート農業推進事業費	2,680	スマート農業技術導入支援事業費補助金
経営継承・発展支援事業費	3,000	経営継承・発展支援事業費補助金
農地利用効率化等支援事業費	15,000	農業用機械等導入補助金
病害虫防除事業費	17,619	病害虫防除事業費補助金
園芸振興事業費	5,222	園芸用保冷库導入費補助金、園芸拡大支援事業費補助金、中山間地域密着作物生産振興事業費補助金等
中山間地域等直接支払事業費	27,764	中山間地域等直接支払交付金
水田農業推進費	21,260	経営所得安定対策直接支払推進事業費補助金、農業再生協議会補助金
機構集積協力金交付事業費	9,843	地域集積協力金、集約化奨励金
畜産振興費	15,799	畜産環境保全対策事業費補助金、乳用基礎雌牛導入事業費補助金、和牛優良雌牛導入事業費補助金、牛放牧事業費補助金、肉用牛購入資金原資預託金等
大野放牧場管理事業費	8,641	管理業務委託、草地更新業務委託等
土地改良事業費、県営土地改良事業費	83,052	県営ほ場整備事業費負担金、県単独農業農村整備事業補助金、各地区土地改良区補助金等
農道整備事業費	49,025	農道舗装工事等
地方創生道整備推進交付金事業費(農道)	85,000	農道舗装工事等
17 林業の振興		
市有林管理費	100,640	市有林管理業務委託、分収林管理業務委託、皆伐素材生産業務委託、間伐素材生産業務委託等
林道維持管理事業費	36,204	除草業務委託、橋梁耐震補強補修工事、林道維持補修工事等
森林環境整備促進事業費	44,157	森林環境整備促進事業費補助金、市産出材の家づくり支援事業費補助金、森林環境譲与税基金積立等

(単位：千円)

施 策 ・ 事 業 名	事 業 費	主 な 内 容
18 商業の振興		
商工振興促進費	39,248	商工会議所、商工会、商店連盟、産業文化祭、起業再出発支援事業等補助金
中小企業金融対策費	570,996	中小企業者に対する信用保証料補助、創業支援資金融資利子補給金、事業資金原資預託金、市町村特別保証制度負担金
中心市街地活性化事業費	2,615	イルミネーション設置業務委託、中心市街地にぎわい創出事業補助金等
市民交流施設管理費	85,431	管理運営費等
19 工業の振興		
工業開発推進事務費	32,854	実取産業団地権利調査業務委託、企業立地奨励金、産業財産権出願支援事業費補助金等
20 観光の振興		
観光事業推進費	81,594	写真コンテスト記念品等、観光協会補助金、各種まつり事業補助金、農家民宿開業助成事業費補助金等
温泉施設等管理費	136,305	やすらぎの湯・五峰の湯指定管理料、五峰の湯浴槽循環ろ過装置付属品更新等
道の駅那須与一の郷運営費、ポップオ農園運営費	13,523	道の駅ラベル発行機更新業務委託、ポップオ農園指定管理料等
連続テレビ小説活用推進事業費	17,338	各種パンフレット印刷、ノベルティ制作業務委託、イベント関係業務委託

政策4 いたわり、支えあい、すべての市民が健康で安心して暮らせる心のかよったまちづくり

(単位：千円)

施 策 ・ 事 業 名	事 業 費	主 な 内 容
21 健康づくりの推進		
健康診査費	136,800	がん検診業務委託（胃がん、肺がん、子宮頸がん、大腸がん、乳がん、前立腺がん）、骨粗しょう症検診業務委託、肝炎検査業務委託、歯周病検診業務委託等
小児生活習慣病予防事業費	3,545	小児生活習慣病予防健診業務委託等
予防接種費	304,069	定期予防接種及び法定外予防接種業務委託（带状疱疹、おたふくかぜ、風しん等）
健康長寿都市推進事業費・健幸ポイント事業費	2,998	健康長寿都市推進委員会補助金、健幸ポイント事業報償費
地域医療費	86,281	那須地区広域行政事務組合負担金（夜間急患診療所費負担金等）、休日在宅当番医制運営費補助金、公的病院等支援補助金、骨髄等移植ドナー支援事業補助金、医療用ウィッグ購入費助成金、乳房補整具購入費助成金、在宅ターミナルケア事業助成金等

(単位：千円)

施 策 ・ 事 業 名	事 業 費	主 な 内 容
2 2 結婚支援と子育て支援の充実		
結婚支援事業費	2,118	婚活マスターお見合い報償金、八溝定住結婚促進対策事業業務委託料等
子宝祝金支給事業費	3,200	子宝祝金
児童福祉法施行事務費	2,974,474	私立保育所等運営業務委託、認定こども園施設型給付費負担金、こども誰でも通園制度給付費負担金、私立保育所等特別保育事業費補助金、施設整備事業費補助金等
子育て支援施設事業費	50,589	在宅子育て家庭等一時預かり事業業務委託等、地域子育て支援拠点事業運営費補助金
子ども未来館運営費	38,006	指定管理料等
児童育成支援拠点事業費	17,698	児童育成支援拠点事業業務委託
妊産婦健康診査費	29,529	妊婦及び産婦健康診査業務委託
母子保健推進費	27,698	乳幼児健康診査医師報酬、不妊治療費補助金、こども家庭センター事業費等
医療助成費	353,799	妊産婦医療費助成、ひとり親家庭医療費助成、こども医療費助成、養育医療費助成
母子福祉費	4,160	母子生活支援施設措置費、高等職業訓練促進給付費等
保育園運営費	37,659	市立保育園運営費
放課後児童健全育成事業費	453,631	学童保育館運営（公設民営委託料、民設民営補助金）費、放課後居場所緊急対策事業業務委託等
幼稚園費	36,533	一時預かり事業費補助金、子育て推進事業費補助金等
各種手当	1,487,899	児童手当、児童扶養手当、遺児手当
妊婦のための支援給付事業費	32,572	妊娠届出時支援金、出生届出後支援金
地域こどもの生活支援強化事業費	1,800	こども食堂運営費補助金
2 3 高齢者福祉の充実と介護保険事業の充実		
安心生活見守り事業費	3,887	安心生活見守り事業運営業務委託
社会福祉団体育成費	17,535	シルバー人材センター補助金等
ねたきり高齢者等介護手当支給事業費	6,222	ねたきり高齢者等介護手当
高齢者福祉事業費	190,110	老人保護措置費、緊急通報装置貸与事業業務委託、軽度生活援助事業業務委託、外出支援事業業務委託、通院等タクシー事業
敬老費	22,071	敬老記念品、祝金、敬老会補助金

(単位：千円)

施策・事業名	事業費	主な内容
高齢者いきがい対策事業費	11,609	老人クラブ補助金、シニアプラザ清流荘管理運営業務委託、旧佐良土ほほえみセンター解体工事施設計業業務委託等
保険給付費、地域支援事業費 (介護保険特別会計)	7,320,888	居宅介護サービス給付費、施設介護サービス等給付費、介護予防・生活支援サービス事業費、一般介護予防事業費等
介護保険特別会計繰出金	1,265,362	事務費繰出等
24 障害者にやさしいまちづくりの推進		
障害者自立支援給付事業費	2,813,790	障害者福祉サービス費、補装具費、障害児通所給付費等
障害者地域生活支援事業費	95,561	相談支援事業、日中一時支援事業、移動支援事業、訪問入浴事業、重度身体障害者日常生活用具給付費等
重度心身障害者医療助成費	115,515	重度心身障害者医療費助成
障害者福祉費	10,308	福祉タクシー事業、人工透析患者通院燃料費助成等
難病患者等福祉手当支給事業費	18,000	難病患者等福祉手当
特別障害者手当費	30,082	特別障害者手当、障害児福祉手当、重度心身障害児福祉手当
25 地域福祉の充実と生活困窮者への支援の充実		
社会福祉協議会費	88,948	心配ごと相談事業業務委託、社会福祉協議会補助金等
生活困窮者自立支援事業費	24,254	自立相談支援事業業務委託、学習支援業務委託、住居確保給付金等
重層的支援体制整備事業費	12,000	重層的支援体制整備事業業務委託(多機関協働事業・アウトリーチ等を通じた継続的支援事業・参加支援事業)
26 社会保障の充実		
生活保護費	1,260,380	生活扶助、住宅扶助、医療扶助、介護扶助等
後期高齢者医療事業費、後期高齢者保健事業費	1,059,394	後期高齢者医療広域連合負担金、後期高齢者医療特別会計繰出金、健診業務委託等
医療費適正化特別対策費 (国保特別会計)	4,415	レセプト点検、医療費通知
保険給付費 (国保特別会計)	5,321,059	一般被保険者療養給付費、一般被保険者高額療養費、出産育児一時金等
国民健康保険事業費納付金 (国保特別会計)	1,870,229	一般被保険者医療給付費分、一般被保険者後期高齢者支援金等分、介護納付金分
特定健康診査等事業費 (国保特別会計)	59,366	特定健康診査業務委託、特定保健指導業務委託
国民健康保険事業費特別会計繰出金	455,864	保険基盤安定繰出金、事務費等繰出金、未就学児均等割保険料繰出金、産前産後保険料繰出金
後期高齢者医療広域連合納付金 (後期特別会計)	1,103,815	保険料負担金、保険基盤安定負担金

政策5 市民にひらかれた安全で安心な明るい地域をともにつくる まちづくり

(単位：千円)

施策・事業名	事業費	主な内容
27 防犯体制と対策の充実		
一般庁費（危機管理）	8,685	防犯カメラ設置業務委託、安全で安心なまちづくり推進団体運営費補助金、防犯カメラ設置費補助、特殊詐欺対策電話機等購入費補助等
防犯灯維持管理費	25,810	防犯灯設置工事、防犯灯修繕費、電気料等
28 防災体制の充実		
防災対策費	83,558	防災行政無線システム機器更新業務委託、防災行政無線システム保守業務委託、手押しポンプ防災用井戸設置工事、自主防災組織育成強化事業備品、自主防災組織活動費補助金等
常備消防費	1,244,289	那須地区消防組合負担金
非常備消防費	92,743	消防団活動費
消防施設費	80,621	消防団用ポンプ車購入費、消火栓維持管理負担金等
災害復旧対策費	3,240	空間線量率測定業務委託、除去土壌移設業務委託等
29 交通安全対策の推進		
交通安全対策費	15,988	交通指導員報償金、高齢者運転免許証自主返納推進事業
市営駐車場及び駐輪場費	10,732	管理業務委託、システム保守管理業務委託
交通安全施設整備及び維持費	15,100	カーブミラー、ガードレール、区画線等の設置費及び維持費
30 消費者保護対策の充実		
消費者行政費	1,338	消費生活センター運営費、消費者団体運営補助金
31 市民参加行政の推進		
選挙啓発費	298	選挙啓発ポスター応募記念品等
栃木県議会議員選挙費	11,938	令和9年4月29日任期満了に伴う選挙準備経費
32 広報広聴活動の推進		
広報広聴費	14,472	広報おおたわら発行、市政懇談会開催費、ホームページ管理システム運用支援保守業務委託、メール配信システム使用料等

(単位：千円)

施策・事業名	事業費	主な内容
33 自治会・コミュニティの活性化		
自治振興費	29,772	市政事務嘱託員報償金、自治会運営費交付金等
各地区公民館運営費	51,604	地区公民館施設管理運営費
34 人権尊重意識の普及と高揚		
一般庁費（市民協働）	303	人権普及啓発品、人権擁護委員協議会負担金等
35 男女共同参画の推進		
男女共同参画推進事業費	6,439	広報紙「ばらんす」発行、第5次男女共同参画行動計画策定業務委託、大田原市女性団体連絡協議会補助金等

政策6 情報化と広域連携を進め、効率的・効果的な行財政運営のまちづくり

(単位：千円)

施策・事業名	事業費	主な内容
36 行政の効率的・効果的運営		
人事管理費	39,109	職員健康診断等業務委託、ハラスメント外部相談窓口業務委託、職員情報システム使用料、人事・給与システム使用料、職員研修関係経費、職員互助会交付金等
戸籍住民基本台帳費、住民基本台帳等電算処理事務費、住民基本台帳ネットワークシステム管理費	28,248	戸籍ソフトウェアリース料、住民情報管理業務委託、マイナンバーカード交付業務委託等
企画事務費（結婚支援、定住自立圏、移住定住、地域おこし協力隊除く）	460,332	ふるさと納税事業関係経費、次期総合計画策定業務委託、ふるさと納税寄附金を活用した大学等支援事業補助金、若者のまちづくり参加促進事業関係経費等
37 財政の健全運営		
財政管理費	2,504	統一的な基準による財務書類作成支援業務委託等
財産管理費	301,389	庁舎等維持管理経費、普通財産維持管理経費、公会計管理台帳・公共施設マネジメントシステム使用料、城山倉庫解体工事、旧総合文化会館解体工事等
38 広域連携の推進		
一般庁費（広域行政）	44,190	那須地区広域行政事務組合負担金
八溝山周辺地域定住自立圏事業	11,642	負担金事業、共生ビジョン懇談会開催費、ポータルサイト運営業務委託等
移住定住促進事業費	20,640	移住コーディネーター設置、移住支援金、地方就職支援金、移住定住関連事務費等
地域おこし協力隊活動費	15,714	隊員報酬、活動旅費、起業支援補助金等

(単位：千円)

施 策 ・ 事 業 名	事 業 費	主 な 内 容
39 地域情報化の推進		
情報一般管理費	101,324	情報格差解消事業業務委託、生成AI利活用研修業務委託、セキュリティ強靱化システム機器更新業務委託、各種システム保守業務委託、各種システム機器等のリース料、栃木県セキュリティクラウドシステム等の利用料等
住民情報管理費	160,008	ガバメントクラウド接続回線利用料、住民情報等システム運用保守業務委託、ガバメントクラウド運用管理業務委託、住民情報等システム機器のリース料、基幹系システム等の利用料、コンビニ交付システムの負担金等
財務情報管理費	7,645	公会計システム、人事給与システム等リース料等
総合行政ネットワーク事業費	2,239	総合行政ネットワーク機器リース料等
地域イントラネット事業費	44,877	地域イントラネットシステム運用保守業務委託、光ファイバケーブル支障移転等の業務委託、地域イントラネットシステム機器のリース料、東電・NTT電柱共架料等
インターネットアクセス網整備事業費	9,723	光ファイバケーブル支障移転等の業務委託、東電・NTT電柱共架料等



次ページ（重点事業）に続く

令和8年度 重点事業

政策1 豊かな自然と調和する、安らぎある快適な環境のまちづくり

(単位：千円)

1 地球温暖化対策事業費		事業費		3,072 千円		
		(前年度)		9,543		
財源	国の負担	主な経費	電気自動車用急速充電器電気料	731		
	県の負担		500	クリーンエネルギー自動車導入促進補助金	2,000	
	借入金					
	その他		66			
	市の負担		2,506			
『かけがえのない環境を未来に引き継ぐために』の実現を目指し、環境の保全に関する各種施策を総合的かつ計画的に実施します。また、脱炭素化の推進を図るため、クリーンエネルギー自動車導入促進補助や電力デマンド監視業務などを実施します。						
担当課		生活環境課				

2 塵芥収集費		事業費		333,436 千円		
		(前年度)		329,589		
財源	国の負担	主な経費	ごみ収集運搬業務委託	290,638		
	県の負担		びん・ガラス類処理業務委託	4,235		
	借入金		容器包装プラスチック中間処理業務委託	27,984		
	その他		669	粗大ごみ戸別訪問回収業務委託	3,221	
	市の負担		332,767	ストックヤード用フォークリフト	4,000	
ごみステーションに排出される家庭ごみを広域クリーンセンター大田原へ搬入し、容器包装プラスチックやびん・ガラス類などは資源化を図ります。また、予約制による粗大ごみの戸別訪問回収を行います。						
担当課		生活環境課				

3 広域クリーンセンター施設費		事業費		488,584 千円	
		(前年度)		501,499	
財源	国の負担	主な経費	施設管理費	454,052	
	県の負担		基幹的設備改良費公債費	23,024	
	借入金		ごみ焼却施設整備事業公債費	2,431	
	その他		リサイクル施設基幹的改良事業費	1,205	
	市の負担		488,584	リサイクル施設基幹的改良事業公債費	7,872
家庭から排出されるごみの焼却と不燃物のリサイクル等を広域クリーンセンター大田原で処理しており、広域クリーンセンター大田原の施設運営費や修繕等の維持管理費は、共同利用している那須町と大田原市で負担します。					
担当課		生活環境課			

4 道路維持費		事業費		949,332 千円	
		(前年度)		607,649	
財源	国の負担	315,360	主な経費	一般委託料	88,000
	県の負担			設計測量調査委託料	33,500
	借入金	379,600		工事請負費	720,720
	その他	4,500		維持補修工事費	56,000
	市の負担	249,872		工事材料費	12,000
大田原野崎線外12路線の舗装修繕工事を実施するほか、市道の維持管理・修繕を行います。					
担当課		道路課			



舗装修繕予定の市道大田原野崎線

5 地方創生道整備推進交付金事業費

事業費		515,255 千円		
		(前年度) 411,151		
財源	国の負担	253,550	工事請負費	499,100
	県の負担		土地購入費	1,000
	借入金	255,000	建設工事等補償金	12,000
	その他			
	市の負担	6,705		

国の交付金を活用し、市道大田原喜連川線外7路線の道路改良工事及び舗装修繕工事を実施するほか、次年度以降の工事実施のために用地取得・物件移転補償を行います。



舗装修繕予定の
市道大田原喜連川線

担当課

道路課

6 市営バス運行費

事業費		394,828 千円		
		(前年度) 368,135		
財源	国の負担		市営バス運行業務委託	211,058
	県の負担	7,500	地域公共交通計画策定業務委託	13,497
	借入金		路線バス、デマンド交通補助金	127,137
	その他	62,634	車検等修繕料	16,250
	市の負担	324,694	車両リース料等	20,032

市営バスは、11の路線を運行しており、バス事業者に業務を委託しています。

また、路線バス運行事業者等(路線バス、デマンド交通)への運行経費を支援し、地域公共交通の維持、向上を図ります。



担当課

生活環境課

7 上水道施設の整備
(水道事業会計)

事業費		757,213 千円		
		(前年度) 742,122		
財源	国の負担	45,500	大田原市水道事業施設整備基本計画事業費	132,600
	県の負担			
	借入金	393,900	配水設備工事費	614,890
	その他			
	市の負担	317,813		

大田原市水道事業施設整備基本計画に基づき配水池の耐震補強工事等を実施します。また、老朽化した配水管の更新工事を実施し、安心・安全・安定した水道水の供給を図ります。

担当課

上下水道課

8 下水道施設の整備
(下水道事業会計)

事業費		543,894 千円		
		(前年度) 444,045		
財源	国の負担	111,500	管渠建設改良費	459,963
	県の負担		流域下水道建設負担金	81,623
	借入金	334,200		
	その他	17,465		
	市の負担	80,729		

水質の保全、改善及び生活環境の向上を図るため、未普及解消に向けた管渠築造工事等を実施します。また、栃木県が実施する北那須流域下水道事業に要する経費の本市建設負担分を負担します。

担当課

上下水道課

政策2 歴史や伝統文化を継承し、豊かな心を育むまちづくり

(単位：千円)

1 「GIGAスクール構想」実現に向けたICT活用事業費		事業費		227,647 千円	
				(前年度) 311,293	
財源	国の負担		主な経費	授業目的公衆送信補償金制度保険金	690
	県の負担			Webフィルタリングサービス利用料等	2,981
	借入金	197,500		貸出用モバイルWi-Fiルーター等	1,286
	その他			デジタル教科書利用料	3,054
	市の負担	30,147		学校通信ネットワーク設備更新業務	219,636
担当課		学校教育課			

文部科学省が推進する「GIGAスクール構想」を実現するため、学校通信ネットワーク設備を更新し、ICTを効果的に活用した授業をより一層推進します。また、フィルタリングサービスを使用し有害サイトやインターネット犯罪等の脅威から守るなど、児童生徒が安全・安心に学習できる環境を整えます。

2 小中学校支援員等配置事業費		事業費		312,363 千円	
				(前年度) 289,678	
財源	国の負担		主な経費	報酬等	312,363
	県の負担	5,723			
	借入金				
	その他				
	市の負担	306,640			
担当課		学校教育課			

学力向上対策業務や不登校児童生徒の支援、外国人児童生徒の支援等を行うため、市内小中学校に、学校支援員、教科指導助手、外国人子女相談員等の13職種、113名の会計年度任用職員を配置します。

3 小中学校施設整備事業費		事業費		327,130 千円	
				(前年度) 193,460	
財源	国の負担	16,192	主な経費	設計業務委託費	37,500
	県の負担			トイレ洋式化工事	19,195
	借入金	181,200		空調設備設置工事	71,390
	その他	72,480		屋上防水工事、受水槽更新工事	124,300
	市の負担	57,258		その他の工事	74,745
担当課		教育総務課			

安全・安心で快適な教育環境を整え、教育水準の向上を図るため、校舎や屋内運動場のトイレの洋式化を進めるとともに、特別教室への空調設備設置工事を実施します。また、通常営繕工事に加え、屋上防水工事や受水槽の更新工事など、老朽化した施設の大規模改修を計画的に実施します。

4 小中学校給食費及び学校給食センター費		事業費		785,684 千円	
				(前年度) 763,028	
財源	国の負担	77,792	主な経費	賄材料費	414,030
	県の負担	225,276		給食調理業務委託費	245,488
	借入金	29,500		給食室空調設備設置工事	13,200
	その他	65,489		給食用備品購入費	30,862
	市の負担	387,627			
担当課		教育総務課			

子育て世帯への支援強化を目的に、令和8年度から小中学校給食費の無償化を実施します。児童生徒の心身の健全な発達のため栄養バランスのとれた食事を提供するとともに、食に関する正しい理解と望ましい食習慣を養うため、学校給食を生きた教材として活用します。

(単位：千円)

5 文化財保護費				
事業費		27,690 千円		
		(前年度) 22,028		
財源	国の負担	5,443	遺跡発掘調査補助員報酬	2,909
	県の負担		指定史跡・天然記念物管理委託料等	9,642
	借入金		親園民具等展示室アスベスト調査	995
	その他	208	発掘調査掘削・埋戻し工事請負費	2,543
	市の負担	22,039	無形民俗文化財伝承団体等運営費補助金	7,655
<p>埋蔵文化財の所在・内容を把握することを通じて、適切な保存・活用を図るため、令和8年度も引き続き、東山道の関連遺跡発掘調査を実施するとともに、保存会及び指定文化財修復事業の支援を行います。</p>				
担当課		文化振興課		

6 那須野が原ハーモニーホール管理運営費				
事業費		378,758 千円		
		(前年度) 234,572		
財源	国の負担		指定管理料	105,000
	県の負担		施設劣化度調査業務委託	8,350
	借入金	87,000	非常用発電機更新工事	145,000
	その他	150,143	自主事業負担金	35,000
	市の負担	141,615	市単独補助金	81,605
<p>大田原市と那須塩原市が文化の拠点として建設した那須野が原ハーモニーホールの管理運営を行っている公益財団法人那須野が原文化振興財団に必要な経費を負担するほか、令和8年度は、施設劣化度調査及び非常用発電機の更新工事を実施します。</p>				
担当課		文化振興課		



7 ピアートホール費				
事業費		42,495 千円		
		(前年度) 270,561		
財源	国の負担		光熱水費	9,126
	県の負担		施設管理等委託料	21,703
	借入金	8,000	誘導灯更新工事	8,000
	その他	451		
	市の負担	34,044		
<p>那須野が原ハーモニーホールとともに本市の文化の拠点施設の一つであるピアートホールの管理運営を行うほか、令和8年度は、誘導灯の更新工事を実施します。</p>				
担当課		文化振興課		



8 体育奨励事務費				
事業費		61,174 千円		
		(前年度) 59,894		
財源	国の負担	3,333	全国大会等出場激励金	2,500
	県の負担		NPO法人大田原市スポーツ協会運営費補助金	10,800
	借入金		大田原マラソン大会組織委員会補助金	25,000
	その他	21,127	芭蕉の里くろばねマラソン大会実行委員会補助金	2,500
	市の負担	36,714	部活動地域展開・地域クラブ活動推進事業費補助金	5,000
<p>関係団体と協力し、各種スポーツ教室や大会等の開催により、「市民1人1スポーツ」を目指した生涯スポーツの推進を図るとともに、全国・関東大会出場に対する支援や全国・関東大会等の誘致により、競技スポーツの推進を図ります。また、大田原マラソン大会などの各種スポーツ大会の開催を支援します。</p>				
担当課		スポーツ振興課		

政策3

次代につなぐ賑わいを創生する、魅力と活力あふれる産業のまちづくり

(単位：千円)

1 有機農業推進事業費及びスマート農業推進事業費					
事業費		7,905 千円			
		(前年度) 2,634			
財源	国の負担	88	主な経費	学校給食用有機米等	3,394
	県の負担			有機米炊飯業務委託	1,468
	借入金			オーガニックマルシェ開催業務委託	250
	その他			スマート農業技術導入支援事業費補助金	2,680
	市の負担			7,817	
<p>地域ぐるみで有機農業に取り組む「オーガニックビレッジ」を目指し、学校給食への有機米提供やオーガニックマルシェの開催など、有機農業を推進します。</p> <p>また、農作業の効率化、生産性の向上を図ることを目的に、スマート農業技術の導入を目指す農業者を支援します。</p>					
担当課		農政課			


2 農地利用効率化等支援事業費					
事業費		15,000 千円			
		(前年度) 15,000			
財源	国の負担	15,000	主な経費	農業用機械・施設導入事業費補助金	15,000
	県の負担				
	借入金				
	その他				
	市の負担				
<p>農業者の経営基盤の確立や更なる発展に向けた農業用機械等の導入を支援します。</p> <p>また、小規模・零細地域における、意欲ある経営体の共同利用機械・施設の導入も支援します。</p>					
担当課		農政課			



3 中山間地域等直接支払事業費					
事業費		27,764 千円			
		(前年度) 28,189			
財源	国の負担	20,818	主な経費	直接支払交付金	27,724
	県の負担				
	借入金				
	その他				
	市の負担			6,946	
<p>中山間地域の農業生産を維持し、多面的機能を確保するため、耕作放棄地防止などの活動、水路・農道などの管理活動、多面的機能を増進する活動を継続的に実施している集落に対し、中山間直接支払交付金を交付します。</p>					
担当課		農政課			

4 土地改良事業費及び県営土地改良事業費					
事業費		83,052 千円			
		(前年度) 123,811			
財源	国の負担	12,541	主な経費	市有林伐採業務委託	25,000
	県の負担			県営事業負担金	13,907
	借入金			国庫支出金を伴う補助	5,076
	その他			県支出金を伴う補助金	9,955
	市の負担			51,212	市単独補助金
<p>農業基盤の整備等により、生産性の向上や農業構造の改善を図るため、県が実施する圃場整備事業（荒井町島地区、中田原地区、練貫地区、倉骨地区、親園鴨内川地区）への一部負担や、各土地改良区が実施する県単独農業農村整備事業等への一部補助などを行います。</p>					
担当課		農林整備課			

(単位：千円)

5 森林環境整備促進事業費				
事業費		44,157 千円		
		(前年度) 109,328		
財源	国の負担		森林経営管理事業	26,277
	県の負担		木材利用・普及促進事業	3,250
	借入金		森林環境保全支援・路網整備事業	6,074
	その他	381	人材育成担い手確保事業	4,240
	市の負担	43,776	市産出材の家づくり支援事業	3,000
<p>森林環境譲与税を財源として、適切な森林の整備を促進するとともに、担い手不足を解消するために人材育成を図ります。</p>  <p>出典:農林水産省Webサイト</p>				
担当課		農林整備課		

6 中小企業金融対策費				
事業費		570,996 千円		
		(前年度) 575,091		
財源	国の負担		保証料補助	18,000
	県の負担		利子補給金	400
	借入金		事業資金預託金	550,000
	その他	550,032		
	市の負担	20,964		
<p>市が金融機関に融資の原資となる資金を預託し、中小企業者等の資金調達の円滑化を図るとともに、制度融資を利用する際の事業者の負担軽減のため、信用保証料及び利子の一部補助を実施します。</p>				
担当課		商工観光課		

7 観光事業推進費				
事業費		81,594 千円		
		(前年度) 69,039		
財源	国の負担		観光協会補助金	23,360
	県の負担		与一まつり事業費補助金	24,100
	借入金	5,300	紫陽花まつり補助金	4,000
	その他	1,320	天狗王国まつり補助金	3,450
	市の負担	74,974	屋台出動事業費補助金	3,500
<p>グリーンツーリズム事業やブランド認定制度の推進を図ります。また、観光協会等の各種団体や与一まつりをはじめとする各種まつりの開催を支援し、地域活性化を図ります。</p> <p>また、写真コンテストの開催やSNSなどを活用し、本市の魅力の発掘と情報発信の強化を図ります。</p>				
担当課		商工観光課		


8 連続テレビ小説活用推進事業費				
事業費		17,338 千円		
		(前年度) -		
財源	国の負担		パンフレット、チラシ等印刷	3,502
	県の負担		ノベルティ制作業務委託	1,216
	借入金		展示物制作等業務委託	3,037
	その他		イベント実施業務委託	3,000
	市の負担	17,338	企画展資料輸送業務委託	2,258
<p>本市出身で、日本における近代看護の先駆者である大関和を主人公のモチーフとしたNHK連続テレビ小説「風、薫る」を活用し、本市の魅力を広く発信するとともに観光事業を推進します。</p> 				
担当課		商工観光課、文化振興課		


政策4

いたわり、支えあい、すべての市民が健康で安心して暮らせる心のかよったまちづくり

(単位：千円)

1 予防接種費			
事業費		304,069 千円	
		(前年度) 362,469	
財源	国の負担	予防疫種等業務委託	300,000
	県の負担	予診票等印刷	2,240
	借入金		
	その他		
	市の負担	304,069	
<p>予防接種を受けることで感染症に対する免疫をつけ、個人の感染及び発症の予防や症状の軽減を図ります。また、地域社会でのまん延を予防し、市民の健康増進と公衆衛生の向上を図ります。</p> 			
担当課	健康政策課		

2 児童福祉法施行事務費				
事業費		2,974,474 千円		
		(前年度) 2,908,246		
財源	国の負担	1,516,738	子どものための教育・保育給付費	2,646,536
	県の負担	691,918	保育園等施設整備事業費補助金	161,691
	借入金	50,100	私立保育所等特別保育事業費補助金	106,461
	その他	46,180	保育補助者雇上強化事業費補助金	21,157
	市の負担	669,538	こども誰でも通園制度事業	4,212
	<p>市内外私立保育所・認定こども園・小規模保育事業所に対して、運営に要する経費などを支援します。</p> 			
担当課	保育課			

3 医療助成費				
事業費		353,799 千円		
		(前年度) 362,900		
財源	国の負担	1,200	現物給付分審査手数料	7,201
	県の負担	132,815	医療助成システムリース料等	1,650
	借入金		医療助成費	344,100
	その他			
	市の負担	219,784		
<p>こども、ひとり親、妊産婦の医療費や養育医療費の助成により、子育てに関する経済的支援の充実を図ります。18歳年度末までの児童のこども医療費は、県内医療機関における保険診療分の窓口支払いを不要としています。</p> 				
担当課	こども支援課			

4 児童手当、児童扶養手当及び遺児手当				
事業費		1,487,899 千円		
		(前年度) 1,572,833		
財源	国の負担	1,089,446	児童手当	1,250,000
	県の負担	119,615	児童扶養手当	235,000
	借入金		遺児手当	387
	その他		事務費等	2,512
	市の負担	278,838		
<p>各受給対象者に対して、児童手当、児童扶養手当及び遺児手当を迅速かつ適切に支給し、子育て世帯の経済的支援を図ります。児童手当・児童扶養手当については、国の「こども未来戦略」に基づき、令和6年10月分から拡充されました。</p>				
担当課	こども支援課			

(単位：千円)

5 妊婦のための支援給付事業費

事業費		32,572 千円		
		(前年度) 35,081		
財 源	国の負担	32,536	アンケート郵送料	72
	県の負担	18	妊娠届出時支援金	16,250
	借入金		出生届出後支援金	16,250
	その他			
	市の負担	18		

全ての妊婦や子育て家庭が安心して出産・子育てができるよう、妊娠期から出産・子育てまで一貫した伴走型相談支援と経済的支援を一体的に実施します。

妊娠届出時及び出生届出後に支援金を支給し、子育て世帯の経済的支援を図ります。

担当課

こども支援課

6 高齢者福祉事業費

事業費		190,110 千円		
		(前年度) 164,824		
財 源	国の負担		保護措置・短期入所委託	153,707
	県の負担		外出支援事業業務委託	22,876
	借入金		緊急通報装置貸与業務委託	2,543
	その他	49,439	外出支援車両燃料費	4,100
	市の負担	140,671	軽度生活援助業務委託	2,800

支援を必要とする高齢者等に対し、外出支援をはじめとする各種生活支援サービスを提供し、住み慣れた地域で安心して生活を続けられるよう支援します。また、環境・生活習慣等で在宅生活が困難な高齢者に対し、入所の支援をします。



担当課

高齢者幸福課

7 障害者自立支援給付事業費

事業費		2,813,790 千円		
		(前年度) 2,641,813		
財 源	国の負担	1,393,014	扶助費	2,800,000
	県の負担	696,551	システム保守料等	6,611
	借入金		システム回線使用料	1,586
	その他			
	市の負担	724,225		

障害などのある方が住み慣れた地域で安心して生活を続けていけるよう、障害福祉サービスを提供します。サービスには、施設への入所、訪問系サービス（ヘルパー等）、施設へ通う日中活動系サービスなど様々な種類があり、ご本人やご家族の要望に寄り添いながら適切なサービスの提供を行います。



担当課

福祉課

8 生活保護費

事業費		1,260,380 千円		
		(前年度) 1,176,200		
財 源	国の負担	943,408	扶助費	1,183,130
	県の負担	4,044	扶助費（追加給付）	77,250
	借入金			
	その他	4,500		
	市の負担	308,428		

生活に困っている方に、生活に必要な衣食及び光熱水費等の費用に充てる生活扶助、家賃等に充てる住宅扶助、医療費に係る医療扶助等を生活保護費として支給し、最低限度の生活を保障するとともに、自立を支援します。

担当課

福祉課

政策5

市民にひらかれた安全で安心な明るい地域をともにつくる
まちづくり

(単位：千円)

1 一般庁費（危機管理）及び防災対策費					
事業費		92,243 千円			
		(前年度) 45,596			
財源	国の負担	2,833	主な経費	防犯カメラ設置業務委託	3,069
	県の負担	2,133		防災ハザードマップ作成業務委託	6,794
	借入金	58,300		特殊詐欺対策電話機等購入補助金	250
	その他	141		防災行政無線システム機器更新業務委託	57,222
	市の負担	28,836		自主防災組織育成強化事業及び活動費	1,950
<p>防犯カメラを設置し、地域防犯力を強化するとともに、特殊詐欺対策電話機等の購入費助成を行います。</p> <p>また、自主防災組織育成強化事業により、自主防災組織の結成を促進し、地域防災力の向上を図ります。</p> <p>加えて、令和8年度は、防災行政無線システム機器の更新を行います。</p>					
担当課		危機管理課			

2 常備消防費					
事業費		1,244,289 千円			
		(前年度) 1,182,989			
財源	国の負担		主な経費	人件費	979,536
	県の負担			公債費	137,313
	借入金			車両購入等	6,710
	その他			庁舎整備・消防活動費等	109,074
	市の負担	1,244,289		指令センター運営費	11,656
<p>2市1町で広域消防を運用することで、消防救急体制の強化及び設備の充実を図ります。</p>					
担当課		大田原消防署			



3 非常備消防費					
事業費		92,743 千円			
		(前年度) 94,639			
財源	国の負担		主な経費	消防団員報酬	58,000
	県の負担			市町村消防災害補償等組合負担金	17,133
	借入金			その他(安全装備品等)	17,610
	その他				
	市の負担	92,743			
<p>消防団員に対して活動手当の支給や事故、負傷及び疾病に対する補償を行います。また、消防用装備品を整備し、消防団員の安全確保と機能強化を図ります。</p>					
担当課		大田原消防署			



4 消防施設費					
事業費		80,621 千円			
		(前年度) 71,434			
財源	国の負担		主な経費	施設・車両修繕維持管理費等	6,273
	県の負担	130		消防車両及び発電機購入費	47,850
	借入金	47,100		消火栓維持管理費等	14,588
	その他	3,600		防火水槽、火の見槽解体工事	3,600
	市の負担	29,791		その他(話所・車両消耗品等)	8,310
<p>消火活動に必要な消火栓や防火水槽を適切に管理するとともに、消防団の車両等を定期的更新し、迅速かつ安定した消火活動の充実・強化を図ります。</p>					
担当課		大田原消防署			



(単位：千円)

5 交通安全対策費、交通安全施設維持費及び交通安全施設整備事業費

事業費		31,088 千円		
		(前年度) 27,579		
財源	国の負担	主な経費	交通一般指導員報償金	13,003
	県の負担		維持補修工事費	13,100
	借入金		カーブミラー等新規設置工事	2,000
	その他			
	市の負担		31,088	

交通一般指導員による交通誘導を通じて、交通安全思想の普及を図ります。また通学路等における危険箇所へ交通安全施設（カーブミラー等）の設置・修繕を行い、通学路等の安全を確保します。



担当課

危機管理課、道路課

6 栃木県議会議員選挙費

事業費		11,938 千円			
		(前年度) —			
財源	国の負担	主な経費	職員手当等	1,304	
	県の負担		11,938	投票所入場券等印刷	1,260
	借入金			投票所入場券等郵送料	3,359
	その他			ポスター掲示場設置業務委託	5,170
	市の負担		0		

任期満了による栃木県議会議員選挙の執行等にかかる経費です。公平性を高め、市民からの信頼に応える選挙の実施に努めます。



担当課

選挙管理委員会

7 自治振興費

事業費		29,772 千円		
		(前年度) 29,986		
財源	国の負担	主な経費	市政事務嘱託員報償金	26,074
	県の負担		自治会運営交付金	2,640
	借入金		市区長連絡協議会交付金	600
	その他		1	
	市の負担		29,771	

行政と自治会はお互いが自立した立場を取りつつ、住民の生活向上とより良い地域環境をつくるために協力する関係にあります。自治会における地域コミュニティの発展に向けた活動を支援します。



担当課

政策推進課

8 各地区公民館運営費

事業費		51,604 千円			
		(前年度) 51,753			
財源	国の負担	主な経費	公民館活動推進委員報償金	6,690	
	県の負担		自治公民館運営費交付金	2,934	
	借入金		自治公民館建設費等補助金	3,667	
	その他		2,855	地区公民館光熱水費	8,200
	市の負担		48,749	地区公民館各種業務委託料	14,055

中央公民館及び地域の生涯学習活動の拠点となる地区公民館（11館）において、各種推進事業を実施し、施設の適切な管理運営を図ります。



担当課

生涯学習課

政策6

情報化と広域連携を進め、効率的・効果的な行財政運営の
まちづくり

(単位：千円)

1 人事管理費				
事業費		39,109 千円		
		(前年度) 24,309		
財源	国の負担	主な経費	職員採用試験業務委託	1,362
	県の負担		職員健康診断等業務委託	7,981
	借入金		各種研修業務委託	1,469
	その他		人事・給与システム使用料等	6,474
	市の負担		職員互助会交付金	4,548
事業費		38,829		
<p>行政課題に的確に対応できる人材を確保し、育成するため、職員採用、職員研修、人事評価制度の運用、職員の安全管理、働き方改革等の取組を推進します。</p> 				
担当課		総務課		

2 次期総合計画策定事業費				
事業費		13,597 千円		
		(前年度) 13,278		
財源	国の負担	主な経費	審議会委員報酬等	597
	県の負担		計画策定支援業務委託	13,000
	借入金			
	その他			
	市の負担		13,597	
<p>市の将来像やまちづくりの基本理念、基本政策などを定めている総合計画について、令和9年度を初年度とする新たな計画を令和7年度から令和8年度にかけて策定し、市民の皆様が誇りを持って、幸せを感じ、いつまでも住み続けたいと思う市の実現を目指します。</p>				
担当課		政策推進課		

3 ふるさと納税事業費				
事業費		445,397 千円		
		(前年度) 170,747		
財源	国の負担	主な経費	返礼事業業務委託	164,511
	県の負担		決済等手数料	12,753
	借入金		サイト利用料等	22,786
	その他		寄附金を活用した大学等支援事業補助金	240,371
	市の負担		その他の経費	4,976
事業費		245,397		
<p>ふるさと納税制度を活用し、まちづくり事業の財源を確保します。 また、同時に本市の魅力を発信し、返礼品を通して地場産業の振興を図ります。</p> 				
担当課		政策推進課		

4 八溝山周辺地域定住自立圏事業費				
事業費		11,642 千円		
		(前年度) 11,772		
財源	国の負担	主な経費	負担金事業	10,754
	県の負担			
	借入金			
	その他		5,848	
	市の負担		5,794	
<p>八溝山を取り囲んだ2市6町（大田原市、那須塩原市、那須町、那珂川町、棚倉町、矢祭町、埴町、大子町）が、共生ビジョンに基づき圏域を形成し、定住促進と地域活性化に向け、圏域内特産品販路拡大事業、結婚促進対策事業、各種スポーツイベントなどの様々な事業を実施します。</p>				
担当課		政策推進課		

(単位：千円)

5 移住定住促進事業費

事業費		20,640 千円			
		(前年度) 16,144			
財源	国の負担	主な経費	移住コーディネーター報酬等	9,825	
	県の負担		8,110	移住支援金	10,600
	借入金			地方就職支援金	215
	その他				
	市の負担		12,530		

本市の定住人口を増加させるため、「大田原市移住・定住交流サロン」を設置し、相談等の窓口を一元化し、首都圏との交流や移住促進を図ります。

また、移住・定住の促進などのため支援金を支給します。



担当課

政策推進課

6 地域おこし協力隊活動事業費

事業費		15,714 千円			
		(前年度) 15,905			
財源	国の負担	主な経費	地域おこし協力隊報酬等	14,384	
	県の負担		起業支援補助金	1,000	
	借入金			地域おこし協力隊イベント活動費	330
	その他				
	市の負担		15,714		

都市地域から意欲のある若者等を受け入れ、地域協力活動に従事しながら、地域の活性化に寄与することを目的に地域おこし協力隊として任用し、「地域協力活動」を行いながら定住・定着を図るための取組を行います。



担当課

政策推進課

7 情報一般管理費

事業費		101,324 千円			
		(前年度) 126,472			
財源	国の負担	主な経費	委託料	22,892	
	県の負担		使用料及び賃借料	62,619	
	借入金		複写機パフォーマンススチャージ料等	11,800	
	その他		60	システム関係通信費	2,794
	市の負担		101,264		

少子高齢化の進行や市民ニーズの多様化など、行政を取り巻く社会の変化に対応するため、デジタル技術を活用した自治体DXを推進し、行政サービスの向上を目指します。

担当課

情報政策課

8 住民情報管理費

事業費		160,008 千円			
		(前年度) 242,726			
財源	国の負担	主な経費	委託料	32,121	
	県の負担		使用料及び賃借料	120,423	
	借入金			ガバメントクラウド接続回線利用料	1,361
	その他		1	地方公共団体情報システム機構負担金	5,852
	市の負担		159,007		

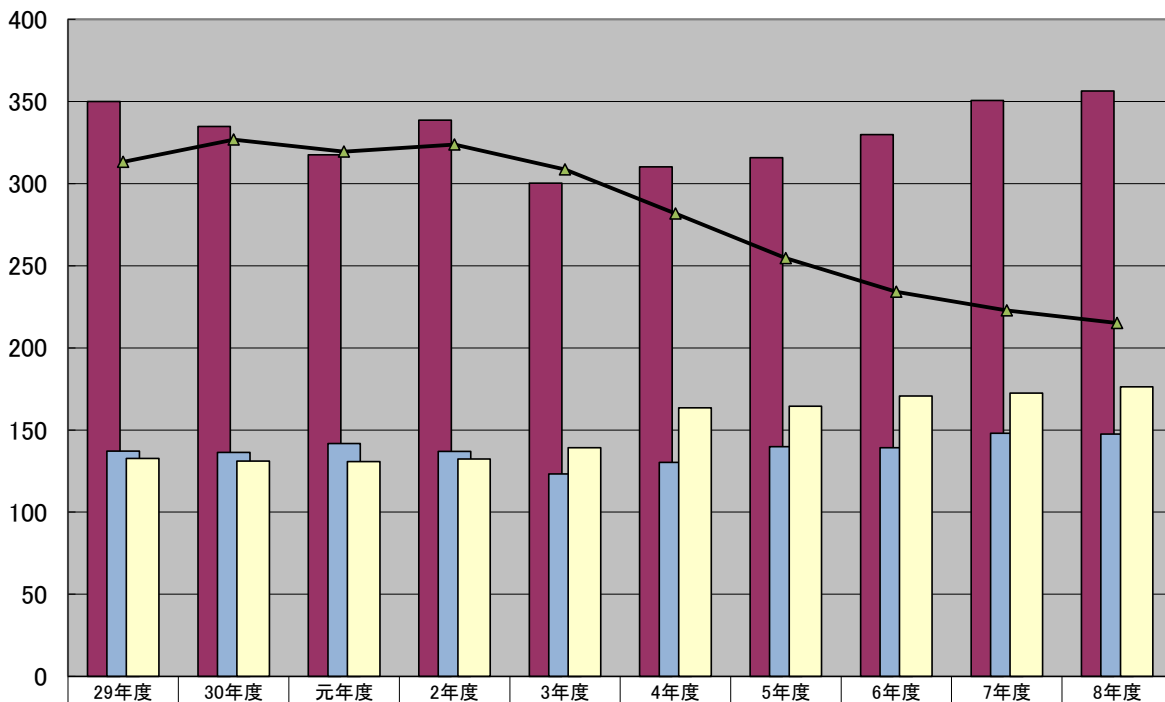
住民情報システムの安定した運用を図り、利用しやすい行政サービスを提供するとともに、システムの標準化・共通化により業務の効率化を目指します。

担当課

情報政策課

大田原市財政の推移

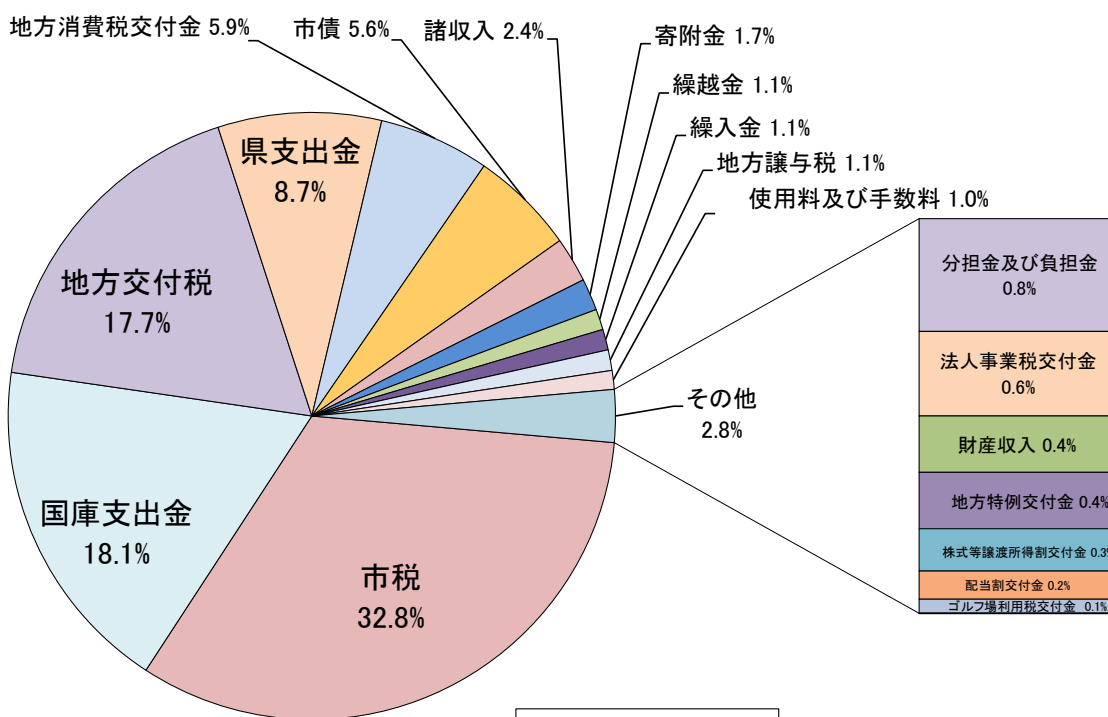
億円



	29年度	30年度	元年度	2年度	3年度	4年度	5年度	6年度	7年度	8年度
■ 当初予算額	35,000,000	33,480,000	31,760,000	33,860,000	30,033,000	31,011,000	31,575,000	32,979,000	35,056,000	35,641,000
■ 自主財源	13,716,081	13,640,857	14,182,724	13,690,876	12,317,617	13,019,890	13,992,413	13,929,389	14,806,613	14,755,493
■ 義務の経費	13,271,150	13,100,123	13,068,604	13,236,676	13,923,537	16,356,525	16,439,507	17,073,866	17,240,618	17,622,043
▲ 年度末地方債残高	31,326,804	32,674,854	31,947,269	32,380,369	30,861,212	28,169,206	25,455,249	23,410,468	22,270,699	21,512,686

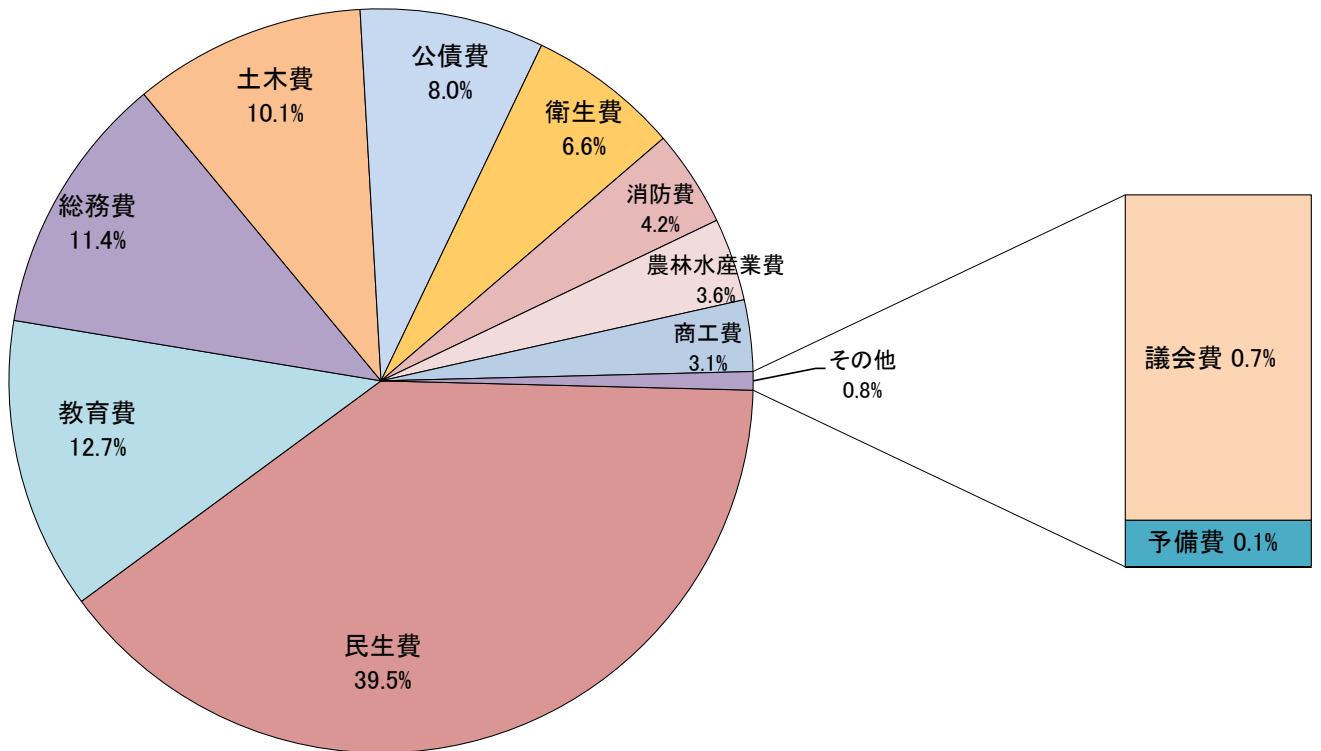
※地方債残高は、6年度までは決算額、7年度は3月補正見込額、8年度は予算額

歳入

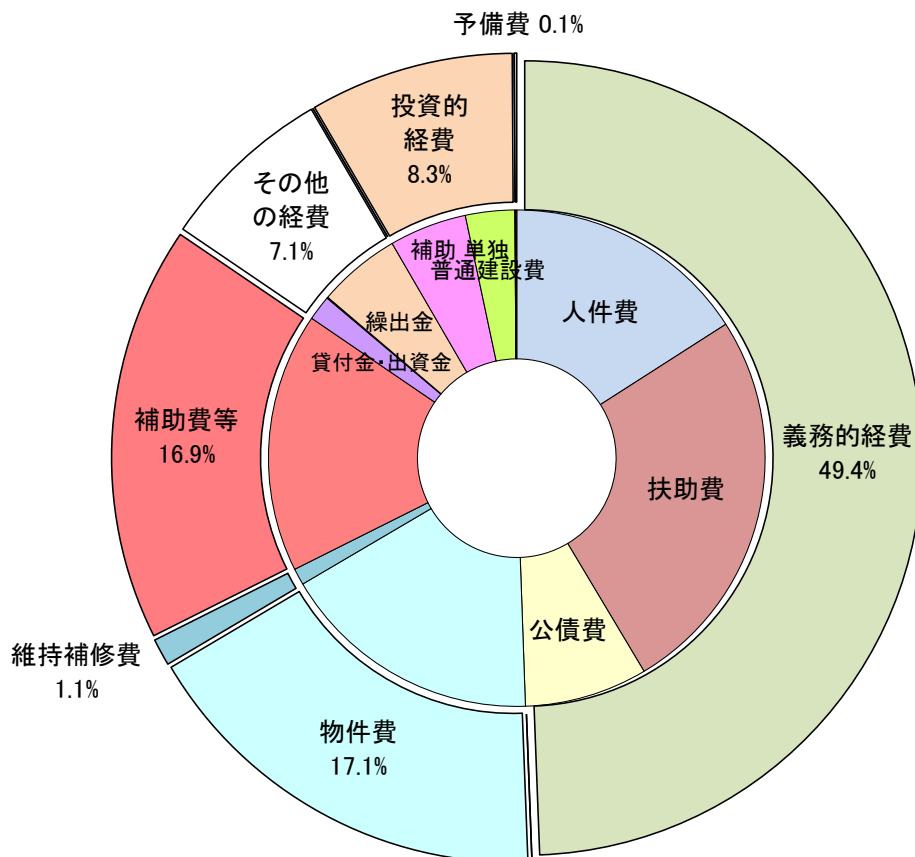


自主財源: 41.4%
依存財源: 58.6%

目的別歳出



性質別内訳



令和8年度一般会計歳出予算性質別内訳

(単位:千円、%)

区 分	1 議 会 費	2 総 務 費	3 民 生 費	4 衛 生 費	5 労 働 費	6 農 林 水 産 業 費	7 商 工 費	8 土 木 費	9 消 防 費	10 教 育 費	11 災 害 復 旧 費	12 公 債 費	13 予 備 費	合 計	構 成 比	前 年 度	増 減 率	
義務的経費	人 件 費	224,383	1,662,980	989,567	350,368	317,058	130,637	507,961	58,192	1,436,447				5,677,593	15.9	5,577,857	1.8	
	扶 助 費		300	9,038,060	1,860					49,578				9,089,798	25.5	8,639,822	5.2	
	公 債 費											2,854,652		2,854,652	8.0	3,022,939	△5.6	
	計	224,383	1,663,280	10,027,627	352,228	317,058	130,637	507,961	58,192	1,486,025		2,854,652		17,622,043	49.4	17,240,618	2.2	
物 件 費	23,336	1,405,272	588,029	991,559	99	226,056	202,290	117,091	149,723	2,388,947		30		6,092,432	17.1	6,164,773	△1.2	
維 持 補 修 費		10,598	2,801	29,981		31,631	6,371	232,987	1,663	68,459				384,491	1.1	385,111	△0.2	
補 助 費 等	1,377	682,957	1,527,542	906,187	197	482,875	212,090	740,216	1,287,020	188,124				6,028,585	16.9	6,004,940	0.4	
その他の経費	貸付金・出資金					5,000	550,000			25,488				580,488	1.6	578,808	0.3	
	積 立 金		8,988	18		1,323	30			13,947				24,306	0.1	80,872	△69.9	
	繰 出 金		264	1,926,761										1,927,025	5.4	1,947,490	△1.1	
	計		9,252	1,926,779		6,323	550,030			39,435				2,531,819	7.1	2,607,170	△2.9	
投資的経費	普通建設事業費		304,972	17,719	64,864	204,004		1,987,767	4,700	352,195				2,936,221	8.2	2,623,379	11.9	
	内 訳	補助事業費			18,004	120,000		1,578,949		79,783					1,796,736	5.0	1,673,935	7.3
		単独事業費		304,972	17,719	46,860	84,004		408,818	4,700	272,412				1,139,485	3.2	949,444	20.0
	内 訳	災害復旧事業費										15,409			15,409	0.1	9	171,111.1
		補助事業費										2			2	0.0	2	0.0
		単独事業費										15,407			15,407	0.1	7	220,000.0
	計		304,972	17,719	64,864		204,004		1,987,767	4,700	352,195	15,409		2,951,630	8.3	2,623,388	12.5	
予 備 費												30,000	30,000	0.1	30,000	0.0		
歳 出 合 計	249,096	4,076,331	14,090,497	2,344,819	296	1,267,947	1,101,418	3,586,022	1,501,298	4,523,185	15,409	2,854,682	30,000	35,641,000	100.0	35,056,000	1.7	
構 成 比	0.7	11.4	39.5	6.6	0.0	3.6	3.1	10.1	4.2	12.7	0.0	8.0	0.1	100.0				
前 年 度	249,532	3,758,932	13,614,913	2,403,230	2,938	1,328,000	1,197,635	3,446,811	1,384,102	4,616,929	9	3,022,969	30,000	35,056,000				
増 減 率	△0.2	8.4	3.5	△2.4	△89.9	△4.5	△8.0	4.0	8.5	△2.0	171,111.1	△5.6	0.0	1.7				

SDGs の 17 のゴールの詳細



目標 1 【貧困】

あらゆる場所で、あらゆる形態の貧困に終止符を打つ



目標 2 【飢餓】

飢餓に終止符を打ち、食料の安定確保と栄養状態の改善を達成するとともに、持続可能な農業を推進する



目標 3 【保健】

あらゆる年齢のすべての人の健康的な生活を確保し、福祉を推進する



目標 4 【教育】

すべての人に包摂的かつ公平で質の高い教育を提供し、生涯学習の機会を促進する



目標 5 【ジェンダー】

ジェンダーの平等を達成し、すべての女性と女児のエンパワーメントを図る



目標 6 【水・衛生】

すべての人に水と衛生へのアクセスと持続可能な管理を確保する



目標 7 【エネルギー】

すべての人々に手ごろで信頼でき、持続可能かつ近代的なエネルギーへのアクセスを確保する



目標 8 【経済成長と雇用】

すべての人のための持続的、包摂的かつ持続可能な経済成長、生産的な完全雇用およびディーセント・ワーク（働きがいのある人間らしい仕事）を推進する



目標 9 【インフラ、産業化、イノベーション】

強靱なインフラを整備し、包摂的で持続可能な産業化を推進するとともに、技術革新の拡大を図る



目標 10 【不平等】

国内および国家間の格差を是正する



目標 11 【持続可能な都市】

都市と人間の居住地を包摂的、安全、強靱かつ持続可能にする



目標 12 【持続可能な消費と生産】

持続可能な消費と生産のパターンを確保する



目標 13 【気候変動】

気候変動とその影響に立ち向かうため、緊急対策を取る



目標 14 【海洋資源】

海洋と海洋資源を持続可能な開発に向けて保全し、持続可能な形で利用する



目標 15 【陸上資源】

陸上生態系の保護、回復および持続可能な利用の促進、森林の持続可能な管理、砂漠化への対処、土地劣化の阻止および逆転、ならびに生物多様性損失の阻止を図る



目標 16 【平和と公正な制度】

持続可能な開発に向けて平和で包摂的な社会を推進し、すべての人に司法へのアクセスを提供するとともに、あらゆるレベルにおいて効果的で責任ある包摂的な制度を構築する



目標 17 【実施手段】

持続可能な開発に向けて実施手段を強化し、グローバル・パートナーシップを活性化する

各施策とSDGsの17のゴールとの関係

基本政策	施策	SDGsの17のゴールとの関係			
		1 貧困をなくそう	2 気候変動に具体的な対策を	3 健康と福祉を	4 質の高い教育をみんなに
1. 豊かな自然と調和する、 安らぎある快適な環境のまちづくり	1 生活環境の向上			○	
	2 自然環境の保全			○	○
	3 廃棄物対策の推進				
	4 住宅の整備と多世代が微笑む生活の推進	○		○	
	5 土地利用対策の推進				
	6 都市基盤の整備			○	
	7 道路・河川の整備				
	8 公共交通の整備				
	9 上水道の健全な運営			○	
	10 下水道の整備			○	
2. 歴史や伝統文化を継承し、 豊かな心を育むまちづくり	11 生涯学習社会づくりの推進			○	○
	12 生きる力を育む学校教育の推進	○	○	○	○
	13 文化・芸術の振興				○
	14 スポーツ・レクリエーションの振興			○	○
	15 国際化への対応と国内交流の推進	○		○	○
3. 次代につなぐ賑わいを創生する、 魅力と活力あふれる産業のまちづくり	16 農業の振興		○		○
	17 林業の振興				○
	18 商業の振興				
	19 工業の振興				○
	20 観光の振興				
4. いたわり、支えあい、すべての市民が 健康で安心して暮らせる心のかよった まちづくり	21 健康づくりの推進		○	○	○
	22 結婚支援と子育て支援の充実	○	○	○	○
	23 高齢者福祉の充実と介護保険事業の充実			○	○
	24 障害者にやさしいまちづくりの推進			○	○
	25 地域福祉の充実と生活困窮者への支援の充実	○	○	○	○
	26 社会保障の充実	○	○	○	○
5. 市民にひらかれた安全で安心な 明るい地域をともにつくるまちづくり	27 防犯体制と対策の充実				○
	28 防災体制の充実				
	29 交通安全対策の推進			○	○
	30 消費者保護対策の充実				○
	31 市民参加行政の推進	○	○	○	○
	32 広報広聴活動の充実	○	○	○	○
	33 自治会・コミュニティの活性化	○	○	○	○
	34 人権尊重意識の普及と高揚			○	○
	35 男女共同参画の推進	○		○	○
6. 情報化と広域連携を進め、 効率的・効果的な行財政運営のまちづくり	36 行政の効率的・効果的運営				
	37 財政の健全運営				
	38 広域連携の推進			○	○
	39 地域情報化の推進	○	○	○	○



大田原市