

広報

# おおたわら

2018  
**11**  
No.1256



特集  
在宅療養

## 11月の目次

### 02 特集 在宅療養

### 08 トピックス

大田原市財政の「健全化判断比率」の公表／市民憲章推進大会表彰／市民力アップ講演会開催 ほか

### 12 健康おたわら塾

11月14日は世界糖尿病デーです。糖尿病について考えてみませんか？

### 14 市からのお知らせ

健康・福祉／税／くらし／文化・教養 ほか

### 22 地域のひろば

地域おこし協力隊活動レポート／なす風土記ものがたり／新庁舎整備通信／自然観察館だより／天文館だより／大田原図書館／那須野が原ハーモニーホール

### 25 スナップおたわら

大捻縄引き／第2回健康セミナーものづくり大楽 ほか

## ■市民憲章

わたしたちは  
心身をきたえ 仕事にはげみ  
大田原を豊かなまちにしましょう

## ■大田原市役所

〒324-8641  
栃木県大田原市本町1丁目4番1号  
電話 0287(23)1111  
業務時間 8:30～17:15(月～金)  
延長窓口 17:15～19:00(水)  
※市民課・国保年金課・税務課・  
収納対策課・子ども幸福課・会計課のみ

「広報おたわら」はホームページや電子ブックでもご覧いただけます。

☎ <http://www.city.ohatawara.tochigi.jp/>

音訳(デジジー)版広報をご希望の方は、下記へお問い合わせください。

問 福祉課 東1階 ☎(23)8921



## ■市長メッセージ

### 自助・共助で築く豊かなくらし



ねんりんピックの出場者と津久井市長

豊かな社会とはどのようなものでしょうか。老若男女が生涯に渡って元気でいきいきと幸せに暮らせるような地域社会を市民全員で支え合い築いていくことが大切です。

ひとりひとりが、自助・共助を意識して暮らし、少子高齢化社会を支え合って豊かな生活を実現してまいりましょう。

## ■今月の表紙



今月の表紙は、第12回大田原市小中学校将棋大会の様子です。市内の小中学校28校から生徒児童177人が参加し、しのぎを削りました。

## ■掲示板

### ■マイナンバーカードの休日交付■

休日交付は事前に予約(電話または窓口)をしてから来庁してください。

●日時…11月17日(土)、12月9日(日)  
午前9時～正午 午後1時30分～4時30分

●場所…仮設庁舎A棟1階

●予約用電話 ☎(23)8755

マイナンバー交付と合わせてマイナンバーカード用の写真の無料撮影と申請の補助を行います。必要なものをお持ちの方はその場で受付を行います。

※持ち物などの詳細は広報おたわら10月号の8Pをご覧ください。



問 市民課 A1階 ☎(23)8752

### ■健幸ポイントプロジェクト参加者募集■

市外から市内の事業所にお勤めの方も参加できます。詳細は、広報おたわら4月号をご覧ください。

●申込方法…下記に電話で申し込み。

参加をご希望の方は説明会参加が必要です。

●説明会日時

▶ 11月16日(金)①午前10時～／②午後2時～

▶ 11月22日(木)①午後7時～

●場所…トコトコおたわら3階市民交流センター

問 健康政策課 東1階 ☎(23)8704

### ■陸上自衛隊の降下訓練を行います■

●日時…12月6日(木)午前中 ※荒天時は7日(金)

蛇尾川緑地公園で陸上自衛隊宇都宮駐屯地による降下訓練を行います。危険ですので当日は公園内に立ち入らないようにお願いします。

問 都市計画課 B2階 ☎(23)8711

## 特集

# 「調子はどう?」「だいじだよ。先生ありがとう。」 ～在宅療養を支える～

病気や怪我で長期療養が必要になった場合でも、住み慣れた環境で在宅生活ができる、「在宅療養」についてご紹介します。



訪問診療の様子

磯政裕医師(黒羽向町)は、日中の診療の合間に、看護師とともに、定期診療のため利用者さんの自宅に出かけています。この日は、地域医療を学ぶ研修医が同行しました。

## 在宅療養とは

在宅療養とは、医師、歯科医師、看護師、薬剤師、歯科衛生士、リハビリ専門職などの医療関係者やケアマネジャー、ホームヘルパーなどの介護関係者に自宅などを訪問してもらい住み慣れた環境で医療や介護を受けながら在宅生活を送ることをいいます。

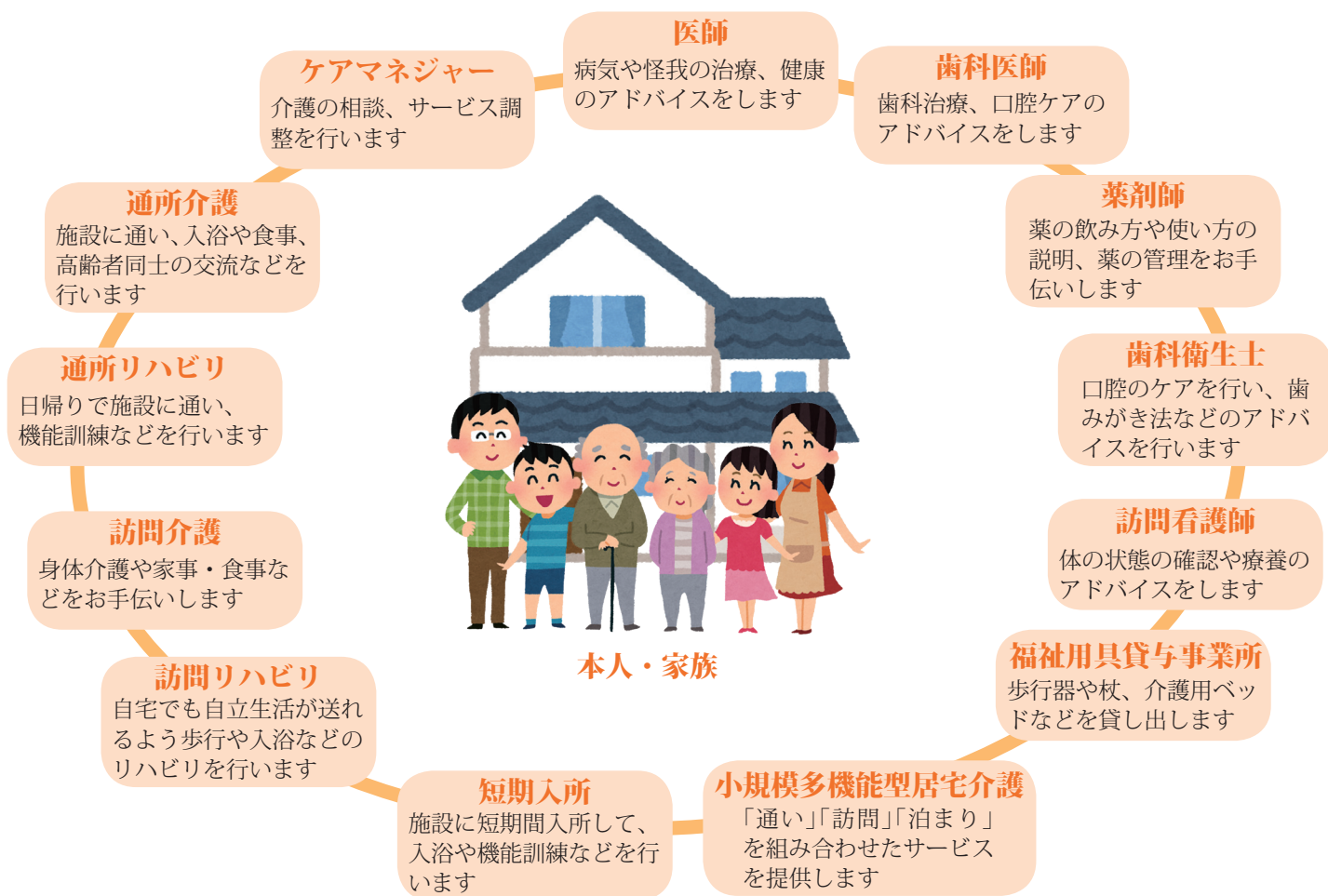
「入院中だけれど家に帰りたい」「通院は難しい」「住み慣れた家で療養したい」「家族と過ごしたい」「自分らしくありたい」「住み慣れた家で使い慣れた生活用品で過ごしたい」そんな思いを実現するのも在宅療養です。

### いそ まさひろ 磯 政裕 先生 磯医院(黒羽向町)

現在地(黒羽向町)に磯医院を開業してから私で6代目となります。私は幼少時から医師になるという使命感があったと思います。当院は在宅診療を中心とした在宅専門医ではありませんが、先祖代々往診を行っており、それを引き継ぐ形となりました。寝たきりの患者さんが、往診を重ねるとどんどん回復したり、そこに住み続けることが出来るということにやりがいを感じ、本人や家族から感謝されると嬉しくなります。今後、自宅で最期を迎えたいという方も増えてくると思いますので、訪問診療の必要性を実感しています。しかし、日中は医院での診療がありますので、緊急時にすぐに駆け付けることができない時があります。そのようなときは訪問看護師の協力がとても心強いです。本人の意向に沿った医療や介護を提供していくことで、住み慣れた自宅でいつまでも生活していけるように在宅医療の一員としてかかわっていきたいと思います。

## 在宅療養を支えるスタッフ

医療と介護のスタッフがサービス担当者会議などで常に連携して、在宅での療養生活を支えています。



### サービス担当者会議とは？

サービス担当者会議とは、在宅療養を希望するご本人を支える様々な職種のスタッフが集まり、情報共有やサービス内容の検討のため定期的に開く会議のことです。



サービス担当者会議の様子

## 在宅医療に取り組まれている医師にお話を伺いました。

ますやま のぶお  
**増山 伸夫 先生** 増山医院(佐良土)

### 1 なぜ医師になろうと思いましたか？

親が医師で、見ていてやりがいがありそうだったので。

### 2 在宅医療の魅力はなんですか？

病院医療と違い、医師個人が患者さんや家族から評価されるという面はありますが、通常の診療の続きですね。必要なときに必要なことをする。それだけです。最近は訪問診療とか在宅専門診療所など話題になっていますが、以前からやってきていることですから、特に新しいことをやっているという感じはないです。ただ、以前は訪問看護とかはありませんでしたので、これは助かります。

### 3 印象に残っている出来事やケースはありますか？

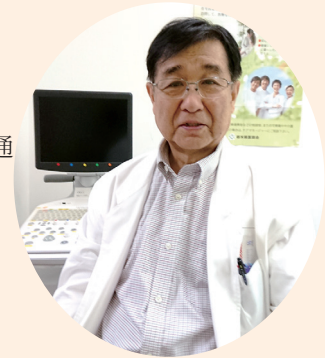
いろいろあります。人生いろいろ、勉強させていただいています。在宅で、多くの家族や知人に囲まれながら看取られていったときには、よかったと思います。

### 4 気分転換の方法を教えてください。

冗談を言って患者さんをからかいますね。あとは体を動かすかな？美味しいものを食べる、読書、お絵かき・・・

### 5 在宅医療について思うことは？

家族の意思統一と覚悟が大切です。どうしたいのか、どうしてあげたいのか、皆でよく考え、話し合わないと問題になることもよくあります。また、訪問看護などのサービスの一層の充実が必要だと思います。



ましこ じん  
**益子 仁 先生** 益子クリニック(黒羽田町)

### 1 なぜ医師になろうと思いましたか？

父の背を追って。

### 2 在宅医療の魅力はなんですか？

在宅診療は義務と考えています。

### 3 印象に残っている出来事やケースはありますか？

全患者さんです。

### 4 気分転換の方法を教えてください。

睡眠。

### 5 これからの高齢・多死社会についてどのようにお考えですか？

終末時ケアを頂点とする在宅包括支援が重要になると思います。



こばやし のぶひさ  
**小林 伸久 先生** 小林内科外科医院(富士見)

### 1 なぜ医師になろうと思いましたか？

地元で医師として貢献したいと思ったので。

### 2 在宅医になったきっかけや理由を教えてください。

在宅医療の必要性を感じていました。開業するなら在宅診療をと考えていました。昔は家で看取るのが当たり前だったし、自然なのかなと思います。

### 3 在宅医療の魅力はなんですか？

患者様、ご家族様、在宅医療の他職種のスタッフと深く関わられる気がします。いろいろな人と話し合いながらやっていくのが良いところです。在宅医療は、ご本人、ご家族の気持ち優先です。病棟では、医師から看護師に細かい指示が必要でしたが、在宅医療では、一番看ている訪問看護師さんの気づきが大切です。

### 4 印象に残っている出来事やケースはありますか？

それぞれのケースが印象に残っています。いろいろな家族の在宅医療の形があることに気付きます。

### 5 気分転換の方法を教えてください。

家族との時間を過ごすことです。

### 6 在宅医療について思うことは？

地域の皆様に在宅医療の実情について知っていただけるよう努めたいです。



## 総合病院の退院支援チームの立場から

ふくしま ふみや  
**福島 史哉 先生** 那須赤十字病院(中田原)

### 1 なぜ医師になろうと思いましたか？

小学生の頃、手塚治虫の漫画「ブラック・ジャック」を読んで、格好良く見えて憧れました。

### 2 印象に残っている出来事やケースはありますか？

一人一人が印象深いですが、退院後に「畑仕事をした」とか「ペットに会えた」と言って外来で笑顔をみせてくれるとうれしくなります。

### 3 気分転換の方法を教えてください。

帰りの車の中で音楽を聴くことやオートバイに乗ること(暴走はしませんよ、サーキット走行などをしています)

### 4 在宅医療について思うことは？

人は誰でも好きなおところに居たいし、住み慣れた環境にいつまでも身を置きたいと考えるのではないかと思います。その思いをより長く支えて行く仕事の一つが在宅医療ではないでしょうか。

われわれ基幹病院(総合病院)の医師は関わった患者さんが医療を必要としなくなることが理想ですが、何らかの医療を継続する必要がある時に、いかにその人らしく生活できるかを一生懸命考えるべきだと思っています。

現在は、各市町が中心となり、我々を含めて、地域の先生方や訪問看護ステーション、ケアマネージャー、地域包括支援センターなどさまざまな職種の人たちが手を取り合って、患者さんやそのご家族をサポートしていく仕組みができつつあります。この仕組みを成長させていく継続的な努力が必要だと日々感じています。



## お口の健康と在宅での歯科診療について

たかねざわ えいじ  
**高根沢 英二 先生** みはら歯科医院(美原)



お口の健康を維持して、美味しく楽しく安全に食事をする事は、健康寿命の伸展につながります。

むし歯や歯周病を放置しておく、糖尿病、心臓病、肺炎、骨粗しょう症といった全身の病気に影響を及ぼしたりします。また、多数歯の喪失状態が長く続くと、認知症の進行や免疫力低下の可能性もあると指摘されています。

治療はもちろんですが、予防の意味でもかかりつけ歯科医を持ち、定期的を受診しましょう。

また、要介護状態が重くなっても、お口のケアをすることで、誤嚥性肺炎(※)や口腔乾燥の予防、口臭の減少などが期待でき、その結果、病状が軽減したり、コミュニケーションが活発になり、気力が湧くといった例もあります。

自分の口で食べることは、人として生きていく源です。

私達、歯科医師、歯科衛生士は要望があれば訪問し、可能な範囲でそのお手伝いをしていきたいと思っています。そこで、歯科医師会では、在宅で歯科診療を受けたい方の相談窓口を開設しています。

### ※ 誤嚥性肺炎

食べ物や細菌などに汚染された液体をうまく飲み込むことができずに肺に入ってしまう、肺炎を起こしてしまうこと。特に70歳以上の高齢者では、注意が必要です。

「とちぎ在宅歯科医療連携室」 受付時間：月曜日～金曜日 10：00～16：00  
電話・FAX：028-648-0750 メール：zaitakushika@tochigi-da.or.jp



栃木県歯科衛生士会  
ふなやま ゆりこ  
船山 由利子 氏(歯科衛生士)

## 大田原市地域包括支援センター

高齢者の皆さんが住み慣れた地域で安心して暮らしていただけるように、介護、福祉、健康、医療など、多方面から高齢者やその家族を支えています。高齢者の方、ご家族、地域住民などから受けたいろいろな相談などを、関係機関と連携して解決に努めています。

名称	担当地区(※)	電話番号
大田原市中央地域包括支援センター (大田原保健センター内)	大田原、紫塚、金田	TEL(20)1001
大田原市西部地域包括支援センター (大田原市福祉センター内)	西原、親園、野崎、佐久山	TEL(20)2710
大田原市東部地域包括支援センター (黒羽庁舎北側)	湯津上、黒羽、川西、両郷、須賀川	TEL(53)1880

●開所日時：月～金 8：30～17：15(土日祝日及び12/29～1/3を除く)

※担当地区については日常生活圏域で区分しています。詳しくは TEL(23) 8757 までお問い合わせください。

## 訪問看護ステーション

医師の指示のもと、病気やケガの看護や療養のアドバイスをします。

名称	担当地区	電話番号
とちぎ訪問看護ステーションくろばね	大田原市黒羽向町 142	TEL(54)0507
さくら訪問看護ステーション	大田原市下石上 1452	TEL(29)3252
訪問看護ステーション大那	大田原市紫塚 3-2633-10	TEL(20)3102
那須赤十字訪問看護ステーション	大田原市中田原 1081-4	TEL(23)8866
訪問看護ステーションゆりの木	大田原市山の手 1-1-7	TEL(47)5123

## 那須地区在宅医療・介護連携支援センター

医療や介護に携わる人からの相談窓口となるために、黒磯保険センター3階に「那須地区在宅医療・介護連携支援センター」が開所されました。地域の医療・介護に関する必要な情報の把握や相談支援を行ない、関係機関と連携をとり在宅医療・介護連携の推進を図ります。このセンターは市と那須塩原市、那須町2市1町で共同で設置し、運営いたします。

※高齢者の方、ご家族や地域住民の方からの相談窓口としては「地域包括支援センター」となりますが、医療や介護に携わる関係者のための支援拠点が「那須地区在宅医療・介護連携支援センター」となり、各関係機関、医療関係、介護関係の連絡調整を担う場となります。



那須地区在宅医療・介護連携支援センター  
開所式の様子

## 大田原市地域包括ケアを考える会(おたわらの会)

医療・介護サービス提供者が現場レベルで「顔の見える関係」を構築し、必要なサービスが受けられること、また、サービスを向上させるために、月に一度、在宅医療に携わる医療・福祉関係者が集い、話し合いを開催しています。互いの事情を理解し、互いの顔の見える関係が日々の業務に活かされてより質の高いサービスを提供することにつながっています。



## 平成29年度決算に基づく 大田原市財政の「健全化判断比率」の公表

問 財政課 TEL(23)8797

「地方公共団体の財政の健全化に関する法律」により、地方公共団体の財政が健全かどうかを判断する指標として、「健全化判断比率等」を算定し、監査委員の審査を経て、議会への報告や住民に公表することが義務付けられています。この比率が基準値を超えた場合は、財政状況が健全ではないと判断され、改善策を講じて健全化を図らなければなりません。今回は、平成29年度決算に基づいて算定した「健全化判断比率等」をお知らせします。

### ■平成29年度決算に基づく健全化判断比率と資金不足比率

(単位：%)

区分	H29	H28	早期健全化基準	財政再生基準	経営健全化基準	平成29年度の結果
<b>実質赤字比率</b> 一般会計などにおいて、歳入が歳出に不足する場合に、この不足額(赤字額)の標準財政規模(※)に対する比率。財政運営の悪化の度合いを示すもの。	—	—	12.54	20.0	/	歳出に対して歳入が不足する会計がなかったため算定されませんでした。
<b>連結実質赤字比率</b> 公営企業会計を含む全会計の歳入不足額(赤字)の標準財政規模に対する比率。市全体の財政運営の悪化の度合いを示すもの。	—	—	17.54	30.0	/	
<b>実質公債費比率</b> 一般会計などにおける公債費(借入金の返済)などの標準財政規模に対する比率(過去3カ年の平均)。公債費への財政負担と資金繰りの程度を示すもの。	8.6	9.4	25.0	35.0	/	公債費が大きく減少したことなどにより、前年度に比べ比率が下降しました。
<b>将来負担比率</b> 一般会計などが将来負担すべき実質的な負債(借入金の残高など)の標準財政規模に対する比率。将来財政を圧迫する可能性の度合いを示すもの。	51.1	49.6	350.0	/	/	基金の残高が減少したことなどにより、前年度に比べ比率は上昇しました。
<b>資金不足比率</b> 上水道事業などの公営企業会計において資金不足の場合に、この不足額の当該事業の規模に対する比率。経営状態の悪化の度合いを示すもの。	—	—	/	/	20.0	歳出に対して歳入が不足する会計がなかったため算定されませんでした。

※標準財政規模：地方公共団体の一般財源(市税、普通交付税、譲与税など)の標準的な大きさを示す指標。

※実質赤字比率、連結実質赤字比率、資金不足比率は、赤字や資金不足ではないため、「—」で表示しています。

### ●対象となる会計

地方公共団体には、議会費、総務費、民生費、土木費、教育費などの基本的経費が計上されている「一般会計」と国民健康保険事業や上水道事業、下水道事業などの特定の事業を行う「特別会計」があります。健全化判断比率の算定は、特別地方公共団体である須賀川地区財産区を除く全ての会計を対象としています。さらに、那須地区広域行政事務組合、那須地区消防組合など市が負担金や補助金を支出している団体も比率算定の対象となります。

### ■健全化判断区分および取り組み

判断区分	取り組み
健全段階	①指標の公表 ②健全な財政運営の維持
早期健全化段階	①財政健全化計画の策定(議会の議決、公表、策定にあたり外部監査を受ける) ②上記計画の実施状況を議会へ報告、公表 ③早期健全化が著しく困難と認められる場合は、国、県から勧告がある。
財政再生段階	①財政再生計画の策定(議会の議決、公表、策定にあたり外部監査を受ける) ②公共事業の財源としての地方債(借入金)を起こすことが制限されることがある ③当該計画を推進するための特別な地方債を起こすことが可能となる ④財政運営が当該計画と適合しない場合は、国、県からの勧告がある

### ○今後の財政運営

平成30年度の歳入は、景気の回復基調により市税は増加を見込んでいますが、合併加算措置の縮減などによる地方交付税の大幅な減少および道路整備の補助事業縮小などによる国庫支出金の減少を見込んでいます。一方で歳出は、市庁舎建設費の増加、子育て支援や高齢者福祉に係る経費の増加が見込まれているため、市の貯金である基金の取り崩しや、国や金融機関などからの借入金である地方債を発行するなど、厳しい財政状況となっています。健全化判断比率から判断される本市の平成29年度末の財政状況は、法律の定める「早期健全化基準」を大きく下回り、「健全段階」でありましたが、今後も健全な状態を維持できるよう、効率的な財政運営に努めてまいります。



A 仮設庁舎A棟

B 仮設庁舎B棟

東 東別館

文 大田原市総合文化会館

南 南別館

議 議会棟

平成30年度

## 大田原市の豊かで美しい環境と太陽光発電設置事業との調和に関する条例(案)に関する意見(パブリックコメント)を募集します

市では(仮称)「大田原市の豊かで美しい環境と太陽光発電設置事業との調和に関する条例」の制定を進めています。本条例は、自然環境、景観及び市民の安全で安心な生活環境と太陽光発電設備設置事業との調和を図るために必要な事項を定めることにより、本市の豊かで美しい自然環境等の維持、保全を図るため制定するものです。条例(案)に対する皆さまからのご意見を募集します。お寄せいただいたご意見を集約し検討を行います。

●意見を出せる方…次のいずれかに該当する方(個人、団体は問いません)

▶市内に住所を有する方▶市内に在勤または在学している方▶市に納税義務のある方▶今回の条例(案)に利害関係のある方

●公表および閲覧方法…▶市ホームページ▶生活環境課地球温暖化対策係(仮庁舎A棟1階)▶湯津上庁舎総合窓口課管理係▶黒羽支所総合窓口課管理係 ※閲覧受付は、土日祝日を除く午前8時30分～午後5時

●提出期間…11月1日(木)～30日(金)(30日間) ※郵送の場合は11月30日(金)消印有効

●提出方法…所定の意見書用紙に記入の上、次のいずれかの方法により提出

①郵送②FAX③電子メール④閲覧場所での直接提出 ※電話での受付はできません。

問申生活環境課 A1階 〒324-8641 大田原市本町1-4-1

TEL(23)8706 FAX(23)8923 ✉seikatsu@city.ohawara.tochigi.jp

第31回

## 市民憲章推進大会表彰

問生涯学習課 生 TEL(23)2005

10月20日(土)に与一伝承館多目的ホールで行われました第31回大田原市民憲章推進大会において、市民憲章に関する作文、花いっぱいコンクールおよび緑化顕彰の表彰を行いました。表彰者は次のとおりです。なお、花いっぱいコンクールの結果は広報おたわら10月号に掲載しました。

◎市民憲章に関する作文

【小学生の部】

○最優秀賞 伴 和奏(大田原小学校6年)

○優秀賞 船山 美洋(紫塚小4年)/河崎 煌(親園小6年)/渡辺 奈菜(薄葉小学校6年)/菅野 七海(石上小学校6年)/山口 大慶(石上小学校4年)

【中学生の部】

○最優秀賞 石川 小夏(大田原中学校3年)

○優秀賞 小野 純也(大田原中学校3年)/相澤 希(若草中学校3年)  
一刈 結月(金田南中学校2年)

◎緑化顕彰表彰

○最優秀賞 沼野井 賢一(薄葉)

○優秀賞 井上 裕一(木佐美)/和知 誠(須佐木)/三森 五月(城山)

○優良賞 磯 清子(美原)/佐原 市郎(新富)/西原小学校(美原)



大田原市民の研修事業

## 市民力アップ講演会開催

問政策推進課 A2階 TEL(23)8715

●日時…平成31年1月19日(土)午後1時～3時(午後0時30分開場)

●場所…那須野が原ハーモニーホール大ホール

●テーマ…多様性時代の学び方・働き方 ～豊かに輝く人生のヒント～

●講師…菊池 桃子氏(女優・戸板女子短期大学 客員教授)

1984年芸能界デビュー。

幅広い芸能活動と一男一女の母として子育てを両立するかたわら、2012年3月法政大学大学院政策創造専攻修士課程修了。その後、母校である戸板女子短期大学の客員教授としてキャリア教育の講義を担当している。

●対象…市内在住、在勤、在学者 ※未就学児入場可

●費用…無料(要入場整理券)

●定員…870名

●整理券配布…11月15日(木)午前9時から政策推進課、湯津上支所、黒羽支所にて配布。

お一人さま2枚まで。定員になり次第配布終了。

※同日、平成30年度男女共同参画推進事業者表彰式も開催します。



菊池 桃子氏

## 平成30年度 成人式を開催します

- 日時…平成31年1月3日(木)午前10時開式(受付時間：午前9時～9時50分)
- 場所…那須野が原ハーモニーホール大ホール
- 対象…平成10年4月2日から平成11年4月1日に生まれた方
- 式典への参加…▶平成30年11月1日現在市内に住民登録のある方には、11月中旬に案内状を郵送します。▶市内に住民登録のない方で参加を希望される場合には、12月7日(金)までに電話で申し込みください。



問生涯学習課 生  
TEL(23)2005

## 歳末助けあい 第55回大田原市民芸能大会

大田原文化協会のステージ部門による、民謡・民舞・日本舞踊・新舞踊・詩吟・剣詩舞・カラオケ・郷土芸能・コーラスなどの発表を行います。出演料などから必要経費を差し引いた全額を大田原市社会福祉協議会に寄付します。また募金箱を設置し、募金額も合わせて大田原市社会福祉協議会に寄付します。

- 日時…12月2日(日)  
午後0時30分～午後5時
- 場所…大田原市総合文化会館ホール
- 費用…無料

問大田原文化協会ステージ部門長 平山  
TEL(22)8585

## 『忘れてない？ サイフにスマホに 火の確認』 秋季全国火災予防運動 11月9日(金)～15日(木)

### ■防火パレードの実施

秋季全国火災予防運動期間中に各幼年消防クラブ(幼稚園児)による市内防火パレードが実施されます。

#### ▶ひかり幼稚園・女性防火クラブ員

日時：11月9日(金)午前10時30分～11時50分  
出発場所：大田山光真寺

※雨天時は12日(月)

#### ▶黒羽幼稚園・女性防火クラブ員

日時：11月13日(火)午前10時30分～11時50分  
出発場所：旧黒羽・川西地区公民館

※雨天時は14日(水)

### ■火災予防用防火ポスター(絵画)審査結果

市防火管理協会では、市内の小学5年～中学2年の4学年から火災予防用防火ポスターを募集し、審査の結果、次の方が受賞されました。(敬称略)

- ▶小学校5年生の部…金賞：生田目 和武(佐良土小)／銀賞：長井 一樹(福原小)／銅賞 藤田 麗(須賀川小)
- ▶小学校6年生の部…金賞 郡司 日菜(福原小)／銀賞 渡邊 楓(市野沢小)／銅賞 山田 弦(大田原小)
- ▶中学校1年生の部…金賞 齋藤 凌真(金田北中)／銀賞 高橋 風香(若草中)／銅賞 笠原 範之(親園中)
- ▶中学校2年生の部…金賞 遠藤 奈々美(大田原中)／銀賞 森村 和奏(若草中)／銅賞 鈴木 結太(大田原中)



齋藤 凌真さん(金田北中1年)

問那須地区消防本部予防課 TEL(28)5103 / 大田原消防署 TEL(28)5100  
黒羽分署 TEL(54)1144 / 湯津上分署 TEL(98)3235

## 小型家電回収イベントを実施します

問生活環境課 A1階 TEL(23)8706

携帯電話やノートパソコンなどの小型家電は、使用されている部品の中に再資源化されるものが含まれているため小型家電リサイクル法等により適正に処分しなければなりません。市では、再資源化を促進するため家庭で使用され処分する小型家電を回収します。

- 日時…12月8日(土)午前9時～正午 ●回収場所…仮設庁舎A棟前駐車場
- 対象…市内在住の方 ●持ち物…住所確認のできる書類(運転免許証など)

※回収場所までお持ちください。訪問回収は行いません。小型家電の中には、回収できないものもあります。

- 主な回収品目…携帯電話、スマートフォン、PHS、パソコン、デジタルカメラ、ビデオカメラ、携帯型ゲーム機、リモコン、フラッシュメモリー、携帯型音楽プレーヤー、ポータブルカーナビ、プリンター、ポータブルDVDプレーヤー、電子辞書、電卓、ACアダプター、ラジオ、ステレオセット、電動ミシン、電気ドリル、電話機、ファックス、炊飯器、電子レンジ、扇風機、電気加湿器、電気こたつ(熱源のみ)、ファンヒーター、ヘアドライヤー、電気かみそり、電気マッサージ器、電子時計、電気時計、電子楽器、電気楽器、電気照明器具(蛍光管、電球は取り除く)、電子血圧計など

※ファンヒーターなどは、灯油を完全に抜いてください。

- 回収できないもの…テレビ、エアコン、冷蔵庫・冷凍庫、洗濯機・衣類乾燥機、危険物、有害物(乾電池、バッテリー、ガスボンベ、粉の残ったトナー、蛍光管)、フロン含有物、オイルヒーター、木製品(こたつの脚、電子オルガン、スピーカー)、布製品(ホットカーペット、電気毛布)、大型の家電(マッサージチェア、電動ベッド、ランニングマシン)など

11月23日(金・勤労感謝の日)開催 雨天決行

問 スポーツ振興課 体 TEL(22)8017

**第31回大田原マラソン 制限時間4H、自己への挑戦状!**

全国から約4,200名のランナーが参加し、晩秋の那須野路を走ります。今年の大会では、マラソンの部に20名、10kmの部には東洋大学から5名の選手を招待し、大会を盛り上げていただきますので、ぜひ沿道から大田原市民の温かいご声援をお願いします。

当日はコース周辺で交通規制が行われます。ごみ収集の時間が遅れることもございますが、ご理解、ご協力をお願いします。(詳細は大会公式ホームページまたは広報おたわら11月号折り込みチラシをご覧ください。)

●コース…日本陸連公認「大田原市マラソンコースおよび10km競走路」大田原市美原公園陸上競技場発・着

●スタート時間…▶マラソンの部10:00スタート ▶10kmの部10:40スタート

■招待選手(氏名左の数字はナンバーカード)

○マラソン男子(13名)…1出口 和也(旭化成東京)/2岡山 春紀(コモディイイダ陸上競技部)/3中嶋 和希(旭化成)/4松本 伸之(愛三工業陸上競技部)/5村上 康則(株式会社RESTART)/6渡邊 哲也(コモディイイダ陸上競技部)/7伊藤 達志(那須野農業協同組合)/8松谷 公靖(新電元工業株式会社)/9今井 隆生(坂戸市陸協)

10土屋 天地(新電元工業株式会社)/11東 瑞基(コモディイイダ陸上競技部)/12松本 流星(新電元工業株式会社)/13稲田 翔威(コトブキヤ陸上部)

○マラソン女子(7名)…51吉富 博子(メモリード)/52菅生 晶子(ラフィネグループ陸上部)/53永田 幸栄(ラフィネグループ陸上部)/54高野 美幸(ラフィネグループ陸上部)/55久保倉 実里(コモディイイダ陸上競技部)/56小山 愛実(コモディイイダ陸上競技部)/57横田 知佳(ニトリ)

○10kmの部男子(5名)…31田中 建(東洋大学)/32腰塚 遥人(東洋大学)/33三宅 優太(東洋大学)/34山本 瑛平(東洋大学)/35松島 彰吾(東洋大学)

八溝山周辺地域定住自立圏連携事業

**体験型婚活パーティ女性参加者募集**

【第1回：ナイトアクアリウムで非日常体験】

イルミネーションが幻想的な夜の水族館を散策。館内のアマゾンカフェでリラックスムードの貸切パーティ。

●日時…11月24日(土) 午後4時～8時30分

●場所…なかがわ水遊園

【第2回：那須のリゾートを満喫!】

パティシエによるオリジナルスイーツ作り教室。ホテル最上階のレストランでちょっと優雅な貸切パーティ。

●日時…12月8日(土) 午前10時～午後3時

●場所…ホテルエピナール那須

【共通】

●対象…20歳～45歳の独身の方

●申込方法…下記へ電話またはFAXで申し込み。

●費用…▼女性：1,000円 ●定員…男女各15名

※詳細は <http://www.ohtawaragt.co.jp> をご覧ください。

問申(株)大田原ツーリズム TEL(47)6759 FAX(47)6760



平成30年度第2回

**『与一の郷ごころ便』申込受付**

問申(公財)大田原市農業公社

〒324-0041 大田原市本町1-3-3

TEL(23)4834/FAX(23)4857

(公財)大田原市農業公社では、平成30年度第2回『与一の郷ごころ便』の申し込みを受け付けます。市内で生産される新鮮な農産物を、故郷の香りとともに、懐かしい方やお世話になった方に贈ってみませんか。

●受付開始…11月12日(月) ●募集個数…400個(先着順)

●予定農産物…米、三五八床、白美人ねぎ、山芋、味噌、山うど、春菊、にら、豆餅、ゆず、さつまいも、ぎんなん、人参、ぴりっちゃん、紅茶など15品目 ※農産物が変わる場合もあります。

●費用…1個5000円(消費税・送料込) ●発送予定日…12月14日(金)

●申込方法…市農業公社、各市施設、市内のJA各支店の窓口などに備えてある申込書に必要事項を記入の上、FAXまたは郵送または直接申し込み。

●支払方法…代金を上記に直接または申込書記載の指定口座へ期日までに振り込み。

## 生活習慣の改善

食事療法、運動療法といっても難しいことをするわけではありません。次のように生活を見直してみましょう。

### 食事

- ① 1日3食、腹八分目までにする
- ② 栄養バランスよく食べる
- ③ 間食(お菓子)は控える
- ④ ゆっくりよくかんで食べる
- ⑤ 野菜・海藻・きのこなどの食物繊維を含む食品を多く取る
- ⑥ 脂(油)っぽいものを食べすぎない

### 運動

- ① できるだけ階段を使う
- ② テレビを見ながらストレッチする
- ③ 家事を積極的に行う
- ④ 1日、20分以上は歩く

禁煙をしましょう

お酒は適量にしましょう

## 大田原市の取り組み

### 大田原市糖尿病重症化予防プログラム(栄養相談)を実施しています。

かかりつけ医からどれくらい食べると良いかの指示書をもとに市の保健師・管理栄養士と面接をします。約6カ月間、血糖のコントロールをよくするために、食べ方や毎日の生活の振り返りをしていきます。まずは、お気軽に健康政策課まで、ご相談ください。



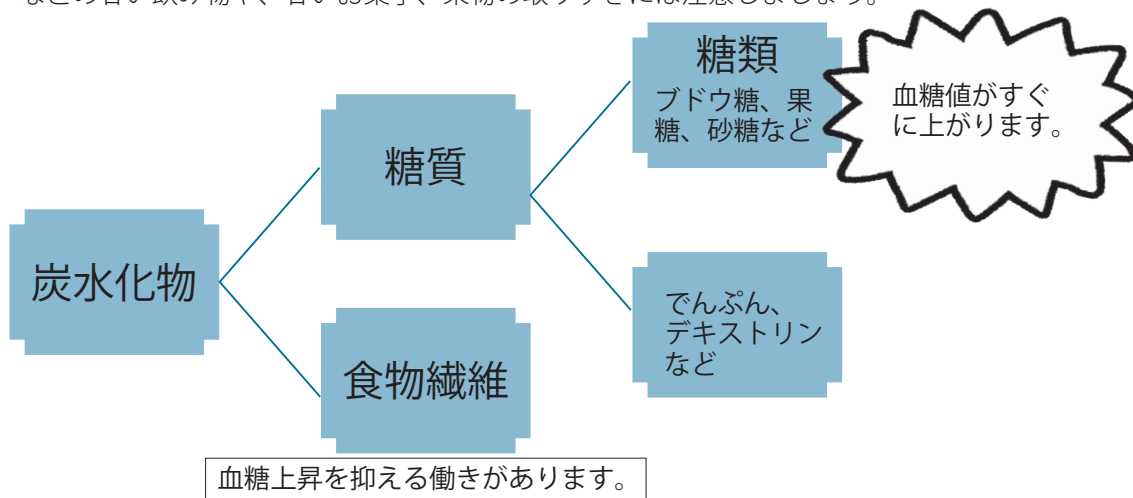
## 栄養と食事のコラム vol.8

### 「糖質」と「糖類」って違うの？

血糖値は、食事をすれば上がるものですが、「糖」にも種類があります。炭水化物という栄養素をご存知ですか？

ごはんやめん、パンなどの穀類や、芋類、豆類、果物、砂糖などに多く含まれていて、主にエネルギー源となる栄養素です。炭水化物は、エネルギーになる「糖質」と、消化吸収されずにエネルギーにならない「食物繊維」からなります。

血糖値の上がり方は、同じ炭水化物でも違いがあります。中でも、口に入れると甘いと感じる「糖類」は、血糖値が急激に上がるので、HbA1c値のコントロールにも影響を及ぼします。清涼飲料水などの甘い飲み物や、甘いお菓子、果物の取りすぎには注意しましょう。



参考)「糖尿病治療ガイド」2018-2019、「栃木県糖尿病重症化予防プログラム」、「栃木県 あなたは糖尿病予備軍です リーフレット」

問 健康政策課 東 1階 「健康おおたわら塾」では、さまざまな健康情報をお届けしています。  
TEL(23)7601 さらに詳しく知りたい方は、健康政策課へお問い合わせください。

# 健康 おおたわら塾

## 11月14日は世界糖尿病デーです 糖尿病について考えてみませんか？

世界糖尿病デーは世界に広がる糖尿病の脅威に対応するため、国連が制定したものです。日本では、約2,000万人の糖尿病患者および予備群があると推定されています。(平成28年国民健康・栄養調査)

大田原市でも平成29年度特定健康診査を受診した人のうちHbA1c(ヘモグロビンエーワンシー)値が5.6%以上の人は男性で40.9%、女性で34.3%となっていることから、糖尿病予防、糖尿病重症化予防の取り組みを強化しています。

### 糖尿病の脅威とは???

糖尿病は合併症である細小血管合併症(腎症、網膜症、神経障害)、大血管症(脳梗塞、心筋梗塞)をはじめとして重大な健康障害を引き起こします。さらに、高齢化に伴い、がん、認知症などの増加も引き起こすことが分かってきています。

### 糖尿病を予防するためにHbA1c値(ヘモグロビンエーワンシー)をコントロールする!!

HbA1c値の正常値は5.6%未満です。

糖尿病治療中の方が糖尿病の合併症を予防するためには、HbA1c値のコントロールが重要です。それぞれの状況に応じたコントロール目標があります。糖尿病治療中の方は医師の指示に従い、HbA1c値をコントロールしましょう。

糖尿病治療中の方のHbA1c値目標

青壮年 合併症のない方	合併症の予防	高齢者 合併症のある方
6.0%未満	7.0%未満	8.0%未満

#### メモ

糖尿病における代表的な検査項目

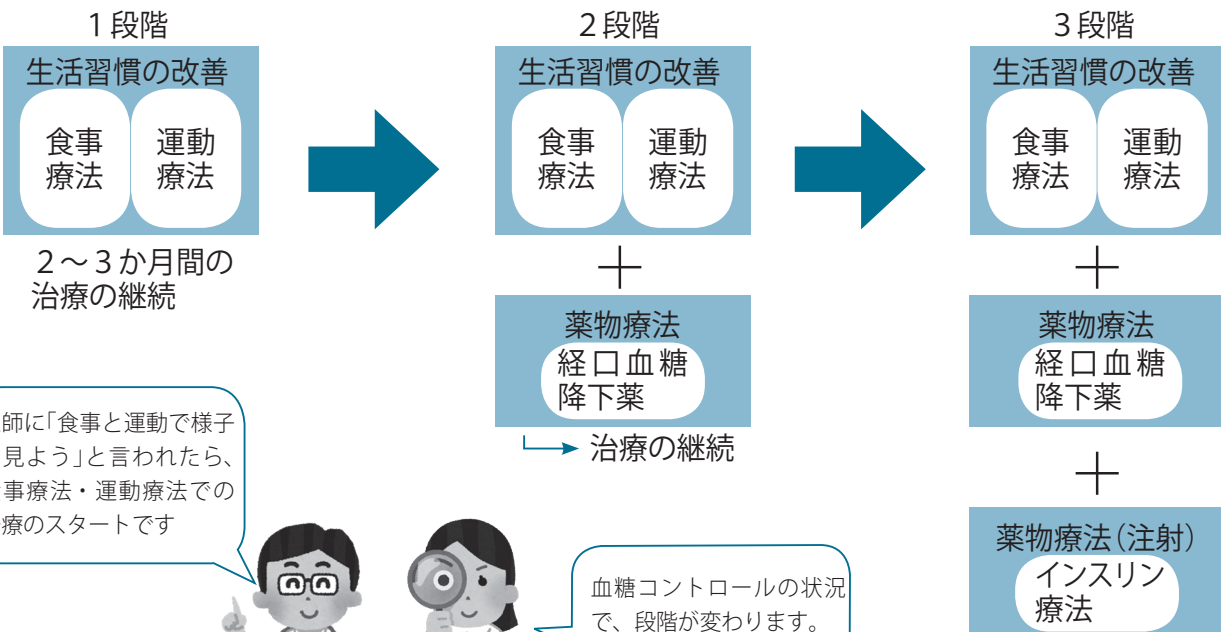
血糖値・・・空腹時血糖値と随時血糖値があります。食事内容・時間、運動量などで変動します。

HbA1c・・・過去1～2か月間の平均の血糖値を反映します。血糖値に比べてばらつきが少ないため、血糖コントロールの指標となります。

尿糖・・・尿中に糖があるかどうかを調べます。

### 糖尿病の治療

糖尿病の治療は食事療法、運動療法、薬物療法です。その治療には段階があります。どの段階においても食事療法と運動療法を基本とした「生活習慣の改善」が重要です。



医師に「食事と運動で様子を見よう」と言われたら、食事療法・運動療法での治療のスタートです



血糖コントロールの状況で、段階が変わります。



## 子育て

### 11月は児童虐待防止推進月間です

児童虐待とは親または養育者が子ども(18歳未満)に対し、身体的・精神的に危害を加えたり、適切な保護や養育を行わないことを言い、反復・継続して行われる特徴があります。虐待かなと感じた時は、ためらわずに連絡してください。あなたの一言が子どもたちを虐待から救うきっかけになります。虐待かどうか判断に迷った時も、まずは連絡(相談)してください。

- ※連絡は匿名で行うこともできます。連絡者や内容に関する秘密は守られます。
- 問 子ども幸福課 東1階 TEL(23)8932
- 問 県北児童相談所 TEL(36)1058
- 問 児童相談所全国共通ダイヤル TEL189



## 健康・福祉

### 生きがいづくり講座作品展

- 日時：12月1日(土)・2日(日)午前9時〜午後3時
- 場所：那須与一伝承館多目的ホール(入場無料)
- 内容：『高齢者生きがいづくり講座』による作品展(陶芸・竹工芸・レザークラフト)

- 「高齢者生きがいづくり講座」とは：高齢者の経験と知識を生かし、その希望と能力に応じ社会的活動を行う場を提供し、高齢者の心身の健康と生きがいの増進を図ることを目的に左記の場所で講座を開講しています。
- 平成30年度実施講座
  - ▼工房わかくさ・陶芸講座、竹工芸講座、レザークラフト講座
  - ▼佐良土多目的交流センター・陶芸講座
  - ▼黒羽希望の家・陶芸講座
- 問 高齢者幸福課 東1階 TEL(23)8740

## 400ml献血にご協力ください

輸血を待つ人へ安定的に滞りなく血液を届けるために、毎日血液が必要とされています。

- 日時：11月8日(木)午前10時〜正午/午後1時〜4時
- 場所：市役所東別館脇(献血バス)

問 福祉課 東1階 TEL(23)8707

## 体力づくり実技研修会 参加者募集

- 日時：12月11日(火)
- ①午前：午前10時〜正午
- ②午後：午後1時30分〜3時30分

※開場は各回開始時刻の30分前

- 場所：湯津上農村環境改善センター多目的ホール
- 内容：口コモ・フレイル予防トレーニング、簡身体力チェック

●持ち物：動きやすい服装  
体育館シューズ、飲み物

●定員：各回100名  
※申込不要、費用無料

問 健康政策課 東1階 TEL(23)8704

## 栃木のちの電話 相談員募集説明会

社会福祉法人栃木のちのちの電話では、ボランティアの電話相談員養成講座を実施するための説明会を行います。

- 日時：11月30日(金)午前10時〜11時30分
- 場所：大田原西地区公民館 第1会議室

問 栃木のちの電話事務局 (受付：平日午前9時〜午後5時) TEL028(622)7970

## 国保・年金

「社会保険料(国民年金保険料控除証明書)が発行されます」年末調整・確定申告まで大切に保管を！

国民年金保険料は、所得税・住民税の申告において全額が社会保険料控除の対象です。控除の対象は、その年の1月〜12月までに納付した保険料の全額で、過去の年度分や追納された保険料も含まれません。ご自身の保険料だけにな

く、配偶者やご家族(お子さまなど)の負担すべき国民年金保険料を納付された場合、その保険料も合わせて控除が受けられます。平成30年中に納付した国民年金保険料について、社会保険料控除を受けるためには、年末調整や確定申告を行うときに、領収証書など保険料を納付したことを証明する書類の添付が義務付けられています。平成30年1月1日〜9月30日までの間に国民年金保険料を納付された方には、11月上旬に日本年金機構から「社会保険料(国民年金保険料控除証明書)が送られますので、申告書の提出の際には必ずこの証明書(または領収証書)を添付してください。(平成30年10月1日から12月31日までの間に、今年はじめて国民年金保険料を納められた方へは翌年の2月上旬に送られます。)」社会保険料(国民年金保険料)控除証明書」の質問は、控除証明書のはがきに表示されている電話番号に問い合わせてください。

問 大田原年金事務所 TEL(22)6311

**税**



平成30年分年末調整説明会  
消費税の軽減税率制度説明会

期日	説明会	時間	会場	対象地域
11月12日 (月)	年末調整	13:00～15:00	那須野が原ハーモニーホール 小ホール	大田原市
	軽減税率制度	15:15～16:30		
11月13日 (火)	年末調整	13:00～15:00	那須町文化センター小ホール (那須町大字寺子乙 2567-10)	那須町
	軽減税率制度	15:15～16:30		
11月14日 (水)	年末調整	13:00～15:00	那須塩原市三島ホール (那須塩原市東三島 6-337)	那須塩原市
	軽減税率制度	15:15～16:30		

詳細は広報おたわら 10月号をご覧ください。

**問** 大田原税務署法人課税  
第一部門  
TEL (23) 3115 (代表)  
※自動音声案内「2」を選択。

「税を考える週間」  
くらしを支える税

国税庁では、毎年11月11日～17日までを「税を考える週間」と定め、期間中、大田原税務署では次の行事を予定しています。

●**内容**：中学生の「税についての作文」、「税に関する高校生の作文」の優秀作品のパネル展示。

●**場所**：大田原税務署、大田原県税事務所、大田原市役所、那須塩原市役所、那須町役場、金融機関ほか

**問** 大田原税務署  
TEL (23) 3115 (代表)  
※自動音声案内「2」を選択。

11月は個人事業税(2期分)の納付月です

●納付期限の11月30日(金)までに納付してください。

●コンビニエンスストア(税額30万円以下のもの)、クレジットカード(Yahoo! 公金支払い)、税額100万円未満のもの(決済手数料別途)、ペイジーによる納付ができます。

●口座振替を利用している方

は、振替日の前日までに口座の残高を確認してください。

**問** 大田原県税事務所課税課  
TEL (23) 4172

くらし



屋外焼却は法令などで禁止されています

屋外焼却は一部の例外を除き法令などで禁止されており、これに違反した場合「5年以下の懲役若しくは1000万円以下の罰金又はこれらの併科」に処せられます。昨年は、屋外焼却(野焼き)が原因となった火災が発生しています。屋外焼却により発生した煙により健康被害や洗濯などを汚すなどの被害をもたらしたり、臭いにより周辺の生活環境に支障をきたしたりするなど、焼却を行っている方が想像する以上に、周辺の方々は迷惑に感じていることもあります。農作業に伴う稲、麦などの焼却や焚火などの軽微なものも罰則の対象にはなりません。

●**対象**：市民で構成する団体  
●**対象品目と報償金額**：新聞、雑誌、段ボールなど…4円/kg ▼古着…30円/kg ▼ペットボトル(専用ネット)…300円/袋

●**登録方法**：左記で書類を受

まで例外行為であり、原則は禁止であることを十分認識していただき、実施前に周辺の方に声をかける、風の強い日にとどめるなど、良好な生活環境の保全に配慮してください。廃棄物監視員が警察・消防の協力を得ながら日々、市内をパトロール(野外焼却や不法投棄の監視)しています。

**問** 生活環境課 A1階  
TEL (23) 8706

「古紙 古着 ペットボトル」資源ごみ回収報償金

市では、市民の皆さまに資源ごみへの関心を高めていただき、ごみの減量、資源化を進めるために、資源ごみを回収する団体に報償金を交付しています。登録は随時受付しています。

け取り、必要事項を記入の上、登録をしてください。 ※毎年登録が必要です。

平成29年度回収実績

団体数	212団体
古紙類	439237kg
古着	2377kg
ペットボトル	34756袋

**問** 生活環境課 A1階  
TEL (23) 8706

**相続 無料 相談 受付中**

**相続手続** 預貯金・不動産等の名義書換  
**相続対策** 遺言・家族信託等

専門の司法書士がご相談を承ります  
まずはお電話にてお問い合わせ下さい

千保司法書士事務所【法務局前】 栃木県大田原市本町1丁目2695-124  
TEL:0287-22-4047  
http://otawara-souzoku.com 大田原 相続 千保 検索 広告

予約受付ダイヤル 9:00~18:00

※市民サービス向上につなげるため、有料広告を掲載しています。

## 平成30年本市の地価調査価格

国土利用計画法に基づく平成30年地価調査価格(平成30年7月1日時点)が、9月19日に県から発表されました。大田原市15地点の基準地の地価は、左表のとおりです。

### ●地価調査とは

地価調査は、標準的な土地の正常な価格を都道府県知事が判定し、公表するもので、適正な価格の形成に寄

基準地	基準地の所在・地番・住居表示	基準地の1㎡あたりの価格( )は前年価格 単位:円
住宅地	北金丸字古町 1814 番	10,600 (10,700)
	元町1丁目 786 番 5 「元町1-8-22」	24,500 (24,600)
	薄葉字狩野 2252 番 45	18,600 (18,700)
	本町1丁目 2701 番 124	25,100 (25,200)
	蛭田字台ノ下 1981 番 37	5,710 (5,750)
	佐良土字天沼 622 番 1	9,770 (9,840)
	黒羽田町字南裏 85 番 1の内 住吉町1丁目 2510 番 61 「住吉町1-8-17」	29,300 (29,400)
	黒羽向町字上ノ台 444 番 9	14,800 (15,000)
商業地	美原1丁目 3124 番 4 「美原1-5-42」	40,200 (40,400)
	中央1丁目 2239 番 1 「中央1-1-29」	36,600 (37,000)
	黒羽向町字下町 102 番 2	23,300 (24,000)
工業地	上石上字東山 1844 番	8,670 (8,840)
林地	羽田字長者平 227 番 66	749,000 (763,000)
	須賀川字梨ヶ作 3930 番	66,000 (67,000)

※林地の基準単価は10aあたりの価格です。  
この地価調査は国土利用計画法施行令(昭和49年政令第387号)第9条の規定により平成30年7月1日を基準日として実施したものです。

## 住宅地をお求めの方へ

与することを目的としています。また、この標準価格は地価公示価格とともに一般の土地取引の指標となるほか、国土利用計画法に基づく土地価格算定の基準となるものです。県では、基準地として宅地および宅地見込地が435地点、林地が12地点、合計447地点が設定されています。

### ●物件:▼下石上:1件▼薄葉:3件▼野崎2丁目:6件▼佐良土:1件▼新富町3丁目:1件▼黒羽田町:1件(2筆)

※建物あり  
※詳細・最低入札価格は広報12月号に掲載します。

### ●現地説明:平成31年1月12日(土)

※現地説明を希望される方は、平成31年1月11日(金)までに下記へ電話で申し込み。

### ●入札申込受付:平成31年1月17日(木)午前9時~午後5時

※受付日に申し込みができない方は、平成31年1月11日(金)までに下記へ連絡し、受付日を予約してください。

### ●入札日時:平成31年2月2日(土)▼受付:午前9時~9時30分▼開札:午前9時50分

●入札場所:市生涯学習センター 研修室

### ●入札保証金:入札金額の100分の5以上(入札参加者が入札場所へ納入)

市有地を公売によりお譲りします。

●入札参加資格:個人・法人  
問 財政課  
TEL (23) 8795

## 公有財産を売却します

### ●参加申込期間:11月9日(金)午後2時まで

### ●入札期間:11月26日(月)午後1時~12月3日(月)午後1時

※詳細は、市ホームページまたはヤフオク!ホームページをご覧ください。

### 問 財政課 TEL (23) 8795

## 水道管の洗管(洗浄)作業を行います

漏水などの不慮の事故による濁水の防止や皆さまに安心安全な水をお届けするために、道路に埋設されている水道管(配水管)の管内の洗浄作業を実施します。作業中は濁水が発生しますので、水道が使用できなくなるなど、ご迷惑をおかけいたします。

●日時:11月5日(月)~12月11日(火)の7日間午後11時~翌日午前5時まで

●場所:薄葉、実取、親園、平沢、滝沢の一部

※この作業により影響が出る方には作業日の前週に個別にお知らせを投かんじます。

### ●委託業者:フジ地中情報(株)東京支店

TEL 028(615)0237

●お願い:洗管作業中は、濁り水が発生しますので、作業時中は水道のご使用を控えてください。必要に応じて汲み置きなどの対応をお願いいたします。給湯器(エコキュートなど)や受水槽を設置されている方は、作業時間前までに元栓やバルブを閉めるなど、濁り水がタンク内に入らないようにする作業が必要です。作業日までに操作方法の確認をお願いいたします。

### ●その他:この作業は道路に埋設されている水道管(配水管)を洗浄する作業で、個人宅や建物内の配管(給水管)の洗浄は実施しません。

問 水道課  
TEL (23) 8713



河川内樹木の伐採・持ち帰りを希望する方を募集します

県では、河川内に繁茂している樹木を民間と協働した樹木伐採を実施しています。個人・団体問わず、本人が伐採し、持ち帰っていただける方を募集(無償)します。詳細は、県ホームページまたは大田原土木事務所ホームページをご覧ください。所定の様式に必要事項を記入の上、応募してください。

●募集期間：11月1日(木)～16日(金)

●問申 県大田原土木事務所保全部保全第一課

TEL (23) 6543

FAX (23) 8490

http://www.pref.tochigi.lg.jp/h57/index.html

男女共同参画推進事業者表彰

本市では男女の性別にかかわらず、個性と能力を発揮できる働きやすい職場づくりに積極的に取り組んでいる事業者を募集し表彰します。皆さまの応募をお待ちしています。

●対象：次のいずれかの取り組みを積極的にしている市内の事業者

①性別にとらわれない能力活用や女性の職域拡大のための取組

②仕事と家庭生活、その他の活動との両立を支援するための取組

③男女の人権の配慮し、男女がともに働きやすい職場の環境づくりのための取組

④その他、男女がともに参画できる社会づくりに向けた取組

●応募期間：11月1日(木)～30日(金)

●応募方法：応募用紙(市ホームページからダウンロード可)と事業者の概要の分かる資料を添え、左記まで提出。

●応募から表彰まで：応募いただいた内容について選考委員会の審査を経て、表彰者を決定します。

●表彰日程：平成31年1月19日(土)

問申政策推進課 A2階  
TEL (23) 8715

パパとチャレンジ！クリスマス料理教室 参加者募集

●日時：12月9日(日)午前10時～午後1時

●場所：子ども未来館親子ふれあいキッチン(トコトコ大田原2階)

●内容：ピザ、クリスマスパン(キャラクターパン)1人2個ずつ。パンは持ち帰り。ピザは試食タイムのみなので食べます。その際、ミニランチが付きます。

●講師：後藤 康子先生  
高橋 砂織先生

●費用：1人800円(材料費)※当日お預かりします。

●対象：市内在住のお父さんとお子さん

●定員：8組16名(先着順)

●持ち物：エプロン、三角巾、お手拭きタオル、飲み物、持ち帰り用の箱(お菓子の空き箱など)

●申込方法：11月5日(月)から左記に電話で申し込み。

※材料の準備の都合上、キャンセルの場合は2日前までにご連絡ください。それに降は材料費負担となります。

問申政策推進課 A2階  
TEL (23) 8715

11月25日は「女性に対する暴力撤廃国際日」です

毎年11月12日から25日は「女性に対する暴力をなくす運動」の実施期間です。特に11月25日は「女性に対する暴力撤廃国際日」に定められています。「配偶者などからの暴力」「性犯罪」「ストーカー行為」「売買春・人身取引」「セクシュアルハラスメント」など女性に対する暴力は、女性の人権を著しく侵害するものであり、男女共同参画を形成していく上で克服すべき課題です。DVを一人の力で解決することは難しいことです。悩んでいる人を見かけたら、声をかけ、暴力のない社会づくりにご協力ください。

●相談窓口

▼子ども幸福課  
TEL (23) 8932

▼大田原警察署  
TEL (24) 0110

▼とちぎ男女共同参画センター相談ルーム  
TEL 028(665)8720

▼DV相談ナビ  
TEL 0570(0)55210

問申政策推進課 A2階  
TEL (23) 8715

**国際医療福祉大学病院** TEL:0287-38-2751 (8:30~17:30 日、祝日除く)

**・PET-CT検査 91,800円(税込)**

ポイント①:がんの早期発見  
見つけにくい1cm程度のがんを発見できます。


ポイント②:全身を診る  
1回の検査で全身を検査できます。

ポイント③:発見しやすいがん  
甲状腺、大腸、乳、肺、すい臓、食道、卵巣、子宮体部 など

★月曜日から金曜日に加え  
土曜日にもPET-CT検査が受診可能です!  
(注:第2、第4土曜日午前中のみ)

日本人の死因第1位は**がん**です!  
がんは症状が出にくい為、早期発見にはがん検診が有効です。

\*県北初導入\*



※市民サービス向上につなげるため、有料広告を掲載しています。

**全国一斉「女性の権利ホットライン」電話相談開設**

配偶者・パートナーなどからの暴力や職場におけるセクシャル・ハラスメント、ストーカー行為など、さまざまな女性の権利問題の相談に応じます。相談は秘密厳守となりますので、安心してご相談ください。

●日時：11月12日(月)～18日(日)午前8時30分～午後7時(土・日曜は午前10時～午後5時)

●実施機関：宇都宮地方法律局、栃木県人権擁護委員連合会

●女性の権利ホットライン  
TEL 0570(070)810

**12月4日～10日は「人権週間」です**

法務省と全国人権擁護委員連合会では、世界人権宣言が採択されたことを記念して、毎年12月10日を最終日とする12月4日～10日までの1週間を「人権週間」と定め、この日を中心として全国的な啓発活動を展開しており、大田原

人権擁護委員協議会でも、特設人権相談所を開設します。

●相談内容：いじめ・体罰・DV、セクハラやストーカー行為など人権に関する内容。  
相談は人権問題に詳しい人権擁護委員が担当しますので、安心してご相談ください。

●日時・場所：12月4日(火)※事前予約不要。  
▽市福祉センター  
午前9時30分～正午  
▽佐良土多目的交流センター  
午後1時～午後4時  
▽黒羽・川西地区公民館  
午前9時30分～正午

●問総務課  
TEL 電話(23)1111

**文化・教養**



**まちなか学校**

■まちなか親子消しゴムはんこ作り教室  
消しゴムを使い、年賀状などのポストカードに使用できるオリジナルはんこを作る教室です。

室です。

●日時：11月24日(土)午後2時～4時

●場所：トコトコ大田原3階視聴覚室

●対象：小学生(3年生以上)と保護者

●定員：8組(事前予約制)

●費用：1人500円(材料費)

●講師：地域おこし協力隊 秋山 佳奈子氏

●申込期間：11月9日(金)～20日(火)

**まちなか星空観望会**

星座や星などの解説・観望会を開催します。

●日時：11月13日(火)、14日(水)午後6時30分～8時30分

●場所：中央多目的公園

●費用：無料

●開催時間中好きな時にお立ち寄りください。曇天・雨天の場合は中止。

【まちなか学校申し込み】  
左記に電話で申し込み。

●問申 商工観光課 文2階  
TEL (23)8709

**ふれあいの丘講座**

■そば打ち教室

●日時：12月1日(土)午前9時～正午

●場所：ふれあいの丘大工房

●講師：渡辺 春夫氏

●対象：そば打ち未経験者または初心者

●定員：12名(事前予約制)

●最小開催人数は10名。

●持ち物：エプロン、三角巾(バンダナ・手ぬぐい)

●費用：1400円

■寄せ植え教室

●日時：12月18日(火)午前9時30分～正午

●場所：ふれあいの丘

●内容：正月用寄せ植え

●講師：増村 英樹氏

●定員：16名(要事前予約)

●最小開催人数は10名

●費用：2500円

【ふれあいの丘講座申し込み】  
左記に電話で申し込み。

●問申 ふれあいの丘  
TEL (28)3131

※実施日10日前が締切です  
※応募者多数の場合は抽選。

**第19回那須野が原国際芸術シンポジウム展・芸術文化研究所研究員展**

那須野が原国際芸術シンポジウムに参加した各国の作家の作品と、研究員の制作した彫刻・絵画の作品を展示します。彫刻講座・絵画講座受講生の作品も併せて展示します。

●日時：11月3日(土)～11日(日)午前9時～午後3時30分

●場所：芸術文化研究所1階ロビー(中野内580旧両郷中学校)

■似顔絵ワークショップ

「那須の郷高館まつり」で希望者の似顔絵を描きます。

●日時：11月11日(日)午前9時～午後4時30分

●場所：芸術文化研究所屋外

●作家：筑波大学院生1名、学生4名(計5名)

●問申 芸術文化研究所  
TEL (59)0004

**A** 仮設庁舎A棟

**B** 仮設庁舎B棟

**東** 東別館

**文** 大田原市総合文化会館

**南** 南別館

**議** 議会棟

**金田南部地区コミュニティ教養講座「旧金田村あれこれ」**

- 日時：12月8日(土)午後1時30分～3時30分
- 場所：那須与一伝承館多目的ホール
- 講師：大沼 美雄氏(市文化財保護審議会会長)
- 費用：無料
- 費用：無料
- 問 金田南地区公民館(金田南地区コミュニティ推進協議会事務局)
- TEL (23) 2260

**なす風土記の丘 特別展開連イベント**

- 特別展「那須のくろがね、集落の開発と鉄生産」(開催中)
- 期間：11月18日(日)まで
- 場所：①なす風土記の丘湯津上資料館(湯津上館)②那珂川町なす風土記の丘資料館(那珂川館)

- 休日：▼月曜(祝日の場合はその次の平日)▼月曜・祝日の翌日
- 費用(入館料)：▼一般：100円(80円)▼高校生：学生：50円(40円)▼小・中

学生無料

- ※( )は20名以上の団体料金
- 展示解説
- 日時：11月18日(日)午後1時30分～
- 講師：資料館職員
- 場所：湯津上館・那珂川館 ※申込不要
- 市内遺跡ツアー
- なす風土記の丘湯津上資料館から出発し、周辺の遺跡を解説しながら歩いて巡ります。
- 日時：11月10日(土)午後1時30分
- 費用：無料
- 解説：資料館職員
- ※小雨決行、荒天中止、歩きやすい服装でご参加ください。
- 問 申 申 那す風土記の丘湯津上資料館
- TEL (98) 3322

**「第33回大田原文化協会美術展」開催**

- 大田原文化協会の美術部による美術展を行います。
- 日時：11月9日(金)～11日(日) 午前9時～午後4時
- ※11日は午前9時～午後3時

●場所：那須野が原ハリー・モニーホール第1ギャラリー・第2ギャラリーほか

- 展示品：日本画、水彩画、紙画、洋画、書道、写真工芸、竹工芸、彫刻、陶芸、華道、版画、アレンジメントフラワー
- 招待展示：大田原高校、大田原女子高校、国際医療福祉大学の美術部、大田原芸術文化研究所
- ※入場無料
- 問 大田原文化協会美術部 安達 070(4170)6087

**スポーツ**



**大田原市民スキー大会参加者募集**

- 日時：平成31年1月27日(日)
- 場所：高畑スキー場ブルーアウトコース
- 競技種目：大回転(1本)
- 受付：午前7時30分～8時にセンターハウスレストラノン入口
- 対象：市民・市内勤務者

大田原スキークラブ員のいづれか

- 組別(年齢は大会当日の満年齢。各部参加人数により年齢区分を変更する場合あり。)
- ▼小学生(低学年)の部(4年)男子・女子▼小学生(高学年)の部(5、6年)男子・女子▼中学生男子・女子
- ▼一般女子の部制限なし
- ▼一般男子62歳以上・53～61歳・48～52歳・45～47歳・41～44歳・40歳以下
- 費用：一般1000円、小学生800円
- 申込方法：平成31年1月12日(土)午後5時までに費用を添えて申し込み。
- 問 申 申 太陽スポーツ (22) 5495
- 問 申 申 奈良スポーツ (22) 2670

**第34回秋季市民テニスダブルス大会参加者募集**

- 日時：12月2日(日) 午前8時45分集合、雨天予備日12月9日(日)
- 場所：美原公園テニスコート
- 対象：市内在住のペアで高

高校生以上。高校生はペアの1名が市内在住で可

- 定員：男女とも先着16ペア ※リーグ戦なので、全員最低3試合はできます
- 費用：1ペア1000円。高校生は1ペア500円。
- 申込方法：11月5日(月)～21日(水)午前8時30分～午後5時までに申込書(県北体育館に配置)を記入の上、費用を添えて申し込み。
- ※電話申込不可。
- 問 申 申 NPO法人大田原市体育協会事務局 (22) 8018

確認しましょう！**栃木県の最低賃金**

時間額 **826円**

すべての労働者とその使用者に適用されます。

平成30年10月1日 発効

特定の産業には特定最低賃金が定められています。

詳しくは、**栃木労働局労働基準部賃金室(028-634-9109)** または、最寄りの労働基準監督署にお問い合わせください。

### 第9回市民健康ポウリング大会参加者募集

- 日時：12月1日(土)▼受付：午前9時10分～9時25分▼開会式：午前9時30分▼ゲーム：午前10時

●場所：王冠ポウル

●費用：1800円(貸靴代込)

●競技方法：3ゲーム・協会ハンディキャップ採用

●表彰：各部門(一般、60歳以上)優勝3位ほか全員賞有

●定員：先着100名

●申込締切日：11月25日(日)

●問申：王冠ポウル

TEL (23) 4160

TEL (22) 4354

✉ onkan@aigos.ocn.ne.jp



### 産業・雇用

#### 大田原市農業公社 農業体験参加者募集

●そば打ち

●日時：11月18日(日)午前9時

●場所：総合文化会館

●定員：15名

●費用：1000円

※詳細は後日参加者に連絡。

応募者多数の場合は、抽選。

- 申込方法：11月2日(金)午前8時30分～9日(金)に左記に電話または直接申し込み。

●問申(公財)大田原市農業公社

TEL (23) 4834

### ブルーベリー剪定・接木講習会

- 日程：▼第1回：12月2日(日)剪定(ハイブッシュ)※雨天の場合は翌日3日(月)

▼第2回：平成31年3月30日(土)接木※雨天の場合は翌日31日(日)

各回午前10時～11時30分

●集合時間：午前10時(受付開始午前9時30分)

●集合場所：道の駅那須与一の郷情報館

●場所：LoveBerry Farm(道の駅那須与一の郷隣り)

●費用：1回につき800円(ジャム、飲み物、備品そのほか)

●持ち物：ノコギリ、剪定バサミ、接木用ナイフ(接木希望の方)

●申込方法：左記に電話で申

し込み。

●問申道の駅那須与一の郷

TEL (23) 8641

### 奨学金の返還を助成します

県では「とちぎ未来人材応援基金」を設置し、現在は第二期を募集中です。また、第三期募集も予定しています。

●募集期間

第二期：11月30日(金)まで

第三期：平成31年1月7日(月)～2月8日(金)

●対象者：大学3年生・大学院修士1年生・短期大学1年生・高等専門学校4年生

●対象業種：県内に本店または支店のある製造業(大企業の場合)は本店のみで、技術職だけではなく、事務職や営業職も対象となります。

●対象奨学金：日本学生機構第一種・第二種奨学金・栃木県育英会奨学金・その他貸与型奨学金

●応募方法：ホームページ上より用紙を印刷して県労働政策課雇用対策担当に持参または郵送。詳細はホーム

ページをご確認ください。

●問県労働政策課雇用対策担当

TEL 028(623)3224

☐ <http://www.pref.tochigi.lg.jp/f06/work/koyou/koyou/nitajinzaiouenshougakukin.html>

### 危険物取扱者保安講習会

●区分・対象

①給油取扱所講習：給油取扱所の取扱い作業に従事中の方

②一般(その他)講習：給油取扱所以外の危険物施設で取扱い作業に従事している方

※危険物取扱者免状を所有し現に危険物取扱作業に従事している場合、保安講習を受講する法律上の義務がありません。

●日時：12月5日(水)

①午前9時30分～午後0時30分

②午後1時30分～4時30分

●場所：金田北地区公民館

●費用：4700円(栃木県収入証紙)

●定員：各100名

●申込方法：11月14日(水)～11月21日(水)(平日午前9時～午後5時)に消防本部予防課各消防署・分署で配布の申請

### 教育

#### 八汐祭 開催

#### 学校説明会同時開催

●日時：11月10日(土)午前10時～午後3時

●場所：国際医療福祉大学塩谷看護専門学校(塩谷病院敷地内)

●内容：公演発表、健康体操、フードコート、スタンプリーなど

●その他：キッズルーム・授乳室・おむつ交換室有り

●問国際医療福祉大学塩谷看護専門学校 事務部

TEL (44) 2322

**A** 仮設庁舎A棟

**B** 仮設庁舎B棟

**東** 東別館

**文** 大田原市総合文化会館

**南** 南別館

**議** 議会棟

平成30年度栃木県放送・視聴覚教育研究大会那須地区大会  
全体会記念講演会の開催  
教職員向けの研修会です

が、全体会講演会のみ一般の方々の参加が可能です。NHK放送文化研究所の2人による2本立て講演会で、大河ドラマ制作秘話が聞ける絶好の機会です。事前申込不要、入場無料です。(未就学児の入場はご遠慮ください。)

●日時：11月20日(火)午後2時50分～4時30分

●場所：那須町文化センター大ホール(那須町寺子乙2567・10)

●講師1：吉川 邦夫氏(NHK放送文化研究所メディア研究部副部長)▼演題「大河ドラマ時代考証と歴史教育」

●講師2：宇治橋 祐之氏(NHK放送文化研究所メディア研究部主任研究員)▼演題「デジタル時代の学校教育とメディア」

問 栃木県放送・視聴覚教育研究大会那須地区大会事務局(那須塩原市立関谷小学校内)  
TEL(35)2034

教科書センターが移動します  
湯津上庁舎図書館内に設置

されている教科書センターが、12月1日(土)より生涯学習センター内へ移転します。(休館日は毎週火曜)

問 学校教育課 湯  
TEL(98)7113

イベント



第35回黒羽矯正展

●日時：11月23日(金・祝)

●場所：黒羽刑務所

●内容：矯正活動の広報、施設内見学、製品製作体験、受刑者給食の有料試食、黒羽幼稚園児による鼓笛、刑務作業製品展示即売など  
問 黒羽刑務所作業部門  
TEL(54)1198

秋のイベント

問 大田原市観光協会  
TEL(54)1110

Let's 芭蕉ウォーク 2018

- 日時…11月17日(土)小雨決行(荒天の場合中止)▼受付：午前9時15分▼到着・解散：午後2時30分頃▼集合・解散：大田原市両郷出張所(両郷公民館)
- 対象…約7kmの距離を歩ける方(小学生以下は保護者同伴)
- 定員…30名(先着順)
- 費用…1,500円(昼食代など)  
※当日徴収
- コース…大田原市両郷出張所→光厳寺→大田原市芸術文化研究所(昼食)→大宮温泉神社→龍念寺→大田原市両郷出張所  
※各所で当地観光案内ボランティアの「ふるさとを知る会」が解説します。
- その他…動きやすい服装、履きなれた靴でご参加ください。雨具などをご用意ください。
- 申込方法…11月13日(火)までに大田原市観光協会に電話で申し込み。

佐久山御殿山紅葉まつり

- 推定樹齢約200年といわれるイロハモミジをはじめ、素晴らしい紅葉が見られます。期間中はライトアップが行われ、幻想的な雰囲気を楽しむことができます。
- 期間…11月10日(土)～25日(日)  
※紅葉のライトアップは、期間中の午後5時～9時  
※農産物の直売は、期間中の午前10時～午後3時
- 紅葉まつりイベント  
※11月18日(日)のみ開催
- ▼餅つき(福原餅つき倶楽部)時間：午前11時、午後0時30分
- ▼野立茶会時間：午前10時、午前10時40分、午前11時20分、午後0時10分、午後1時、午後1時40分  
(※各回35名、野点会場にて開始1時間前から整理券を配布します。)
- ▼箏曲演奏(国際医療福祉大学箏曲部)時間：午前10時40分、午前11時20分

- ▼雅楽吹奏(佐久山小学校児童雅楽部)時間：午後0時10分～
- ▼雅楽吹奏(正浄寺雅楽隊)時間：午後1時40分～  
※イベント開催場所は餅つきが佐久山小学校、他は御殿山中腹(雨天時は佐久山小学校食堂)です。



秋の旧浄法寺邸  
(芭蕉公園内)を一般開放

芭蕉公園内の秋の紅葉は見事です。その時期にあわせ旧浄法寺邸を開放し、観光ボランティア「ふるさとを知る会」が黒羽茶の接待をします。今年はフルーツコンサートも企画していますので、ぜひ、お越しください。  
●日時…11月10日(土)・11日(日)・17日(土)・18日(日) 午前10時～午後3時



Challenge!

地域おこし協力隊

活動レポート

担当：宗田 光一 隊員

vol.18

「だれでも先生スクール」の創設をめざして

4月から地域おこし協力隊として活動しています。大田原市に住んで間もない頃、立派な公共施設がたくさんあるのに、なぜ市民の皆さんはそれをもっと活用しないのか、という疑問を感じていました。そこで、市民が主人公になり、自主的な活動として学びの場をたくさん作ってみてはどうかと考え、気軽なサークル活動をたくさん設けられる仕組みを提案しました。それが「だれでも先生スクール」という市民による自主講座の始まりです。だれでも人生経験の中から、身近な人に教えることができることがらあり、教えることは学ぶことでもあります。

また、肩書きが立派な方だけが、先生として教える資格があるというものではありません。「だれでも先生スクール」では、教える先生も生徒も、資格や学歴などはいっさい不問です。新しい学びスタイルの場を共につくっていきましょう。



子供向け算数教室の様子



子供向け絵画教室の様子

問 政策推進課 A 2階  
TEL (23) 8701

なす風土記ものがたり

那須のくろがね⑤

鉄の生産や加工は、利用する人々と目的があつてこそ、定着し発展する技術です。

奈良・平安時代になり、国家事業として官衙官道、官寺などが建設されていきます。大規模な木造建築によつて鉄製品の需要は高まり、拠点の周辺には鍛冶工房が構えられます。那須官衙遺跡でも鉄釘が出土しており、官衙周辺からは浄法寺み城遺跡や梅曾A・B遺跡などから鍛冶を行っていた痕跡が見つかっています。特に、八世紀後半以降は中央政権による東北政策が大きく関わってきます。那須地域も、東北に接する地域として蝦夷征伐が強く意識されていたと考えられます。

このような国家事業が、地方へ鉄づくりや加工を広めるきっかけになったのでしょう。律令制が緩み、地方の勢力が拡大していく中で、本格的に鉄づくりが地方へ浸透していくことになるのです。那須地域での鉄の生産や利用に迫る「那須のくろがね」は、11月18日(日)まで開催しています。



那須官衙遺跡出土 鉄釘(那珂川町)

問 なす風土記の丘湯津上資料館  
TEL (98) 3322



新庁舎の現在をお伝えする

新庁舎整備通信

第17回

■内装工事を行っています

平成30年8月20日から、新庁舎内の内装工事を行っています。広報おたわら10月号でお知らせしました天井材のほか、床材、壁材の設置工事や窓口カウンターを設置工事を行っています。

市民の皆さまが多く利用する2階フロア、3階フロアの一部の床や壁には、木材を使用し、木のぬくもりや温かさが感じられるものとなっています。

2階フロアおよび3階フロアの窓口カウンターについては、市民の皆さまの申請や相談の際のプライバシーに配慮し、カウンター毎に固定式の間仕切りを設置しました。

現在、新庁舎建設工事は、予定どおりに進んでいます。皆さまにはご不便をおかけしますが、ご理解をお願いします。



2階フロア全体の様子



2階フロアの市民課窓口カウンター

問 新庁舎整備課 A 2階 TEL (23) 8721

## 自然観察館だより

☎(28)3251 🌐 <http://kansatukan.jp/>

### ■実物の骨の化石で、大きさ・重さを体感しよう！

現在開催中の「わくわく！恐竜展」では、恐竜の骨・歯・角の化石、また、エサにしていたと考えられる植物の化石など、大小さまざまな化石の実物を展示しています。ジュラ紀に生息していた首の長い恐竜アパトサウルスの大腿骨の化石(実物)は実際に触れます。(下写真)



### ■展示解説・恐竜ガイド2

- 日時…12月8日(土) 午前10時30分～11時30分
- 場所…自然観察館展示室
- 対象…どなたでも(別途、入館料が必要)
- 講師…県立博物館主任 河野 重範 先生

### 特別講演会／おはなし玉手箱～宇宙・恐竜・大進化

講師：栃木県立博物館 柏村 勇二 先生  
11月17日(土)午後1時30分からふれあいの丘で開催  
※詳細は広報おたわら 10月号をご覧ください

## 天文館だより

### ■イベント情報■

#### 【ふたご座流星群観望会】

- 日時…12月14日(金)午後7時～10時
  - 受付・集合場所…ふれあいの丘シャトーエスポワール
  - 内容…夏の「ペルセウス座流星群」と並ぶ冬の有名な流星群です。受付後、流れ星についての解説を行った後、芝生広場で観望します。天気が良く、条件がそろえば多数の流星を見ることができるとも思われます。
- ※天文館の望遠鏡で流れ星を見ることは困難です。曇天・雨天時は内容や時間を変更します。解説の内容は、小学校4年生以上を想定しています。
- 対象…一般(中学生以下は保護者同伴)。
  - 定員…先着 100名(同伴の保護者も含む)
  - 費用…小中学生1名100円、大人1名300円  
(イベント対応の入館料となります)

●申込方法…イベント前日までに電話でふれあいの丘天文館またはシャトーエスポワール(☎(28)3131)までイベント名を告げて申し込み。

●観望の際の注意点…望遠鏡や双眼鏡などの特別な道具は必要ありません。肉眼で観望します。各自レジャーシートなどの敷物を用意すると便利です。夜遅く暗闇の中での屋外行動となります。事故防止のためお子さまの行動には保護者の方が十分な注意を払ってください。



写真「芝生広場での観望の様子」

### ■特殊素材を使った化石レプリカづくり2

- 日時…12月8日(土)午後1時30分～3時30分
- 場所…ふれあいの丘
- 定員…小学生以上15名(先着順)
- 費用…100円(材料代)
- 講師…県立博物館主任 河野 重範 先生
- 申込方法…11月20日(火)～12月5日(水)午前9時～午後4時に電話で申し込み。

### ■自然観察会(土のなかの世界・土壌生物～クマムシ)

落葉や土のなかに住む生きものを、顕微鏡やルーペで観察します。最強の生物といわれるクマムシ、ぜひ本物を見てみましょう！

- 日時…12月16日(日)①午前9時～11時30分  
②午後1時～3時30分
  - 集合場所…ふれあいの丘
  - 対象…小学生以上(小学生は保護者同伴)
  - 定員…各回15名(先着順)
- ※①は市民大学講座2期生が優先。①②両方参加も可
- 講師…宇都宮商業高等学校 敦見 和徳 先生
  - 費用…無料
  - 申込方法…11月20日(火)～12月9日(日)午前9時～午後4時に電話で申し込み。

■閉館日…毎週月曜(祝日を除く)、祝日の翌日(日曜を除く)

■開館時間…午前9時～午後5時(入館は午後4時まで)

### 【携帯電話で月を撮影しよう週間】

- 日時…12月15日(土)～21日(金)  
期間中の第6回、第7回、第8回の観望時です。
  - 場所…ふれあいの丘天文館
  - 内容…望遠鏡で拡大した月を観望し、携帯のカメラ機能を使って各自で撮影を試みます。
  - 対象…一般(中学生以下は保護者同伴。携帯電話機器は、保護者が操作してください)
  - 定員…各回10名ずつ(保護者を含む)
  - 費用…小中学生1名100円、大人1名300円
  - 申込方法…来館前日までに電話でふれあいの丘天文館まで、イベント名を告げて申し込み。
  - 備考…今回の観望と撮影対象は、月のみです。
- ※来館前にお持ちの機器の撮影モードの操作方法をあらかじめ機器解説書で確認して、各自で操作練習をしておくこととスムーズに撮影ができ安心です。曇天・雨天時は、観望および撮影はできませんので、番組「冬の星座」鑑賞および星の映像鑑賞となります。



写真「月(イメージ)」

問 ふれあいの丘天文館 ☎(28)3254

🌐 <http://www.fureai-tenmonkan.jp/>



## 大田原図書館からのお知らせ

大田原図書館 TEL(23)4560 通年 9:00～19:00  
 黒羽図書館 TEL(59)0855 平日 9:30～18:30 土日祝 9:30～17:30  
 湯津上図書室 TEL(98)7037 通年 9:00～17:00

大田原図書館 おはなしコーナー	ピノキオおはなし会	11月18日(日)・12月2日(日)午後2時～3時	読み聞かせ 紙しばい など
	こどものつどい 出演：ガールスカウト	11月11日(日)・12月9日(日)午後2時～3時	
トコトコ大田原3階 つどいの広場	にじいろおはなし会	11月27日(火)午前11時～11時30分 ※12月はお休みです	
しんとみ子育て支援センター	おひさまぼかぼかの会	※12月はお休みです	
黒羽図書館 2階視聴覚室	コアラおはなし会	11月11日(日)・12月9日(日)午前11時～11時45分	

### ★おはなしフェスティバル★

- 日時…11月25日(日)午後1時～3時30分
- 場所…トコトコ大田原2階子ども未来館親子レクリエーションルーム
- 出演…読書会とんぼ、ガールスカウト、ピノキオおはなし会
- 費用…無料

### ★黒羽図書館 臨時休館

蔵書点検のため、11月12日(月)～15日(木)の4日間臨時休館します。大田原図書館・湯津上図書館は通常通り開館します。

こんにちは。大田ワラオです。

焼き芋が美味しい季節ですね。  
 僕はいつも、つつい食べ過ぎて  
 しまいます。



## 那須野が原ハーモニーホール

TEL(24)0880 <https://www.nasu-hh.com/>

※友の会会員優先予約、友の会割引料金についてはお問い合わせください。

### チケット発売情報

※特別記載のないものは未就学児は入場不可。

#### 那須野が原フラダンスのクリスマス

- 日時…12月20日(木) 18時30分開演/第1ギャラリー
- チケット…全席自由 200円 未就学児無料
- 出演…エレガントフラ ハラウ オ フジヌマ
- ♪一般発売：11月17日(土)

#### クリスマス・コンサート

- 日時…12月21日(金) 18時30分開演/第1ギャラリー
- チケット…入場無料(要入場整理券)
- 出演…オカリナの風くるぼね、コカリナくるみ(百人会)、うたごえ喫茶きらめき、マッソー井上と仲間たち
- ※出演順ではありません

#### 《那須野が原ハーモニーホールオルガン寄附者招待事業》 ジャン＝フィリップ・メルカールト オルガンリサイタル ～オルガン・シンフォニーコンサート Vol.5～

- 日時…2019年2月3日(日) 14時30分開演/大ホール
- チケット…全席自由 大人1,000円(友の会900円)  
 小・中学生無料(要入場券)
- ♪友の会優先電話予約：11月22日(木)9時～
- ♪一般発売：11月24日(土)

#### 三浦文彰ヴァイオリン・リサイタル

- 日時…2019年2月23日(土) 14時00分開演/大ホール
- チケット…全席指定 大人3,000円(友の会2,700円)  
 大学生以下1,500円
- 出演…ヴァイオリン：三浦文彰、ピアノ：江口玲
- ♪友の会優先電話予約：11月22日(木)9時～
- ♪一般発売：11月24日(土)

#### 那須野が原ハーモニーホール合唱団第13回定期演奏会

- 日時…2019年3月3日(日) 14時開演/大ホール
- チケット…全席自由 200円、小・中学生無料(要入場券)
- 出演…指揮：片岡真理、テノール：中嶋克彦、バリトン：原田圭、ピアノ：佐藤茜、管弦楽：モーツァルト合奏団
- ♪友の会優先電話予約：12月6日(木)9時～(電話のみ)
- ♪一般発売：12月8日(土)

#### 南こうせつコンサートツアー 2019 ～おもかげ色の空～

- 日時…2019年3月30日(土) 17時00分開演/大ホール
- チケット…全席指定 6,500円(友の会6,300円)  
 当日7,000円
- ♪友の会優先電話予約：11月16日(金)9時～
- ♪一般発売：11月18日(日)

#### CDデビュー20周年 フジコヘミング ピアノソロコンサート

- 日時…2019年4月21日(日)15時開演/大ホール
- チケット…全席指定 前売り9,000円 ※当日500円UP(友の会8,800円)
- ♪友の会優先電話予約：11月2日(金)9時～(電話のみ)
- ♪一般発売：11月4日(日)

#### 【お詫びと訂正】

10月号掲載の「ハーモニー寄席」の友の会料金に誤りがありました。正しくは(友の会3,000円)です。お詫びするとともに訂正させていただきます。

### 近日開催

#### ふるさとの音楽家シリーズ vol.24

##### 邦楽ワンコインコンサート

##### 邦楽ソリスデン那須野が原公演

- 日時…12月2日(日) 14時開演/小ホール
- チケット…全席自由 500円 ※当日、小ホール入口でお支払ください
- 出演…邦楽ソリスデン、箏：吉澤延隆、尺八：福田智久山、三味線：本條秀慈郎、箏・三絃：前川智世
- 【賛助出演】箏：黒須里美

#### クリスマス&お正月 フラワーアレンジメント

- 日時…12月22日(土)11時～16時/第1ギャラリー
- チケット…入場無料
- ※フラワーアレンジメントのご購入や体験など、お会計1回につき、同日16時開催「パイプオルガン&白鷗大学ハンドベルクワイア・クリスマスコンサート」チケット1枚をプレゼントします！

#### ■お正月の寄せ植えを作ってみよう■

- 申込期間…11月26日(月)～12月10日(月)9時～17時
- 定員…先着25名 参加費…3,500円 協力…すみ工房
- ※詳細は上記に問い合わせ。





8/18

## 大縄を引き合い、豊作・家内安全を願う 大捻縄引き(佐良土地区)

昨年22年ぶりに復活した佐良土地区の国選択無形民俗文化財「大捻縄引き」。

復活2年目となる今年も、ワラスグリ、ヒックビレ(大縄の材料となるわらの束)作り、若手による大縄よりなど、早朝から地元住民が総出で、それぞれ分担しながら作業が進められました。

今年は好天に恵まれ、夕方には太さ50cm、長さ60mの立派な「大捻縄(だいまじ)」が完成し、路上へと移動。地元や近隣から集まった大勢の人たちが、豊作や家内安全を願いながら、夜遅くまで引き合いました。

## 笑顔が生まれるたい平ワールド！

第2回健康セミナー

8/20

「笑顔のもとに 笑顔が集まる」と題した第2回健康セミナーが、那須野が原ハーモニーホールで開催されました。

講師に落語家の林家たい平氏をお招きし、これまでに経験したことや、人を笑顔にしてきた話をしていただきました。参加者はたい平ワールドに引き込まれ、会場は最後まで大きな笑いに包まれていました。



8/25

## ものづくり教育研究室

ものづくり大楽



小山高専の生徒が組み立ての補助をします

8月25日(土)、ふれあいの丘において、小山工業高等専門学校による「科学おもちゃの製作&ロボット実演ショー」を開催しました。幼稚園生～中学生の親子45名が参加し、自分の手でおもちゃを組み立て、どうすれば早く動くようになるか試行錯誤しながら、ものづくりの楽しさを体験しました。

今回は、実際に高専ロボコンに出場したロボットの操縦体験や直接触れることができ、また、熱心に質問する子どもの姿もみられ、ものづくりに対する興味関心を高めることができました。



高専ロボコンに出場したロボットの説明

ロボットの操縦体験

8/25

### ふるさとへの想いと願い なすびなりの応援の形 一人ひとりが輝く大田原のつどい



大田原市女性団体連絡協議会では、誰もが心豊かに自分らしく輝いて生きることができる男女共同参画社会の実現を目指し、つどいを開催しました。  
東日本大震災で被災したふるさと福島の復興を祈願し、4度目の挑戦でエベレスト登頂を成功させたなすびさん。チャレンジすることの大切さや福島への熱い想いが伝わる笑いあり涙ありの講演でした。

8/26

### 日ごろの訓練が大切です

平成 30 年度大田原市防災訓練

8月26日(日)佐久山地区公民館を会場に市防災訓練を行いました。  
当日は猛暑の中、佐久山地域住民・防災関係団体など約300名が参加しました。  
参加者は、日ごろの訓練が大切であることを改めて認識していました。



9/4

### おめでとうございます

100歳以上の高齢者に祝金などを贈呈



9月4日(火)に、今年度100歳以上の敬老祝金対象者の中から選ばれた、4名のお宅を市長が訪問してお祝いしました。  
市内最高齢者となる金子 ハツエさんを市長が訪ね、敬老祝金のほか、市内の増村園芸様から寄贈いただいた「ウィンターコスモス」の寄せ植えなどを手渡し、長寿を祝いました。

9/14

### 「わくわく！恐竜展」開催

自然観察館 開館 20 周年記念

9月14日(金)午前10時から開館20周年記念企画展「タイムトラベル・恐竜世界 わくわく！恐竜展」オープニングセレモニーにて、福原小の児童代表もテープカットを行いました。その後、金丸小児童・福原小児童達は県立博物館学芸員の解説によるオープニング講座(展示解説)にも参加しました。  
大型恐竜ステゴサウルスの全身骨格標本、ティラノサウルスの頭骨標本などを展示するほか、11月17日(土)には特別講演会「おはなし玉手箱～宇宙・恐竜・大進化～」を予定しています。  
企画展は平成31年1月20日(日)まで開催しています。



# 生活カレンダー

**📍 イベント** 広報掲載イベント

**🗨️ 相談** 各種相談

**📅 納期日** 各種納期日

**🏥 休医** 休日当番医

**📖 図書休** 図書館休館日

**🏠** 暮らし情報館開館日

**📞 もしもし** もしもし市長さん

**📠 マイナ** マイナンバーカード休日交付

## 📞 もしもし もしもし市長さん(月1回)

市長が皆さんからのご意見、ご要望をお聴きします。

**■日時…11月21日(水) 9:30～10:30**

**■電話番号…0120-188911**

※指定日時以外や携帯電話からのお問い合わせは、随時下記でお受けします。

**問** 情報政策課 **A** 2階 **☎** (23)8700



**土日祝日および夜間の水道に関するお問い合わせは大田原市管工事工業組合**

・090-7234-4462 (大田原地区)

・090-2157-1513 (湯津上・黒羽地区)

※本管漏水工事のための待機業者であるため、宅内工事(漏水)はすぐに対応できない場合があります。

11/10 (土)	🗨️ 相談 いのち 📍 イベント 佐久山御殿山紅葉まつり(～11/25) 旧浄法寺邸一般開放(11・17・18日)	🏠 暮らし情報館開館日
11 (日)	🏥 休医 高橋医院	
12 (月)	📖 図書休 黒羽	🏠 暮らし情報館開館日
13 (火)	🗨️ 相談 人権(黒羽) 📖 図書休 黒羽	
14 (水)	🗨️ 相談 行政(黒羽)、交通 📖 図書休 黒羽	
15 (木)	📖 図書休 黒羽	🏠 暮らし情報館開館日
16 (金)	🗨️ 相談 心配ごと(大田原) 📖 図書休 大田原、湯津上、黒羽	
17 (土)	📍 イベント Let's 芭蕉ウォーク 2018 📠 マイナ マイナンバーカード休日交付(要事前予約)	
18 (日)	🏥 休医 高橋外科医院	🏠 暮らし情報館開館日
19 (月)	🗨️ 相談 人権(大田原) 📖 図書休 大田原、湯津上	
20 (火)		
21 (水)	🗨️ 相談 心配ごと(黒羽) 📞 もしもし もしもし市長さん	🏠 暮らし情報館開館日
22 (木)	🗨️ 相談 不動産	
23 (金)	🏥 休医 橋本内科クリニック 📍 イベント 第31回大田原マラソン 第34回黒羽矯正展	
24 (土)		
25 (日)	🏥 休医 益子医院	
26 (月)	🗨️ 相談 行政(大田原) 📖 図書休 黒羽	
27 (火)		

28 (水)	🗨️ 相談 法律(市民)、法律(公正証書)、交通教育	
29 (木)		
30 (金)	🗨️ 相談 心配ごと(大田原) 📅 納期日 国保・後期・介護5期	🏠 暮らし情報館開館日
12/1 (土)		
2 (日)	🏥 休医 増山胃腸科クリニック	
3 (月)	📖 図書休 大田原、湯津上	
4 (火)	🗨️ 相談 行政(湯津上・黒羽)、人権(大田原・湯津上・黒羽)、心配ごと(湯津上) 不動産、教育	🏠 暮らし情報館開館日
5 (水)	🗨️ 相談 心配ごと(黒羽)、交通	
6 (木)	🗨️ 相談 ジョブモール	
7 (金)	🗨️ 相談 心配ごと(大田原)	
8 (土)	📍 イベント 小型家電回収イベント	🏠 暮らし情報館開館日
9 (日)	🏥 休医 増山医院(佐良土) 📠 マイナ マイナンバーカード休日交付(要事前予約)	
10 (月)	🗨️ 相談 いのち 📖 図書休 黒羽	🏠 暮らし情報館開館日
11 (火)		
12 (水)	🗨️ 相談 交通、メンタルヘルス	
13 (木)	🗨️ 相談 法律(広域)	🏠 暮らし情報館開館日
14 (金)	🗨️ 相談 心配ごと(大田原)	

**【人口・世帯数(前月比)】** H30.9.1 現在  
 ■人口 74,066 人(+32)  
 男 37,083 人(+21) / 女 36,983 人(+11)  
 ■世帯数 29,506 戸(+38)  
 この数値は、平成 27 年国勢調査結果を基礎として  
 ています。

**与一太鼓 出演案内**



**日時**…11月23日(金・祝)  
 第31回大田原マラソン  
**場所**…道の駅 那須与一の郷 特設会場  
**費用**…無料  
**問**那須与一伝承館 TEL(20)0220

- 市ホームページ <http://www.city.ohatawara.tochigi.jp/>  
 ■市公式facebook <http://www.facebook.com/ohatawara>  
 ■市公式Youtubeチャンネル <http://www.youtube.com/channel/UCjso3SZyYxfppYA479ulsCA>  
 ■市公式ツイッターアカウント ID:@city\_Ohtawara

各種 URL



■市公式メール配信サービス「よいちメール」  
<http://www.city.ohatawara.tochigi.jp/docs/2015121800055/>  
 防災情報や休日当番医など、生活に役立つ  
 情報を配信しています。



■インフラ不良箇所通報メール  
<http://www.city.ohatawara.tochigi.jp/report/3/>  
 道路や公共施設・上下水道などの不良箇所を  
 見つけたときは、こちらからご連絡ください。



**くらし情報館** 問くらし情報館(大田原市くらしの会/中央 1-2-14) TEL(47)7379

ゆずりたい	ゆずってほしい
<ul style="list-style-type: none"> <li>●お子さん向け…抱っこひも・ランドセル(赤色)・七五三用品(草履、バッグ、帯)・歩行器・子供用スキー上下(140cm)・子供用ベンチコート(160cm)・ベビーいす・三輪車・ベビーカー・子供用オルガン・ベビーベッド</li> <li>●家具・インテリア・家電製品・楽器等…エレクトーン・電気こたつ</li> <li>●制服・体操着等…大田原中学校&lt;&lt;制服夏用ポロシャツ&gt;&gt;・大田原女子高&lt;&lt;体育着(長袖・半袖)&gt;&gt;・金田北中学校&lt;&lt;プレザネクタイ付きL、LL、ズボン夏冬用、ワイシャツ長袖1枚、半袖2枚&gt;&gt;</li> <li>●その他…ケース入り人形(4個)・塗鉢(数個)・額縁・本棚(20×60×112)(98×18×27)・雉剥製飾りケース・飾り棚・ポータブルトイレ・七段雛飾り・食器乾燥機・三脚・円卓・座卓・鏡台・スキー用品一式(男女)・スキーウェア上下(男女)・ポータブルバスケットゴール・二層式洗濯機・マット付きシングルベッド</li> </ul>	<ul style="list-style-type: none"> <li>●お子さん向け…スキー用具一式(8歳用・中学生用)・自転車(中学生用)・子供用スキーウェア(140cm~160cm)・子供用自転車・チャイルドシート</li> <li>●家具・インテリア・家電製品・楽器等…電動ミシン・足踏みミシン・テレビ・ステレオ・冷蔵庫・ガス台・食器棚・ソファベッド・キーボード・自転車・除湿機</li> <li>●制服・体操着等…ひかり幼稚園&lt;&lt;制服・リュック・帽子・男子体育着上下(110cm)&gt;&gt;・紫塚小学校&lt;&lt;体育着一式(120cm・140cm~160cm)&gt;&gt;・大田原中学校&lt;&lt;男子制服(S・M)・女子ポロシャツ(S・M)・体育着一式(S・M)&gt;&gt;・若草中学校&lt;&lt;制服・体育着(2L・3L)・バレーボール部ウィンドブレーカー・バレーボールシューズ&gt;&gt;・黒羽中学校&lt;&lt;柔道着(L)&gt;&gt;</li> <li>●その他…フラダンス用洋服・かなめ焼き・ガーデンシュレッダー・陶芸用ろくろ・農業用パイプハウス・マウンテンバイク・卓球台・ベンチコート(160cm)・大人用おむつ・郷土史(全般)</li> </ul>

開館時間 10:00~15:00(開館日は裏面カレンダーでご確認ください。)

(登録状況:10月1日現在)

消費生活センターからのお知らせ  
**健康食品の送りつけに注意!**

「注文していない健康食品が送られてきて困っている」という相談が後を絶ちません。このような場合、事前に電話で勧誘を受けていたということがあります。購入するつもりが無ければ電話があったときに、あいまいな返事をするのではなく、きっぱりと「いりません」と断りましょう。電話で断りきれず商品が届いてしまった場合は、事業社名、住所、電話番号をメモした上で受け取り拒否をするという方法があります。受け取り拒否ができなかった場合は、家族などに相談することも大切です。電話勧誘の場合は、8日以内にクーリングオフ手続きができることがありますので早めに消費生活センターへ相談してください。

問大田原市消費生活センター(住吉町 1-9-37) TEL(23)6236 受付時間…9:00~12:00、13:00~16:00(土・日・祝日を除く)

生活環境課からのお知らせ **考えてみよう食品ロス③**

今回は、フードバンクについて紹介します。フードバンクとは、さまざまな理由で処分されてしまう食品を、企業や農家から寄贈してもらい、食べ物を必要としている方々に届ける活動のことです。市内では、NPO法人フードバンク宇都宮の支部組織「フードバンク大田原」が活動を行っており、生活困窮者などに食料品を提供しています。

フードバンク活動の意義には、次の3つなどがあります。

- ①廃棄コストの削減
- ②食料を提供する企業にとっての社会貢献・イメージアップや廃棄に対する罪悪感の軽減
- ③受け取る側の食料の確保

フードバンク活動は環境面や貧困問題に貢献している活動であり、社会的認知度や信頼性が向上することにより、多くの企業やボランティアなどの協力が得られ、食品ロスの削減にもつながっていきます。フードバンクに関する内容は福祉課(TEL(23)8707)まで問い合わせください。

問生活環境課 A1階 TEL(23)8706

# 子育て支援情報



子育て支援センター	しんとみ	ゆづかみ	くろばね
場所	しんとみ保育園	ゆづかみ保育園	くろばね保育園
電話	TEL(22)5577	TEL(98)3881	TEL(59)1077
開設日時	月～金 9:00～12:00 / 13:00～16:00		
休館日	11/15		
つどいの広場	さくやま	トコトコ	
場所	旧さくやま保育園	子ども未来館	
開設日時	月・水・金 9:00～14:00	月～金 9:00～12:00 / 12:45～15:00	
休館日	11/14	11/14、11/28(午前)	
子育てサロン	かねだ	のぎき	かわにし
場所	金田北地区公民館	うすばアットホーム	川西高齢者ほほえみセンター
開設日時	火曜 9:00～12:00	木曜 9:00～12:00	水曜 9:00～12:00
休館日	11/14		
病児・病後児保育	病後児のみ		病児・病後児
施設	保育園ベビーエンゼル		国際医療福祉大学 金丸子ども園
利用時間	月～金 8:00～18:00		
料金(1日)	病児 2,000円 / 病後児 500円		
予約	TEL(22)8834		TEL(48)6610

- ファミリーサポートセンター  
(子ども幸福課内)  
TEL(23)8739  
子育ての手助けをしたい・してほしい方が会員となり、地域で子育てを支え合う組織です。
- 一時保育センター  
(子ども未来館内)  
TEL(22)2813  
▶開設日時: 9:00～17:00 (休館日を除く)  
▶対象: 4カ月～就学前の健康な乳幼児(市外の方を含む)  
▶料金: 1時間 300円 (市外の方は500円)  
※1回4時間、月5回まで。事前申込が必要。(一定要件あり)

※病児・病後児保育の利用は、利用登録が必要です。

## 保健に関する教室・相談

★…心の健幸相談室は各回の3日前までに予約。

教室・相談	日時		場所	内容	持ち物など	問い合わせ
乳幼児健康相談	12月5日(水)	9:30～11:15	大田原保健センター	計測や育児相談など	母子健康手帳	子ども幸福課 東1階 TEL(23)8634
すくすく教室	12月7日(金)	9:40～11:40	トコトコ大田原2階 レクリエーションルーム	講話、集団指導	母子健康手帳	
6～7か月の赤ちゃん教室	12月6日(木)	9:40～11:30 (受付9:20～)	大田原保健センター	計測、赤ちゃんの育ち、離乳食の進め方	母子健康手帳、バスタオル	高齢者幸福課 東1階 TEL(23)8917
おたっしやクラブ	11月28日(水)	9:30～11:30	大田原保健センター	高齢者向けの運動や講話	軽い体操ができる服装	
	11月14日(水) 12月12日(水)	9:30～11:30	黒羽保健センター			
★心の健幸相談室	11月19日(月)	13:30～16:30	大田原保健センター	カウンセリング	—	健康政策課 東1階 TEL(23)8704
	12月14日(金)					
●こころの病を理解するための家族教室	11月20日(火)	13:30～15:30	県北健康福祉センター	こころの病気を正しく理解する	※要事前予約	県北健康福祉センター TEL(22)2259
●精神保健福祉クリニック	11月15日(木)	13:30～15:00	県北健康福祉センター	精神科医との面談	※要事前予約	

## 集団健康診査

集団検診は12月6日までです。

問申 健康政策課 東1階 TEL(23)7601

日にち	場所	予約受付	申込可能人数
11月15日(木)	大田原東地区公民館(女性の日)	×	—
11月17日(土)	大田原東地区公民館	○	100
11月20日(火)	黒羽保健センター	○	100
11月22日(木)	生涯学習センター	○	150
11月25日(日)	大田原東地区公民館(女性の日)	△	30
11月27日(火)	大田原東地区公民館	○	100
12月2日(日)	大田原東地区公民館	○	130
12月6日(木)	大田原東地区公民館	○	200

- 受付時間…午前8時～10時  
※予約人数によって変更になることがあります。
- 「特定健康診査」または「後期高齢者健診」を受診する方は、「保険証」と「特定健康診査受診券」を持参してください。
- 市の健診は、1年に1回の受診です。市民健康診査および国民健康保険の人間ドック・脳ドックで受診した項目は、重複して受診することはできません。
- 平成30年度から健診日ごとの地区割りはなく、どこでも申し込みができます。
- まだ申し込みをしていない方で、受診希望の方は上記までお問い合わせください。

### 東日本大震災で避難されている方の集団健診

市内に避難されている方が現在の健康状態を確認できるよう、市内で実施している集団健診を受診することができます。  
健康政策課へ問い合わせの上、申し込みください。

※11月25日(日)は乳がん検診が定員に達しましたので、乳がん検診の申し込みはできません。

○…空きあり △…残りわずか ×…受付終了

月	日(曜日)	当番医名	住所	電話
11月	11日(日)	高橋医院	滝沢355	TEL(28)1151
	18日(日)	高橋外科医院	住吉町1-11-20	TEL(22)2624
	23日(金)	橋本内科クリニック	元町1-2-14	TEL(22)2220
	25日(日)	益子医院	大久保266	TEL(59)0835
12月	2日(日)	増山胃腸科クリニック	加治屋83-413	TEL(23)6321
	9日(日)	増山医院(佐良土)	佐良土861	TEL(98)2008

事前に当番医療機関に電話してから受診してください。また、やむを得ず変更になる場合があります。

**夜間診療【診療時間】 毎日 19:00 ~ 21:30**

**那須地区夜間急患診療所**

(中田原 1081 - 4 / 那須赤十字病院 1階)

**TEL 0287(47)5663**

●診療科目…内科・小児科

※那須赤十字病院と併設ですが、別の医療機関になります。

**急な病気やけがで心配な時に**

**とちぎ子ども救急電話相談 ・子ども(おおむね 15歳未満)**

【相談時間】 月～土：午後6時～翌朝8時  
日・祝：午前8時～翌朝8時

TEL #8000 または TEL 028(600)0099

**とちぎ救急医療電話相談 ・大人(おおむね 15歳以上)**

【相談時間】 毎日：午後6時～午後10時

TEL #7111 または TEL 028(623)3344

**相談 各種相談**

相談	日時	場所	問い合わせ
総合行政相談	大田原地区 11月26日(月) 10:00~12:00	市福祉センター	☆…祝日・年末年始を除く。 市情報政策課 <b>A</b> 2階 TEL(23)8700
	湯津上地区 12月4日(水) 13:00~16:00	佐良土多目的交流センター	
	黒羽地区 11月14日(火) 12月4日(火) 9:30~12:00	黒羽・川西地区公民館	
人権相談	大田原地区 11月19日(月) 12月4日(火) 9:30~12:00	市福祉センター	市総務課 <b>A</b> 2階 TEL(23)1111
	湯津上地区 12月4日(火) 13:00~16:00	佐良土多目的交流センター	
	黒羽地区 11月13日(火) 12月4日(火) 9:30~12:00	黒羽・川西地区公民館	
心配ごと相談	☆大田原地区 毎週金曜 9:00~12:00	市福祉センター	市社会福祉協議会 TEL(23)1130
	湯津上地区 毎月第1水曜 13:00~16:00	佐良土多目的交流センター	// 湯津上支所 TEL(98)3715
	黒羽地区 毎月第1・3木曜 9:00~12:00	社会福祉協議会黒羽支所	// 黒羽支所 TEL(54)1849
広域無料法律相談(要予約)	12月13日(木) 13:30~16:30 (予約は第1木曜から前日まで)	トコトコ大田原3階 市民交流センター	市総務課 <b>A</b> 2階 TEL(23)1111 ※弁護士の指定、同じ質問での複数回相談はできません。
市民無料法律相談(要予約)	11月28日(水) 13:30~16:00 (予約は第3水曜から前日まで)	市福祉センター	
公正証書(法律)無料相談(要予約)	11月28日(水) 10:00~12:00 13:00~16:00	大田原公証役場	大田原公証役場 TEL(23)0666
☆栃木県交通事故相談(要予約)	毎月第2・4水曜 10:00~11:20 13:00~14:20 (土・日を除く3日前までに予約)	栃木県庁那須庁舎 那須県民相談室	予約受付電話 TEL028(623)2188
不動産無料相談会(要予約)	11月22日(木) 13:30~15:30 12月4日(火)	不動産会館県北支部 (黒磯文化会館前)	(公社)宅建協会県北支部 TEL0287(62)6677
自殺予防いのちの電話 フリーダイヤル	毎月10日 8:00~11日 8:00	—	フリーダイヤル TEL0120(783)556
働く人の メンタルヘルス相談	偶数月の第2水曜日 13:30~16:30 (土・日を除く3日前までに予約)	大田原労政事務所 (栃木県那須庁舎1階)	大田原労政事務所 TEL(22)4158
とちぎジョブモール・ シニア応援センター ぶらっと巡回相談	毎月原則第1木曜日 セミナー 10:30~/相談 13:00~ (前日 17:00 までに予約)	矢板市勤労青少年ホーム	
☆子育てに関する相談	月~金 8:30~16:00	子育て相談室 (市役所東別館1階)	市子ども幸福課 <b>東</b> 1階 TEL(24)0112
☆生活困窮者の相談支援	月~金 8:30~17:15	市社会福祉協議会 (浅香3-3578-17)	市社会福祉協議会 TEL(23)1130
☆DV(家庭内暴力)・離婚に 関する相談窓口(要予約)	月~金 9:00~16:00	市子ども幸福課	市子ども幸福課 <b>東</b> 1階 TEL(23)8932
教育支援相談会(要予約) ※小中学校への就学相談です	11月28日(水) 12月4日(火) 9:00~12:00	大田原保健センター	市学校教育課 <b>湯</b> TEL(98)7113