

那須与一伝承館通信

TEL (20) 0220



③6 佐竹義昭起請文

本品は大田原市福原の宝持山伝法寺金剛寿院に伝来した古文書で、元龜三年（一五七二）に佐竹義重（一五四七～一六二二）から那須資胤（一五八三）宛てられた起請文です。

内容は、佐竹義重が那須資胤に対して、今後互いに浮沈・吉凶があっても、表裏なく、何でも申し合わせるべきことを誓ったものです。元龜二年十二月、武田信玄（一五二一～一五七三）と北条氏政（一五三八～一五九〇）の間に甲相同盟が結ばれ、その影響は北関東にも及びました。最近の江田郁夫氏の研究によると、宇都宮家重臣の皆川俊宗は、武田・北条両氏から攻撃されることを恐れ、翌年正月十五日、佐竹氏と同盟を結ぶ主家に離反して、宇都宮城を占拠、約一年間、家中の実権を握り、急速に北条氏に接近を図ったと考えられています（皆川俊宗の乱）。

したがってこの起請文は、皆川俊宗の乱を受けて、佐竹氏が北条氏や皆川氏に対向してゆくために、那須氏との同盟関係を再確認した際に取り交わされたものではないかと推測されます。

〔釈文〕

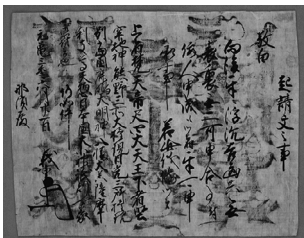
敬白 起請文之事

向後互に浮沈吉凶共、無  
表裏、無二可申合事、付  
佞人申成も候者、互可申

承事、若此儀偽候者、  
上者梵天・帝釈・四大天王、下者堅  
牢地神・熊野三所大権現・日光二所権現  
別當國鹿嶋大明神・八幡大菩薩・摩  
利支尊天、惣日本國大小神祇、則可蒙  
御罰候也、仍如件、  
元龜三年六月廿一日 義重（血判花押）  
那須殿

〔現代語訳〕

起請文のこと。  
申し上げる。今後互いに浮沈・吉凶であつても、表裏なく、何でも申し合わせるべきであること。付けたり、佞人（心よこしまな人）の申すこともあるので、互いに願ひ出るべきこと。もしこのことを偽れば、上には梵天・帝釈天・四大天王、下には堅牢地神・熊野三所大権現・日光三所権現、特に当国鹿嶋大明神・八幡大菩薩・摩利支尊天、全て日本国の大小の神祇の御罰を蒙るべきものである。よつて以上のとおりである。  
元龜三年八月二十一日 義重（血判花押）  
那須殿



なす風土記ものがたり④

なす風土記の丘湯津上資料館  
TEL (98) 3322

酢屋古墳群

大田原市湯津上地区の西ノ根にある酢屋古墳群は、那珂川右岸、侍塚古墳や笠石神社を臨むことのできる丘陵の東側の縁に造られた古墳群です。

酢屋古墳群は帆立貝式古墳一基と、円墳四基からなる古墳群で、墳丘はいずれも丘陵上の台地と斜面との境に造られています。昭和五十二年（一九七七）と平成五年（一九九三）の二回、発掘調査が行われました。

昭和五十二年は果樹園造成に先立ち、三基（一・二・三号墳）の発掘調査を行いました。その結果、円墳である二号墳からは、墳丘のほぼ中央、現在の表土下約二〇cmから箱式石棺が発見されました。棺は東西南方向を主軸とし、墳丘を造った後に棺を設置したと考えられています。このような例は、同じ湯津上地区内にある蛭田富士山古墳群で発見された箱式石棺と似ています。

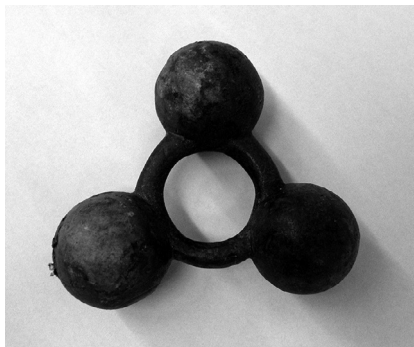
他には、二号墳の周溝から九世紀のものと考えられる竪穴式住居跡も確認されました。この住居内からは墨書のある土師器片も見つかっています。その他の出土品としては、刀・剣などの鉄製品、櫛や白玉などがあります。

この後、三基の古墳は消滅し、残り二基も果樹園拡張の計画のため現

状保存が困難となり、平成五年に記録保存のため、急ぎよ発掘調査が行われました。この時も箱式石棺二基が発見されたほか、剣や刀などの鉄製品、そして三環鈴が出土しました。埋葬施設や出土品から、五世紀後半から六世紀初頭に造られたと考えられています。

現在、酢屋古墳群はすべて消滅してしまい、その姿を見ることはできませんが、出土品はなす風土記の丘湯津上資料館の常設展として展示しています。

※11月24日までは、特別展開催中のため、ご覧いただけません。



酢屋古墳群出土の三環鈴  
馬具として用いられた鈴です。

## 自然観察館だより

ふれあいの丘 TEL (28)3251 <http://kansatukan.jp/>



開催中の「カエルのなぞ・イモリのひみつ」～知っている？身近な両生類～では、可能な限り生きたカエルやサンショウウオも見ていただきたいと考え、「カエルの水族館」を設置しました。



カエルの水族館

この水族館には、8種類の両生類が展示されています。ユーモラスで可愛いカエルの姿を、ご家族でご覧ください。なお、この水族館のタイトルは福原小学校の3年生の皆さんに書いてもらいました。

### ●水族館で見られる両生類

- ①アズマヒキガエル②ニホンアマガエル③ヌマガエル
- ④ジュウジメドクアマガエル⑤アマゾンツノガエル
- ⑥アフリカツメガエル⑦トウキョウサンショウウオ
- ⑧アカハライモリ

### ■貫禄のアズマヒキガエル

日本固有のヒキガエルで、栃木県では平地から山地まで広く生息し、ガマガエルとして親しまれてきました。



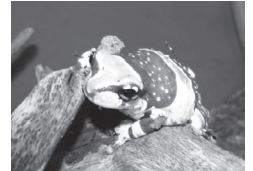
アズマヒキガエル

繁殖期以外は水に入ることもないので、水辺から離れた所で、のっしのっしと歩いている姿を見ることができます。背

中にはイボが多数あり、鼓膜の上の耳腺から、毒液を分泌します。

### ■不思議な模様のジュウジメドクアマガエル

最大 10cm に達する大型のアマガエルで、南米の原生林の樹上で生活し、あまり地上には下りません。十字にラインが入った目が特徴です。



ジュウジメドクアマガエル

外敵からおそわれるとミルクのような毒を出す、ミルクーフロッグとも呼ばれています。

### ■目がクリクリのトウキョウサンショウウオ

群馬県を除く関東地方から福島県の低い山の林床に生息し、栃木県では主に県南で見られます。繁殖期は1月中旬から3月頃で、水田や池沼などにバナナ形の卵塊を産みます。10年くらい生きるといわれています。

栃木県産のサンショウウオ類で、最も人家に近い所で生活し「人里のサンショウウオ」と呼ばれていますが、開発などの影響も受けやすく、その数は減少しています。



トウキョウサンショウウオ

## 大田原図書館からのお知らせ



大田原図書館 TEL (23)4560 平日 9:00 ~ 18:00 土日祝 9:00 ~ 17:00  
 黒羽図書館 TEL (59)0855 平日 9:30 ~ 18:30 土日祝 9:30 ~ 17:30  
 湯津上図書館 TEL (98)7037 平日 9:00 ~ 17:00 土日祝 9:00 ~ 17:00  
 ※休館日は生活カレンダーをご覧ください。

### 【大田原図書館おはなしコーナー】

#### ■ピノキオおはなし会

日時…11月16日(日)、12月7日(日)午後2時~3時  
 内容…絵本読み聞かせ、紙しばい、工作など

#### ■子どものつどい

日時…12月13日(土)午後2時~3時  
 内容…ブックトーク、紙しばい、工作など

#### ■ゆうやけこやけの会

日時…11月26日(水)午後4時~4時30分  
 内容…絵本読み聞かせ、紙しばい、工作など

### ■第10回おはなしフェスティバル

日時…11月30日(日)午前10時~午後3時30分  
 会場…トコトコ大田原2階 親子レクリエーションルーム  
 出演…ガールスカウト(午前10時~11時)  
           とんぼ(午前11時~正午)  
           ピノキオ(午後1時30分~3時30分)  
 内容…エプロンシアター、絵本の読み聞かせ、紙しばい、クラフト、手あそび、ゲームなど

### ■しかけほん教室

日時…12月6日(土)午後1時~3時  
 会場…生涯学習センター1階 研修室D  
 講師…嵐田康平先生  
           (しかけ絵本専門店「メッゲンドルフアー」代表)  
 定員…30名(参加無料)  
 ※ただし小学校3年生以下は保護者同伴  
 申込方法…大田原図書館カウンターまたは電話で申し込み。

### 【黒羽図書館2階 視聴覚室】

#### ■コアラクリスマス会

日時…12月14日(日) 午前11時~11時45分  
 内容…内容 絵本の読み聞かせ・紙しばい、影絵、ブックパネルシアターなど

#### ■人形芝居「やまんばのにしき」

日時…11月16日(日) 午後2時~3時  
 公演…人形劇団くぐつ  
 対象…幼児・児童・一般(入場無料)  
 問黒羽図書館

### ■大田原図書館 / 湯津上図書館 臨時休館のお知らせ

館内蔵書点検のため、12月1日(月)~4日(木)まで臨時休館します。なお、黒羽図書館は通常通り開館します。

こんにちは。大田ワラオです。

だんだん寒さが厳しくなってきましたが、皆様いかがお過ごしですか。季節の変わり目には風邪を引きやすいので、栄養のあるものを食べて冬に備えましょう！

カボチャや梨にはビタミンが豊富に含まれているらしいですよ！



## 天文館だより

ふれあいの丘 TEL (28)3254 <http://www.fureai-tenmonkan.jp/>

### 【初心者天文講座】

#### 『双眼鏡で秋の星空を見よう』参加者募集

- 日時…11月24日(月)午後6時15分～8時15分
- 内容…双眼鏡で秋の星、星雲、星団を見る。
- 場所…ふれあいの丘天文館
- 対象…一般
- 定員…15名(中学生以下は保護者同伴。)
- 参加費…小中学生1名100円、大人1名300円
- 申込方法…開館日の午前9時～午後9時の間にふれあいの丘天文館へ電話で申し込み。

### 【天文現象観望会】

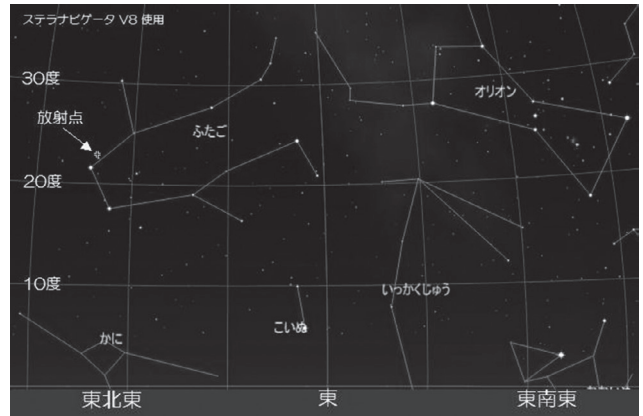
#### 『ふたご座流星群を見よう』参加者募集

- 日時…12月14日(日)午後8時～11時
- 内容…流れ星についての解説を行った後、ふれあいの丘の芝生広場で観望を行います。
- 場所…ふれあいの丘天文館および大工房
- 対象…一般
- 定員…150名(中学生以下は保護者同伴。)
- 参加費…小中学生1名100円、大人1名300円
- 申込方法…開館日の午前9時～午後9時の間にふれあいの丘天文館へ電話で申し込み。

### 【天文情報】

#### ☆☆☆ふたご座流星群が極大☆☆☆

三大流星群のひとつふたご座流星群が12月14日に流れ星の数がピークになると予想されています。放射点はふたご座にあります。宵の早いうちから、空が広く見渡せる場所で観察するとよいでしょう。どうぞチャレンジしてみてください。



(12月14日20時頃の様子)

## 那須野が原ハーモニーホール

TEL (24)0880 <http://www.nasu-hh.com/>

### チケット発売情報 *Tickets sale Information*

- ハーモニーホールフェスティバル④ Xmas コンサートシリーズ②  
那須野が原フラダンスのクリスマス  
日時・場所…12月16日(火)、17日(水) 18時30分開演  
第1ギャラリー  
チケット…全席自由(先着順) 200円/未就学児入場無料  
出演…エレガントフラ・ハラウ・オ・フジヌマ

- ハーモニーホールフェスティバル⑦  
～吟詠剣詩舞のつどい～  
日時・場所…2015年2月11日(水・祝) 13時30分開演  
小ホール  
チケット…全席自由 200円/高校生以下無料(要入場券)

- ハーモニーホールフェスティバル⑤ Xmas コンサートシリーズ③  
クリスマス・コンサート  
日時・場所…12月19日(金) 18時30分開演 第1ギャラリー  
チケット…全席自由(先着順) 200円  
高校生以下無料(要入場券)  
出演…アジア学院 MINNGOS、JN Band、JJ and Friends、マツトー井上と仲間たち、那須野が原少年少女合唱団

- ハーモニーホールフェスティバル⑧  
～舞踊のつどい～  
日時・場所…2015年2月15日(土) 14時開演 小ホール  
チケット…全席自由 200円/高校生以下無料(要入場券)

### 近日開催 *Coming soon*

- Xmas コンサートシリーズ① パイプオルガン寄附者招待事業  
ジャン＝フィリップ・メルカールト オルガンリサイタル  
～オルガン・シンフォニーコンサート vol.1～  
日時・場所…11月28日(金) 18時30分開演 大ホール  
チケット…全席指定 大人 1,000円(友の会 900円)  
学生(大学生以下) 500円

※未就学児の入場はお断りします。

予定曲目…

- メンデルスゾーン：プレリュードとフーガハ短調
- ベートーヴェン：交響曲第6番「田園」(編曲：ジャン＝フィリップ・メルカールト) ほか



- 川井郁子 The Melody  
～100年の音楽～コンサート  
日時・場所…2015年2月27日(金)  
18時30分開演 大ホール  
チケット…全席指定 4,000円  
(友の会 3,600円)  
※未就学児の入場はお断りします。  
予定曲目…リベルタンゴ



Let It Go (映画「アナと雪の女王」より)

ほか

- ハーモニーホールフェスティバル③ 那須野が原美術展  
日時…12月6日(土)～9日(火) 10時～16時  
(最終日は15時まで)  
場所…第1・2ギャラリー、交流ホール  
※入場無料