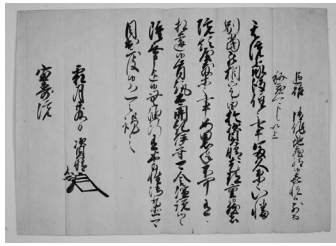




③③ 那須資晴書状

今回は那須資晴書状を紹介いたします。

本品は大田原市福原の宝持山法華寺金剛寿院に伝来した古文書で、那須資晴(一五五七〜一六一〇)から宝寿院(片府田)に宛てられた書状です。作成された年代は不明ですが、資晴が隠居して烏山城(那須烏山市)から佐良土館(佐良土)に移り住んだ時期(一五九一〜一六〇〇)に発給されたものではないかと推定されます。内容は宝寿院の住持の後任に「富久原八幡」(福原八幡宮)の「別当」(神社を取り仕切った僧侶)が定められたことについて、資晴が承認したことを伝えた書状です。宝寿院は金剛寿院の末寺で、福原八幡宮は金剛寿院の住僧が別当を務める神社で、いずれも那須氏から深く崇敬されてきました。したがって本品は那須氏が寺社の運営に関与していたことを示す貴重な資料といえます。



那須資晴書状(金剛寿院蔵・当館寄託)

翻刻

追啓、御作之地蔵給候、喜悅候、別而秘蔵可申候、以上、  
 其院家後任之事、富久原八幡別当被相定由、於資晴、尤珍重候、然者、院領・屋敷等之事、如累年不可有相違候、旨趣大關紀伊守可令演説候也、雖無申迄候、無油断有養性、御取直可目出度候、恐々謹言、  
 霜月廿九日、資晴(花押)  
 宝寿院

現代語訳

宝寿院の後任の住持のことについて、「富久原八幡」の「別当」を宛てることに決定したことは、資晴にとっても悦ばしいことです。それならば宝寿院の領地・屋敷等のことは、長年のとおり相違ありません。このことを大関紀伊守から説明させます。申すまでも無いことですが、油断無く「養性」されて、ご回復されたことは目出度いことです。追伸、(宝寿院の住持が)お作りの地蔵を給りました。うれしく思います。特に秘蔵いたします。以上。

なす風土記ものがたり①

なす風土記の丘湯津上資料館  
 (98)3322

5月号から、これまで毎月連載していた「彫刻周遊」と、「なす風土記ものがたり」を下段のスペースで交替で掲載します。

上段は、「那須与一伝承館通信」と「黒羽芭蕉の館だより」を継続して掲載します。

那須国造碑

今回は、市内唯一の国宝「那須国造碑」をご紹介します。

那須国造碑は、西暦七〇〇年頃に建立された石碑で、当時、那須地域を支配していた那須直草提の死を契機に建立されました。そこには、日本の正史「日本書紀」から記述が抹消された古代の行政組織「評」(後の郡)について刻まれている、重要視されています。また、冒頭には「永昌元年」(西暦六八九年)という、唐や新羅で使われた年号が見えることから、渡来人が建立に関わったと考えられています。

碑文の書風は、六朝風という、三〜六世紀の中国の書風で、美しい楷書体です。日本では、六朝風の書は珍しいため、書道史上重要な三つの石碑「日本三古碑」の一つに数えられています。

同碑は、古代以降いつしか忘れ去られていましたが、江戸時代に再発見されます。その後、徳川光圀の知るところとなり、「介さん」こと佐々介三郎宗淳を通じて碑の保存運動がなされます。

なお、那須国造碑と光圀の出会いによって、日本で最初の発掘調査が行われることになるのですが、それはまた、別の機会にご紹介します。

那須国造碑は、笠石神社で拝観できます(要拝観料・要予約)。

また、なす風土記の丘湯津上資料館では、同碑がテーマの企画展「那須国造碑―時代と人とをむすぶもの―」を開催中です(6月15日まで)。  
 是非ご覧ください。



那須国造碑(国宝 笠石神社蔵)

## 自然観察館だより

ふれあいの丘



TEL (28) 3251 <http://kansatukan.jp/>

春は多くの草花が一斉に咲き出しますが、本格的な昆虫の世界も始まり、ミツバチたちが活発に花粉やミツを集める姿を目にするようになりました。ミツバチと人間は紀元前から関わってきたといわれていますが、そんな身近なミツバチの世界を紹介します。

自然観察館では玉川大学のご協力をいただいて「がんばれミツバチ」～ハチの世界を学ぼう～を開催しています。ミツバチは身近ですが、意外と知らない驚くようなミツバチの社会があるのです。

ミツバチを通して「ハチの世界」をのぞいてみましょう。

### ■「ミツバチの歴史は、人類の歴史」…!

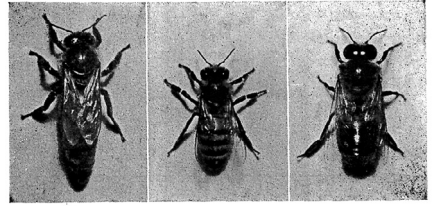
スペインの洞窟には紀元前 6000 年頃の壁画が残されており、そこには女性がミツバチの巣をとる姿が描かれています。この頃にはすでにハチミツを利用していたと想像できます。

日本でも、養蜂の記録が日本書紀にあり、平安時代にはハチミツが食べられていました。ハチミツは人間にとって最初の甘味料で、古くから人とミツバチは関わりをもっていました。

明治 10 年に、管理しやすいセイヨウミツバチが輸入され、それまで続けられてきたニホンミツバチを用いた養蜂から近代的な養蜂へと発展しました。

### ■ミツバチの社会

ミツバチの社会は、1匹の女王バチと繁殖期だけに現れる千匹前後の雄バチ、数千～数万匹の働きバチから構成されています。



女王バチ

働きバチ

雄バチ

女王バチと働きバチは同じ卵から生まれますが、不思議なことにローヤルゼリーの秘密により、女王バチが誕生します。女王バチは約 1～8 年生き、その間卵を産み続けます。それに対して働きバチは、約 1 ヶ月の寿命で、巣の清掃から女王バチの世話、育児、巣作り、花粉や花蜜集めなど、ミツバチの集団が生活するためのあらゆる仕事をします。

### ★ミツバチ発見!…写真を送ってください!

ミツバチは、自然の変化と共に数が減ってきているといわれていますが、春は最もミツバチが活躍する季節です。きっと皆さんの周りにも飛んでいます。



携帯電話またはデジタルカメラなどでミツバチの姿を撮影し、下記のアドレスに送ってください。

送っていただいた展示場特設コーナーで紹介しますので、名前と年齢もご連絡ください。(7月13日まで)

✉ mitubachi@kansatukan.jp

## 天文館だより

ふれあいの丘



TEL (28) 3254

<http://www.fureai-tenmonkan.jp/>

### ■天文情報

#### ★土星が見ごろです!

いよいよ土星の観望シーズン到来です。

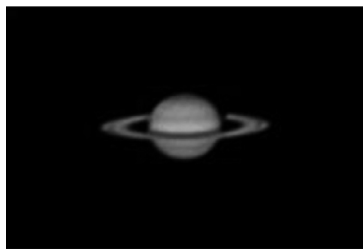
今年हतんびん座で明るく輝いています。

2009 年の環の消失から 5 年が経過し、大きく開いた環を見ることができます。

土星は太陽系のなかで木星の次に大きい惑星で、地球の約 9 倍、質量(重さ)は地球の約 95 倍もあります。土星本体は、軽い水素ガスでできていて、もしも土星が入るほどのプールがあったなら、ぷかぷか浮いてしまうそうです。

土星は、約 27 度傾きながら、太陽の周りをおよそ 30 年かけて一周しています。このため地球から見ると土星のトレードマークの環の傾きを毎年違った姿で見ることができます。この環は、ごく小さい氷や岩でできていて、厚さは数十mから数百mしかありません。2009 年には地球から環を真横から眺める形となり、細い棒のようになった環と土星が、串だんごのような姿に見えました。

土星を天体望遠鏡を使って見るときには 40 倍程度の



倍率があれば環を確認することができます。天文館の 65cm 望遠鏡では土星の環や縞模様、また濃い大気におおわれた「タイタン」という土星の衛星も見ることができます。

今月の 14 日には、満月に近い月と土星が並んで東の空に昇ってきます。

観望人気 No. 1 の土星の姿を 65cm 望遠鏡で是非ご覧ください。天文館では第 8 回観望 (20:30～21:30) でご覧いただけます。

#### ★水星が見ごろです!

夕方の西の空に現れる水星が、5月25日に太陽から東側にもっとも離れて東方最大離角となります。日没時の高度は 20 度近くになり、観望条件としては今年一番です。0 等級の水星を双眼鏡で探してみましょう。

20 日～31 日頃が見やすいです。特に 31 日は、近くに三日月と木星も輝いてにぎやかです。

水星や金星は、その軌道が地球より内側にあるため、地球から見て太陽の反対側に見えることはありません。見える時は必ず日没後の西の空か、日の出前の東の空となります。

今回のように太陽から東側にもっとも離れるときを「東方最大離角」と呼び、この日の前後は日没前の西の空で見やすくなります。反対に太陽から西側に離れる「西方最大離角」のときは、日の出前の東の空で見やすくなります。

## 大田原図書館からのお知らせ



大田原図書館 TEL (23)4560 平日9:00~19:00 土日祝9:00~17:00  
 黒羽図書館 TEL (59)0855 平日9:30~18:30 土日祝9:30~17:30  
 湯津上図書室 TEL (98)7037 平日9:00~17:00 土日祝9:00~17:00  
 ※休館日は生活カレンダーをご覧ください

### ■大田原図書館 開館時間変更のお知らせ

▶4月1日~9月30日  
 平日 9:00~19:00 / 土日祝日 9:00~17:00  
 ▶10月1日~3月31日  
 平日 9:00~18:00 / 土日祝日 9:00~17:00  
 ※黒羽図書館・湯津上図書室は通常どおりです。

### ■ピノキオおはなし会

日時…5月18日(日)、6月1日(日)午後2時~3時  
 会場…大田原図書館 おはなしコーナー  
 内容…絵本の読み聞かせ・紙しばい・工作など

### ■子どものつどい

日時…6月14日(土)午後2時~3時  
 会場…大田原図書館おはなしコーナー  
 内容…ブックトーク・紙しばい・工作など

### ■コアラおはなし会

日時…6月8日(日)午前11時~11時45分  
 会場…黒羽図書館 2階視聴覚室  
 内容…絵本の読み聞かせ、紙しばいなど

### ■黒羽図書館クイズ 一どうぶつ編—

身近な動物(例:いぬ・きんぎょなど)の中から5種類のクイズを用意しました。本で調べながら答えてね。  
 期間…4月19日(土)~5月31日(土)  
 場所…黒羽図書館内  
 対象…市内在住・在勤・在学および近隣市町在住の方  
 参加方法…カウンターで用紙を受取り、その日のうちに回答します。各種クイズは何回でも挑戦可能です。  
 景品…全種類正解者には「特製しおり」プレゼント!  
**問**黒羽図書館 TEL (59)0855



こんにちは!大田ワラオです!

大田原市立図書館をぜひご利用ください!  
 僕、ワラオもよく図書館で本を借りて休日に読んでいます。  
 書籍や雑誌だけでなく、CDやDVDなどの貸出も行っていますよ!

## 那須野が原ハーモニーホール



TEL (24)0880 <http://www.nasu-hh.com/>

### ■第19回 原野展 ~那須野が原の作家たちは今~

■期間…6月7日(土)~15日(日) 午前9時~午後5時  
 ■会場…第1・2ギャラリー ■入場料…200円(大学生以下無料)

#### ■出品作家とのオープニング・パーティー

日時:6月7日(土) 午後2時~  
 場所:喫茶ラウンジ(コンプレックス・ベイビー・カフェ)  
 参加費:無料(原野展の入場料は別途必要です)

#### ■那須野が原ハーモニーホール 芸術セミナーVol.2

~日本美の特徴~(講話30分)  
 ~色紙に花を描く~(実技90分)  
 講師:笹沼 恭欣 先生(日本画)  
 日時:6月14日(土) 午後2時~4時  
 参加費:500円  
 定員:25名(申込制・高校生以上)  
 ※5月4日(日)より受付

#### ■出品者…6部門41名(49点出品予定)

洋画:安藤幸子、市川六、菊岡政明、後藤英雄、斎藤勝美、関口聖子、高橋務、故・豊島弘尚、橋本富尾、星功、山田宏修、吉城弘  
 版画:相澤弘邦、郡司伸一、綱川秀人  
 彫刻:飯村直久、石川隆、柴田典子、戸津侃、日原公大、福田順忠  
 書:川上鳴水、酒井真沙、酒井導子、長嶋石城、村田幽香、故・室井池水、横田蘭花  
 工芸:佐藤育子、鈴木葉子、渡邊セツ子、磯飛節子、井出賢、勝城蒼鳳、佐川素峯、日原悠子  
 日本画:笹沼恭欣、佐藤孝義、長谷川万秩子、増淵修一、松原賢  
 ※期間中、出品作家によるアートガイドを実施(作家来館日はお問い合わせください)

チケット  
発売中

■リチャード・クレイダーマン 2014  
 with ストリングス・トリオ & パーカッション  
 日時…5月24日(土) 午後3時開演  
 場所…大ホール  
 チケット…全席指定 一般:6,500円(友の会5,900円) / 学生:3,500円(大学生以下)  
 予定曲…渚のアデリーヌほか

#### ■中村達也トリオ&坂田明 JAZZ コンサート

日時…6月7日(土)午後4時開演  
 場所…小ホール  
 チケット…全席自由 大人:3,000円(友の会2,700円) / 学生:1,500円(大学生以下)

チケット  
発売  
情報

ふるさとの音楽家シリーズVol.7  
 那須野が原の夏コンサート  
 ■コントラバス・デュオ・コンサート  
 日時…8月10日(日)午後2時開演  
 場所…交流ホール  
 チケット…全席自由 大人:1,000円(友の会900円) / 学生500円(大学生以下)  
 出演…岡本 潤(NHK交響楽団員)、小坪 直央(那須塩原市)  
 友の会優先予約:5月8日(木) ※電話のみ  
 一般発売:5月10日(土)

#### ■劇団らくりん座公演「ロマの娘たち」

日時…8月30日(土)午後2時開演  
 場所…小ホール  
 チケット…全席自由 大人:1,800円(友の会1,700円) / 子ども:900円(4才~中学生)  
 ※3才以下のご入場はお断りします。  
 友の会優先予約:5月29日(木) ※電話のみ  
 一般発売:5月31日(土)