

大田原市の給与・定員管理等について

1 総括

(1) 人件費の状況（普通会計決算）

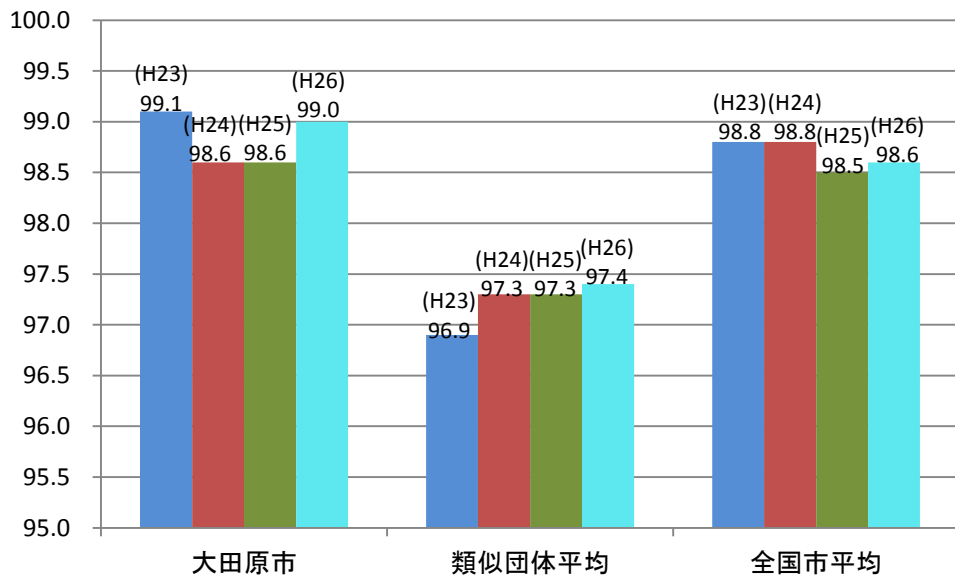
区分	住民基本台帳人口 (平成26年1月1日)	歳出額 A	実質収支	人件費 B	人件費率 B/A	(参考) 24年度の人件費率
25年度	人 73,842	千円 35,601,347	千円 1,206,028	千円 4,719,426	% 13.3	% 15.4

(2) 職員給与費の状況（普通会計決算）

区分	職員数 A	給与費				(参考)一人当たり 給与費 B/A	(参考)類似団 体平均一人当 たり給与費
		給料	職員手当	期末・勤勉手当	計 B		
25年度	人 557	千円 1,948,069	千円 332,305	千円 707,120	千円 2,987,494	千円 5,364	千円 5,715

- (注) 1 職員手当には退職手当を含みません。
 2 職員数は、平成25年4月1日現在の人数です。
 3 給与費については、任期付短時間勤務職員の給与費が含まれており、職員数には当該職員を含んでいません。

(3) ラスパイレス指数の状況（各年4月1日現在）



- (注) 1 ラスパイレス指数とは、全地方公共団体の一般行政職の給料月額を同一の基準で比較するため、国の職員数(構成)を用いて、学歴や経験年数の差による影響を補正し、国の行政職俸給表(一)適用職員の俸級月額を100として計算した指数です。
 2 類似団体平均とは、人口規模、産業構造が類似している団体のラスパイレス指数を単純平均したものです。
 3 平成24年及び平成25年は、国家公務員の時限的な(2年間)給与改定・臨時特例法による給与減額措置が無いとした場合の値です。

(4) 給与制度の総合的見直しの実施状況について

【概要】 国の給与制度の総合的見直しにおいては、俸給表の水準の平均2%の引下げ及び地域手当の支給割合の見直し等に取り組むとされています。

① 給料表の見直し

[**実施** 未実施]

(給料表の改定実施時期) 平成27年4月1日

(内容) 一般行政職の給料表については、国の見直し内容を踏まえ、平均1.8%引下げ。1級(全号給)及び2級12号給までは引下げを行わない。3級以上の級の高位号給については、最大で4%引下げ。激変緩和のため、3年間(平成30年3月31日まで)の経過措置(現給保障)を実施。

技能労務職給料表についても、一般行政職給料表との均衡を踏まえて見直しを実施。

② 地域手当の見直し

(支給割合) 国基準は6.0%(平成27年度は4.0%)

(実施時期) 平成27年4月1日より実施。平成27年度は国基準と同じ4.0%。平成28年度以降については、市の財政状況を勘案しながら、国基準までの段階的引上げを検討する。

(参考)

	平成26年度の支給割合	見直し後の支給割合(H30.4.1)	平成27年度の支給割合
国基準による支給割合	3.0%	6.0%	4.0%
大田原市の支給割合	3.0%	検討中	4.0%

③ その他の見直し内容

管理職特別勤務手当について、国と同様に見直しを実施。(平成27年4月1日実施)

(管理職員が災害への対処等の臨時・緊急の場合によりやむを得ず平日深夜(午前0時から午前5時までの間)に勤務した場合に新たに管理職員特別勤務手当を支給することとした。)

2 職員の平均給与月額、初任給等の状況

(1) 職員の平均年齢、平均給料月額及び平均給与月額の状況(平成26年4月1日現在)

① 一般行政職

区分	平均年齢	平均給料月額	平均給与月額	平均給与月額 (国ベース)
大田原市	40.8 歳	312,700 円	372,023 円	345,418 円
栃木県	44.5 歳	346,559 円	424,472 円	376,851 円
国	43.5 歳	335,000 円	—	408,472 円
類似団体	42.9 歳	324,693 円	384,479 円	353,722 円

②技能労務職

区 分	公 務 員					民 間			参 考 A/B
	平均年齢	職員数	平均給料月額	平均給与月額 (A)	平均給与月額 (国ベース)	対応する民間 の類似職種	平均年齢	平均給与月額 (B)	
大田原市	51.4 歳	71 人	300,400 円	325,906 円	316,784 円	—	—	—	—
うち用務員	50.3 歳	29 人	296,800 円	318,938 円	314,097 円	用務員(男女)	54.3 歳	199,300 円	1.60
うち自動車運転手	47.3 歳	7 人	286,100 円	350,757 円	314,085 円	自家用乗用自 動車運転者(男 女)	50.3 歳	231,600 円	1.51
うち学校調理員	53.8 歳	13 人	302,800 円	320,523 円	315,223 円	調理士	42.8 歳	246,900 円	1.30
栃木県	51.3 歳	309 人	347,200 円	395,136 円	373,628 円	—	—	—	—
国	50.1 歳	3,119 人	287,992 円	—	326,611 円	—	—	—	—
類似団体	50.9 歳	31 人	301,568 円	327,067 円	313,801 円	—	—	—	—

区 分	参 考		
	年収ベース(試算値)の比較		
	公務員 (C)	民間 (D)	C/D
大田原市	—	—	—
うち用務員	5,078,156 円	2,747,000 円	1.85
うち自動車運転手	5,460,184 円	2,863,500 円	1.91
うち学校調理員	5,077,576 円	3,228,300 円	1.57

※民間データは、賃金構造基本統計調査において公表されているデータを使用しています。(平成23～25年度の3ヶ年平均)
 ※技能労務職の職種と民間の職種等の比較にあたり、年齢、業務内容、雇用形態等の点において完全に一致しているものではありません。

※年収ベースの「公務員(C)」及び「民間(D)」のデータは、それぞれ平均給与月額を12倍したものに、公務員においては前年度に支給された期末・勤勉手当、民間においては前年に支給された年間賞与の額を加えた試算値です。

- (注) 1 「平均給料月額」とは、26年4月1日現在における各職種ごとの職員の基本給の平均です。
 2 「平均給与月額」とは、給料月額と毎月支払われる扶養手当、住居手当、時間外勤務手当などのすべての諸手当の額を合計したものであり、地方公務員給与実態調査において明らかにされているものです。
 また、「平均給与月額(国比較ベース)」は、比較のため、国家公務員と同じベース(=時間外勤務手当等を除いたもの)で算出しています。

(2) 職員の初任給の状況 (平成26年4月1日現在)

区 分		大田原市	栃 木 県	国
一般行政職	大 学 卒	172,200 円	178,800 円	172,200 円
	高 校 卒	140,100 円	144,500 円	140,100 円
技能労務職	高 校 卒	137,200 円	141,900 円	— 円

(3) 職員の経験年数別・学歴別平均給料月額の状況 (平成26年4月1日現在)

区 分		経験年数10年	経験年数20年	経験年数25年	経験年数30年
一般行政職	大 学 卒	254,486 円	358,520 円	384,425 円	407,175 円
	高 校 卒	— 円	307,600 円	361,075 円	392,625 円
技能労務職	高 校 卒	— 円	258,283 円	293,983 円	306,175 円
	中 学 卒	— 円	— 円	— 円	— 円

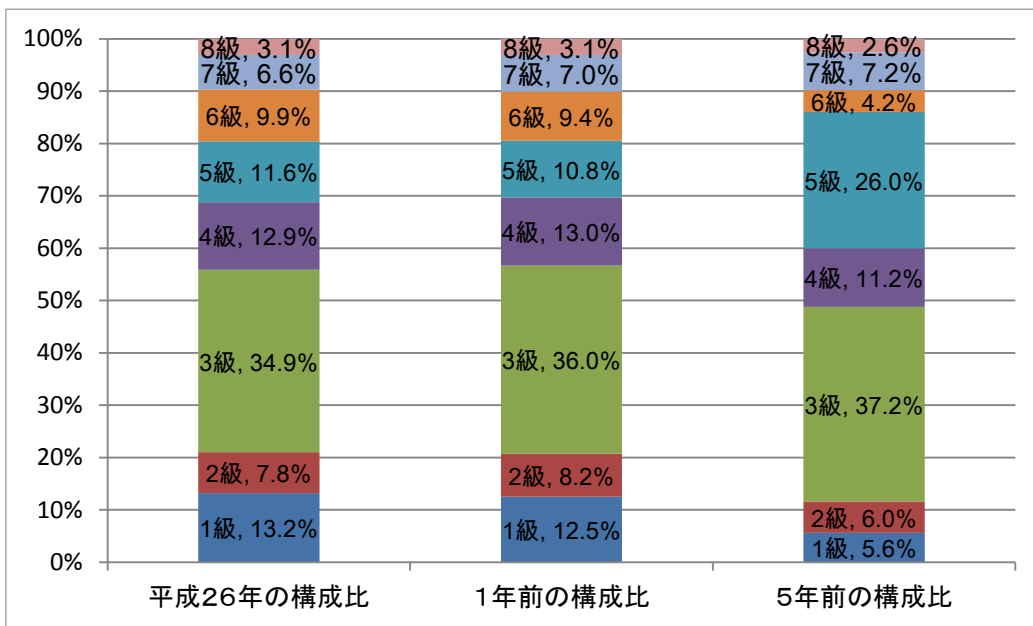
※一般行政職の高校卒で経験年数30年の該当者が少ないため、経験年数31、32、33年の近似階層も含めて算定。
 ※技能労務職の高校卒で経験年数20年の該当者が少ないため、経験年数19、21年の近似階層も含めて算定。
 ※技能労務職の高校卒で経験年数25年の該当者が少ないため、経験年数26年の近似階層も含めて算定。

3 一般行政職の級別職員数等の状況

(1) 一般行政職の級別職員数及び給料表の状況（平成26年4月1日現在）

区分	標準的な職務内容	職員数	構成比	1号給の給料月額	最高号給の給料月額
1級	主事、技師等	56人	13.2%	135,600円	243,700円
2級	主任主事等	33人	7.8%	185,800円	307,800円
3級	主査	148人	34.9%	222,900円	354,700円
4級	係長、主査	55人	12.9%	261,900円	388,300円
5級	主幹、副主幹	49人	11.6%	289,200円	400,600円
6級	課長、総括主幹等	42人	9.9%	320,600円	422,600円
7級	課長等	28人	6.6%	366,200円	456,200円
8級	部長等	13人	3.1%	413,000円	478,200円

- (注) 1 大田原市の給与条例に基づく給料表の級区分による職員数です。
 2 標準的な職務内容とは、それぞれの級に該当する代表的な職務です。



(注) 平成21年4月に7級制から8級制に変更(旧給料表の6級を6級、7級に分化)

(2) 昇給への勤務成績の反映状況

総合的な評価制度の検討中であり、昇給への勤務成績の反映は行われていません。

4 職員の手当の状況

(1) 期末手当・勤勉手当

大田原市	栃木県	国
1人当たり平均支給額(25年度) 1,278 千円	1人当たり平均支給額(25年度) 1,595 千円	—
(25年度支給割合) 期末手当 2.60 月分 勤勉手当 1.35 月分 (1.45)月分 (0.65)月分	(25年度支給割合) 期末手当 2.60 月分 勤勉手当 1.35 月分 (1.45)月分 (0.65)月分	(25年度支給割合) 期末手当 2.60 月分 勤勉手当 1.35 月分 (1.45)月分 (0.65)月分
(加算措置の状況) 職制上の段階、職務の級等による加算措置 ・役職加算 5～15%	(加算措置の状況) 職制上の段階、職務の級等による加算措置 ・役職加算 5～20% ・管理職加算 15～22%	(加算措置の状況) 職制上の段階、職務の級等による加算措置 ・役職加算 5～20% ・管理職加算 10～25%

(注) ()内は、再任用職員に係る支給割合です。

【参考】勤勉手当への勤務成績の反映状況（一般行政職）

人事評価により5段階(S・A・B・C・D)に区分し、管理監督者(係長以上)の12月期の勤勉手当成績率に反映しています。

(2) 退職手当（平成26年4月1日現在）

大田原市			国		
(支給率)	自己都合	勸奨・定年	(支給率)	自己都合	勸奨・定年
勤続20年	21.62 月分	27.025 月分	勤続20年	21.62 月分	27.025 月分
勤続25年	30.82 月分	36.57 月分	勤続25年	30.82 月分	36.57 月分
勤続35年	43.70 月分	52.44 月分	勤続35年	43.70 月分	52.44 月分
最高限度額	52.44 月分	52.44 月分	最高限度額	52.44 月分	52.44 月分
その他の加算措置 定年前早期退職特例措置 (2%～45%加算)			その他の加算措置 定年前早期退職特例措置 (2%～45%加算)		
1人当たり平均支給額	— 千円	21,265 千円			

(注) 退職手当の1人当たり平均支給額は、25年度に退職した職員に支給された平均額です。

(3) 地域手当

(平成26年4月1日現在)

支給実績(25年度決算)		49,848 千円	
支給職員1人当たり平均支給年額(25年度決算)		82 千円	
支給対象地域	支給率	支給対象職員数	国の制度(支給率)
大田原市	3 %	613 人	3 %
地域手当補正後ラスパイレス指数 (ラスパイレス指数)		99.0 (99.0)	

(注) 地域手当補正後ラスパイレス指数とは、地域手当を加味した地域における国家公務員と地方公務員の給与水準を比較するため、地域手当の支給率を用いて補正したラスパイレス指数です。

(補正前のラスパイレス指数(1+当該団体の地域手当支給率) / (1+国の指定基準に基づく地域手当支給率)により算出。)

(4) 特殊勤務手当 (平成26年4月1日現在)

支給実績(25年度決算)		1,497 千円		
支給職員1人当たり平均支給年額(25年度決算)		18,255 円		
職員全体に占める手当支給職員の割合(25年度)		4.8 %		
手当の種類(手当数)		9		
手当の名称	主な支給対象職員	主な支給対象業務	支給実績 (25年度決算)	左記職員に対する 支給単価
市税事務従事手当	市税事務に従事する職員	市税の賦課に関する調査、検査事務に従事	180 千円	日額 300円 (月額3,000円を限度)
		市税の徴収事務に従事	0 千円	日額 400円 (月額4,000円を限度)
徴収事務従事手当	徴収事務に従事する職員	市税外収入金の滞納及び未納整理に係る徴収事務に従事	103 千円	日額 400円 (月額4,000円を限度)
伝染病防疫作業従事手当	伝染病防疫作業に従事する職員	その作業に従事したとき	0 千円	日額 500円
行旅病人及び行旅死亡人収容作業手当	福祉事務所に勤務する職員	行旅病人の収容処置に従事したとき	0 千円	1回 1,000円
		行旅死亡人の収容処置に従事したとき	0 千円	1回 3,000円
社会福祉事業従事手当	福祉事務所に勤務する職員	社会福祉事務の現業に従事したとき	288 千円	月額 3,000円
用地取得等交渉業務従事手当	用地取得等の交渉事務に従事する職員	その業務に従事したとき	136 千円	日額 300円
犬猫死体処理及び捕獲犬処理従事手当	生活環境課、支所の担当課に勤務する職員	その作業に従事したとき	49 千円	日額 300円
危険を伴う業務従事手当	地上7m以上、地下3m以上の高所、深所及び下水道管渠内で業務に従事する職員	その作業に従事したとき	3 千円	日額 300円
道路補修等業務従事手当	交通を遮断することなく行う道路維持補修に従事する職員	その作業に従事したとき	618 千円	日額 300円
		道路班長	72 千円	月額 3,000円
		道路副班長	48 千円	月額 2,000円

(5) 時間外勤務手当

支給実績(25年度決算)	138,682 千円
職員1人当たり平均支給年額(25年度決算)	307 千円
支給実績(24年度決算)	160,973 千円
職員1人当たり平均支給年額(24年度決算)	345 千円

(注) 職員1人当たり平均支給額を算出する際の職員数は、「支給実績(25年度決算)」と同じ年度の4月1日現在の総職員数(管理職員、教育職員等、制度上時間外勤務手当の支給対象とはならない職員を除く。)であり、短時間勤務職員を含みます。

(6) その他の手当 (平成26年4月1日現在)

手当名	内容及び支給単価	国の制度との異同	国の制度と異なる内容	支給実績 (25年度決算)	支給職員1人当たり 平均支給年額 (25年度決算)	
扶養手当	(1)配偶者 13,000円 (2)配偶者以外の扶養親族 ①1人につき 6,500円 (職員に配偶者がいない場合は、そのうち1人について 11,000円) ②満16歳の年度初めから満22歳の年度末までの子がいる場合の加算額 1人につき 5,000円加算	同		55,733 千円	211,110 円	
住居手当	借家、借間 家賃12,000円以上23,000円以下 家賃23,000円を超え55,000円未満 家賃55,000円以上	家賃額-12,000円 (家賃額-23,000円)×1/2+11,000円 27,000円	同		27,777 千円	96,449 円
	持家	2,500円	異	国は支給なし		
通勤手当	交通機関等利用者 1か月当たりの運賃等相当額が55,000円を限度として支給	同		38,651 千円	73,902 円	
	自家用自動車等利用者(片道) 以上 未満 2km～4km 3,000円 4km～6km 4,100円 6km～8km 4,900円 8km～10km 5,700円 10km～12km 6,500円 12km～14km 7,600円 14km～16km 8,900円 16km～18km 9,700円 18km～20km 10,500円 20km～22km 11,300円 22km～24km 12,500円 24km～26km 13,700円 26km～28km 14,500円 28km～30km 15,300円 30km～32km 16,100円 32km～34km 17,300円 34km～36km 18,500円 36km～38km 19,300円 38km～40km 20,100円 40km～45km 20,900円 45km～50km 21,800円 50km～55km 22,700円 55km～60km 23,600円 60km～ 24,500円	異	(国の距離区分) 以上 未満 2km～5km 2,000円 5km～10km 4,100円 10km～15km 6,500円 15km～20km 8,900円 20km～25km 11,300円 25km～30km 13,700円 30km～35km 16,100円 35km～40km 18,500円 40km～45km 20,900円 45km～50km 21,800円 50km～55km 22,700円 55km～60km 23,600円 60km～ 24,500円			

管理職手当	部長等(8級) 70,000円 行政委員会等事務局長 (8級) 58,000円 課長等(7級) 52,000円 総括主幹等 (6級) 41,000円 施設長等 (5級) 31,000円 施設長等 (4級) 29,000円	同		48,690 千円	535,060 円
管理職員 特別勤務手当	管理職員が臨時又は緊急の必要その他の公務の運営の必要により、週休日又は休日等に勤務した場合 部長等 10,000円 課長等 8,000円 特定の施設長 6,000円	同		443 千円	24,583 円
休日勤務手当	勤務1時間当たり 給与月額×135/100	同		— 千円	— 円
宿日直手当	一般の宿日直 5,900円	異	4,200円	— 千円	— 円

※管理職手当については、19年度からの給与制度改正により、定額化となりました。

5 特別職の報酬等の状況（平成26年4月1日現在）

区 分		給 料 月 額 等		
給料	市 長	1 円 (970,000) 円	(参考)類似団体における最高/最低額	
	副 市 長	706,000 円 (760,000) 円	1,030,000 円/	435,000 円
報酬	議 長	485,000 円 (485,000) 円	543,000 円/	350,000 円
	副 議 長	395,000 円 (395,000) 円	503,000 円/	300,000 円
	議 員	360,000 円 (360,000) 円	457,000 円/	280,000 円
期末手当	市 長 副 市 長	(25年度支給割合) 2.95 月分		
	議 長 副 議 長 議 員	(25年度支給割合) 2.95 月分		
退職手当	市 長	栃木県市町村職員総合事務組合に加入 (算定方式) (1期の手当額) (支給時期)		
	副 市 長	1月につき給料月額 $\frac{42}{100}$	20 円	退職時
		1月につき給料月額 $\frac{25}{100}$	8,472 千円	退職時

- (注) 1 給料及び報酬の()内は、減額措置を行う前の金額です。
2 退職手当の「1期の手当額」は、4月1日現在の給料月額及び支給率に基づき、1期(4年=48月)勤めた場合における退職手当の見込額です。
3 市長4月のみ給料1円、その他の月は970,000円です。
4 副市長4月のみ給料706,000円、その他の月は760,000円です。

6 職員数の状況

(1) 部門別職員数の状況と主な増減理由

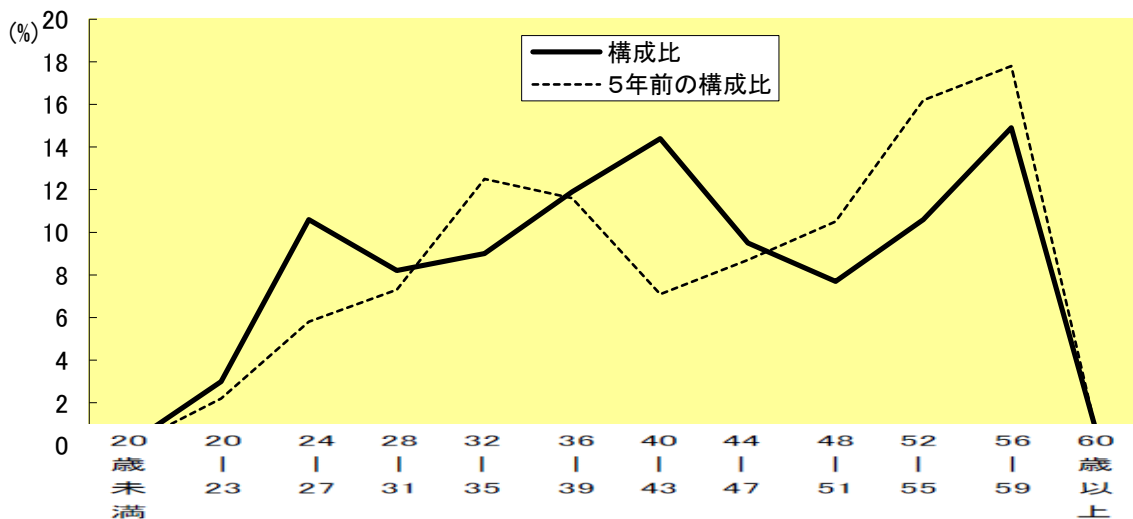
(各年4月1日現在)

部門	区分	職員数		対前年増減数	主な増減理由	
		平成25年	平成26年			
普通会計部門	一般行政部門	議会	7	7	0	
		総務企画	126	132	6	事務量の増大に伴う人員増
		税務	37	38	1	事務量の増大に伴う人員増
		民生	109	117	8	事務量の増大に伴う人員増
		衛生	38	37	▲1	事務の統廃合縮小に伴う人員減
		労働	3	3	0	
		農林水産	33	34	1	事務量の増大に伴う人員増
		商工	13	14	1	事務量の増大に伴う人員増
	土木	73	69	▲4	事務の統廃合縮小に伴う人員減	
		計	439	451	12	<参考> 人口1万人当たり職員数 61.08 人 (類似団体の人口1万人当たり職員数 57.74 人)
	教育部門	119	111	▲8	学校給食調理業務(3校)を民間委託	
	小計	558	562	4	<参考> 人口1万人当たり職員数 76.11 人 (類似団体の人口1万人当たり職員数 75.40 人)	
公営企業会計等部門	水道	10	10	0		
	交通	0	0	0		
	下水道	15	15	0		
	その他	38	37	▲1	事務の統廃合縮小に伴う人員減	
	小計	63	62	▲1		
合計		621	624	3	<参考> 人口1万人当たり職員数 84.50 人	
		[729]	[729]	[0]		

(注) 1 職員数は一般職に属する職員数です。

2 []内は、条例定数の合計です。

(2) 年齢別職員構成の状況 (平成26年4月1日現在)



区分	20歳未満	20歳~23歳	24歳~27歳	28歳~31歳	32歳~35歳	36歳~39歳	40歳~43歳	44歳~47歳	48歳~51歳	52歳~55歳	56歳~59歳	60歳以上	計
職員数	1人	19人	66人	51人	56人	74人	90人	59人	48人	66人	93人	1人	624人

(3) 職員数の推移

(単位:人・%)

年度 部門別	21年	22年	23年	24年	25年	26年	過去5年間の 増減数(率)
一般行政	468	469	454	443	439	451	96.4
教育	156	139	133	129	119	111	71.2
普通会計	624	608	587	572	558	562	90.1
公営企業等会計	64	62	60	62	63	62	96.9
総合計	688	670	647	634	621	624	90.7

(注)1 各年における定員管理調査において報告した部門別職員数。

(1) 水道事業

① 職員給与費の状況

ア 決算

区 分	総費用 A	純損益又は 実質収支	職員給与費 B	総費用に占める 職員給与費比率 B/A	(参考) 24年度の総費用に占 める職員給与費比率
25年度	千円 1,363,712	千円 32,223	千円 56,130	% 4.1	% 4.3

(注) 資本勘定支弁職員に係る職員給与費14,584千円を含みません。

区 分	職員数 A	給 与 費				一人当たり		(参考)市町村平均 一人当たり給与費
		給 料	職員手当	期末・勤勉手当	計 B	給与費	B/A	
25年度	人 10	千円 38,962	千円 6,381	千円 14,577	千円 59,920	千円 5,992	千円	千円 6,123

- (注) 1 職員手当には退職給与金を含みません。
 2 職員数は、26年3月31日現在の人数です。
 3 市町村平均には、政令指定都市は含まれていません。

② 職員の基本給、平均月収額及び平均年齢の状況（平成26年4月1日現在）

区 分	平均年齢	基本給	平均月収額
大田原市	45.3 歳	347,325 円	499,333 円
市町村平均 (政令指定都市を除く)	45.0 歳	342,822 円	509,358 円
事業者	- 歳	- 円	- 円

(注) 平均月収額には、期末・勤勉手当等を含みます。

③ 職員の手当の状況

ア 期末手当・勤勉手当

水 道 事 業		大田原市(一般行政職)	
1人当たり平均支給額(25年度)		1人当たり平均支給額(25年度)	
1,458 千円		1,278 千円	
(25年度支給割合)		(25年度支給割合)	
期末手当	勤勉手当	期末手当	勤勉手当
2.6 月分	1.35 月分	2.6 月分	1.35 月分
(1.45)月分	(0.65)月分	(1.45)月分	(0.65)月分
(加算措置の状況)		(加算措置の状況)	
職制上の段階、職務の級等による加算措置		職制上の段階、職務の級等による加算措置	
役職加算 5～15%		役職加算 5～15%	

(注) ()内は、再任用職員に係る支給割合です。

イ 退職手当（平成26年4月1日現在）

水 道 事 業			大田原市（一般行政職）		
(支給率)	自己都合	勸奨・定年	(支給率)	自己都合	勸奨・定年
勤続20年	21.62 月分	27.025 月分	勤続20年	21.62 月分	27.025 月分
勤続25年	30.82 月分	36.57 月分	勤続25年	30.82 月分	36.57 月分
勤続35年	43.70 月分	52.44 月分	勤続35年	43.70 月分	52.44 月分
最高限度額	52.44 月分	52.44 月分	最高限度額	52.44 月分	52.44 月分
その他の加算措置			その他の加算措置		
定年前早期退職特例措置（2%～45%加算）			定年前早期退職特例措置（2%～45%加算）		
1人当たり平均支給額	— 千円	— 千円	1人当たり平均支給額	— 千円	21,265 千円

(注) 退職手当の1人当たり平均支給額は、25年度に退職した職員に支給された平均額です。

ウ 地域手当

(平成26年4月1日現在)

支給実績(25年度決算)		923 千円	
支給職員1人当たり平均支給年額(25年度決算)		92 千円	
支給対象地域	支給率	支給対象職員数	一般行政職の制度(支給率)
大田原市	3 %	10 人	3 %

エ 特殊勤務手当（平成26年4月1日現在）

支給実績(25年度決算)	— 千円
支給職員1人当たり平均支給年額(25年度決算)	— 千円
職員全体に占める手当支給職員の割合(25年度)	— %
手当の種類(手当数)	0

オ 時間外勤務手当

支給実績(25年度決算)	1,830 千円
職員1人当たり平均支給年額(25年度決算)	229 千円
支給実績(24年度決算)	2,262 千円
職員1人当たり平均支給年額(24年度決算)	283 千円

(注) 1 時間外勤務手当には、休日勤務手当を含みます。

2 職員1人当たり平均支給額を算出する際の職員数は、「支給実績(25年度決算)」と同じ年度の4月1日現在の総職員数(管理職員、教育職員等、制度上時間外勤務手当の支給対象とはならない職員を除く。)であり、短時間勤務職員を含みます。

カ その他の手当（平成26年4月1日現在）

手当名	内容及び支給単価	一般行政職の制度との異同	一般行政職の制度と異なる内容	支給実績 (25年度決算)	支給職員1人当たり 平均支給年額 (25年度決算)	
扶養手当	(1)配偶者 13,000円 (2)配偶者以外の扶養親族 ①1人につき 6,500円 (職員に配偶者がいない場合は、そのうち1人について 11,000円) ②満16歳の年度初めから満22歳の年度末までの子がいる場合の加算額 1人につき 5,000円加算	同		1,794 千円	224,250 円	
住居手当	借家、借間 家賃12,000円以上23,000円以下 家賃23,000円を超え55,000円未満 家賃55,000円以上	家賃額-12,000円 (家賃額-23,000円)×1/2+11,000円 27,000円	同		30 千円	7,500 円
	持家	2,500円	同			
通勤手当	交通機関等利用者 1か月当たりの運賃等相当額が55,000円を限度として支給	同		768 千円	85,333 円	
	自家用自動車等利用者 (片道) 以上 未満 2km～4km 3,000円 4km～6km 4,100円 6km～8km 4,900円 8km～10km 5,700円 10km～12km 6,500円 12km～14km 7,600円 14km～16km 8,900円 16km～18km 9,700円 18km～20km 10,500円 20km～22km 11,300円 22km～24km 12,500円 24km～26km 13,700円 26km～28km 14,500円 28km～30km 15,300円 30km～32km 16,100円 32km～34km 17,300円 34km～36km 18,500円 36km～38km 19,300円 38km～40km 20,100円 40km～45km 20,900円 45km～50km 21,800円 50km～55km 22,700円 55km～60km 23,600円 60km～ 24,500円	同				

管理職手当	課長等(7級) 52,000円 総括主幹等(6級)41,000円	同		1,032 千円	516,000 円
管理職員特別勤務手当	管理職員が臨時又は緊急の必要その他の公務の運営の必要により、週休日又は休日等に勤務した場合 部長等 10,000円 課長等 8,000円 総括主幹等 7,000円	同		— 千円	— 円
休日勤務手当	勤務1時間当たり 給料月額×135/100	同		— 千円	— 円
宿日直手当	一般の宿日直 5,900円	同		— 千円	— 円

※管理職手当については、19年度からの給与制度改正により、定額化となりました。